



Willem Frijhoff, Michel Groothedde en Christiaan te Strake



# *Nieuwe Historische* **ATLAS VAN ZUTPHEN**

Boom

Willem Frijhoff, Michel Groothedde en Christiaan te Strake



*Nieuwe Historische*  
**ATLAS VAN ZUTPHEN**

Boom – Amsterdam

## Inhoud

Woord vooraf 4

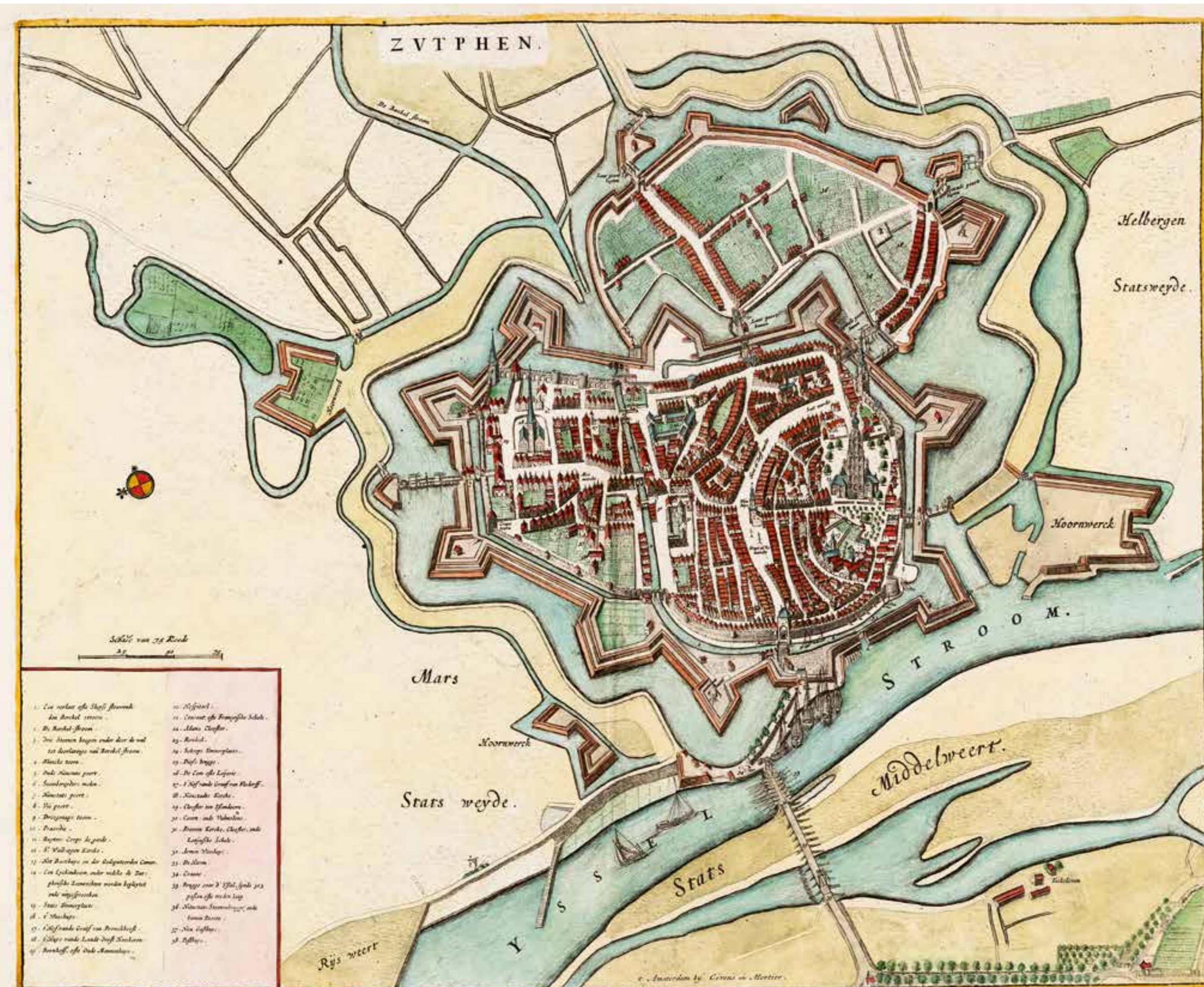
- 1 Jagers en verzamelaars 6
- 2 De eerste boeren 8
- 3 De Romeinse en Frankische tijd 10
- 4 De ringwalburg Zutphen 12
- 5 De vorstelijke palts en de graven van Zutphen 14
- 6 Rivierstad 16
- 7 Civitas: de burgerlijke groeistad 18
- 8 Hanzestad 20
- 9 Torenstad 22
- 10 Rampjaar 1572 24
- 11 Belegerde stad 26
- 12 Frontierstad 28
- 13 Stadstaat 30
- 14 Kwartiershoofdstad 32
- 15 Bezette stad 34
- 16 Vestingstad 36
- 17 Adellijke residentie 38
- 18 Patriottenstad 40
- 19 Arrondissementshoofdstad 42
- 20 Knellende vesting 44
- 21 Verkeerscentrum 46
- 22 Parkstad 48
- 23 Pittoreske ouderdom 50
- 24 Welvarende groeistad 52
- 25 Over de IJssel: de Hoven 54
- 26 Stad in de frontlijn 56
- 27 Wederopbouw 58
- 28 Stad aan het water 60
- 29 Industriestad? 62
- 30 Uitbreidingsplannen 64
- 31 Warnsveld en Zutphen samen 66
- 32 Monumenten- en cultuurstad 68
- 33 Regionaal centrum 70
- 34 Spirituele stad 72
- 35 Blik op de toekomst 74

Zutphen buiten de landsgrenzen 76

Bronnen en literatuur 78

Illustratieverantwoording 79

Colofon 80



- |  |   |
|--|---|
| 1. De vesting ofte Stedts Beverck<br>van Zutphen 1698.                                       | 10. Nijfsteel.  |
| 2. De Borchel-stroom.  | 11. Convent ofte Franckische Schale.                                |
| 3. De twee steenen bruggen onder door de wal<br>tot de overgang van Borchel-stroom.          | 12. Marijke Kerkje.   |
| 4. Marijke toren.  | 13. Borchel.  |
| 5. Deels Nieuwe poort.   | 14. Schepers Steenplaats.   |
| 6. Steenbruggetje metten.  | 15. Diefs brugge.   |
| 7. Nieuwe poort.   | 16. De Lee ofte Leijere.  |
| 8. De poort.   | 17. IJfzandts brugge van Borchel.                                   |
| 9. Driehoekige toren.  | 18. Nieuwede Kerkje.  |
| 10. Poortje.   | 19. Kerkje van Hoorwerck.   |
| 11. Nieuwe brugge de poort.  | 20. Convent metten Hoorwerck.                                       |
| 12. St. Walpurgis Kerkje.  | 21. Nieuwe Steenplaats.   |
| 13. De Borchelste in der halve maan Convent.   | 22. De Lee.   |
| 14. De Oudekerck onder welke de Drie<br>pleghen Linnenwever werden begheert<br>metten weyde. | 23. Convent.  |
| 15. Nieuwe Steenplaats.  | 24. Brugge van de IJfzandts brugge 1693<br>geleert ofte weyde brug. |
| 16. St. Marijke.   | 25. Nieuwe Steenplaats metten<br>Nieuwe toren.                      |
| 17. Oudekerck brugge van Borchelste.   | 26. Nieuw Kerkje.   |
| 18. Oudekerck metten Linnede Driehoek.   | 27. Nieuw Kerkje.   |
| 19. Borchelste ofte deels Borchelste.  | 28. Nieuw Kerkje.   |



Het stadswapen van Zutphen, zoals vastgesteld bij akte van de Hoge Raad van Adel, 20 juli 1816.

## Woord vooraf

Zutphen is een van de alleroudste steden van Nederland en ook een van de best bewaarde. Maar het is beslist geen dode stad. Een van de aantrekkelijke aspecten van de stad is het op het eerste gezicht wat grillige karakter van de stadsaanleg, in combinatie met het rechte rivierfront. Dat maakt elke wandeling door oud-Zutphen tot een kleine ontdekkingstocht en geeft de stad een zowel spannend als intiem karakter. Zutphen lijkt dan ook weinig op een West-Nederlandse stad. Het heeft een open ligging aan de IJssel en, op de doorstromende Berkel na, geen binnengrachten, maar wel heel veel water in de vorm van grachten en singels om de stad heen. Ondanks de vernielingen die de oorlogen hebben aangericht, zijn er

nog talrijke herkenbare restanten van de middeleeuwse bebouwing: vestingwerken, drie grote oude kerken, vele koopmanshuizen, smalle stegen en verscheidene intieme hofjes. Er zijn weinig rechte straten, en op onverwachte plaatsen staat de bezoeker voor schilderachtige doorkijkjes en perspectieven.

Een historische atlas vormt een voortreffelijk middel om de ontwikkeling van de stad te verklaren. Dat geldt voor het geleidelijk gegroeide oude centrum met zijn drie kernen (Oude Stad, Nieuwstad, Spitaalstad), maar ook voor de huidige stad in haar geheel, met inbegrip van de naaste omgeving. De geschiedenis van Zutphen en zijn bevolking laat een golfbeweging met fasen van groei en stagnatie

zien, ook buiten het oude centrum. Politieke en sociaal-economische factoren stonden daarbij in wisselwerking met de stedenbouwkundige ontwikkelingen en de fysieke groeiomogelijkheden. Zutphens wel en wee is steeds in hoge mate afhankelijk geweest van de geografische ontwikkeling van zijn omgeving.

Zutphen ligt thans aan twee rivieren: een brede, de IJssel, en een smallere, de Berkel. Beide zijn echter herhaaldelijk van loop veranderd. Als aftakking van de Rijn is de IJssel volgens recente inzichten namelijk een vrij jonge rivier; de doorbraak tussen Rijn en IJssel is pas ontstaan toen er in en rond Zutphen al volop bewoning was. Feitelijk is Zutphen van een Berkelstad een IJsselstad geworden.

Sinds de stadsrechtverlening (tussen 1191 en 1196), en wellicht al eerder, is Zutphen een nederzetting met een duidelijke markt-functie. Groot- en kleinhandel en overslag hebben er altijd een belangrijker rol gespeeld dan nijverheid en industrie. Het was al heel vroeg een actief lid van de Hanze en had nauwe betrekkingen met zijn 'hoofdstad' Keulen. Opgekomen als 'hofstad' van bisschop en graaf, en vervolgens hoofdstad van het gelijknamige kwartier van Gelre, was Zutphen vanouds omgeven door een groot aantal adellijke landgoederen. De stad was ingebed in een achterland dat, net als de stad zelf, veel fysieke, politieke, kerkelijke en maatschappelijke wisselvalligheden heeft gekend. De rampzalige gebeurtenissen tijdens de burgeroorlog van de tweede helft van de zestiende eeuw hebben Zutphen meer geraakt dan de meeste steden in zijn omgeving.

Als garnizoens-, frontier- en vestingstad op een militair belangrijke locatie bleef Zutphen van de zeventiende tot ver in de negentiende eeuw in een steeds uitgebreider verdedigingsstelsel ingeklemd. Ondanks een relatief trage industrialisatie verdubbelde de bevolking tussen 1800 en de opheffing van de vesting in 1874. In de relatief schaars bebouwde middeleeuwse voorsteden Nieuwstad en Spitaalstad, die in het stedelijke gebied waren opgenomen, vond in de late achttiende en de negentiende eeuw een vérgaande verdichting van de bebouwing plaats. Pas na de ontmanteling van de vesting kon stadsuitbreiding worden gerealiseerd en kwam er ruimte voor nieuwe ambities: park- en woonstad, havenstad, zorgstad, cultuurstad, justitiestad en thans ook antroposofische stad. Ook de ontwikkeling van de tuinderswijk De Hoven aan de overzijde van de IJssel kwam toen in een stroomversnelling. Recent werd de sinds lang door de stad gewenste annexatie van de buurgemeente Warnsveld een feit. Het gelijknamige oude kerkdorp lag al eeuwen dicht bij de stadsrand en was economisch en sociaal in feite al heel lang met de stad vergroeid.

Het stadsbestuur heeft vaak gearzeld of het voor handel, industrie, diensten, woningbouw, cultuur of recreatie moest kiezen, dan wel voor een combinatie van stedelijke functies. De functiewijzigingen die het haven-, industrie- en bedrijventerrein De Mars ten noorden van de spoorbaan sinds anderhalve eeuw heeft doorgemaakt en de rol van het Twentekanaal (1936) zijn daar een goed voorbeeld van. Geleidelijk ging de stad zich ook anders oriënteren op haar omgeving: eerst hoofdstad van een in het zuidoosten gelegen achterland, werd ze meer recent met Deventer en Apeldoorn partner in de zich naar het noordwesten uitstreckende

Stedendriehoek. Daarbij behield ze haar eigen ambities voor een integrale gebiedsontwikkeling. In 2010 waren die gericht op een grootschalige 'Ijsselsprong' over de rivier heen, maar die bleek overstreden. Nu is er een groeiambitie waarbij naast bescheiden stadsuitbreidingen vooral wordt ingezet op ontwikkelingen in en rond de binnenstad. Hoewel nog steeds toegangspoort, is Zutphen niet langer het centrum van de 'Achterhoek', die in de populaire perceptie almaar uitdijt ten oosten en noorden van de stad. Zutphens recente stedenbouwkundige ontwikkeling is dan ook een interessante staalkaart van de problemen waarmee veel kleinere Nederlandse steden te maken hebben gekregen en van de oplossingen die ze daarvoor hebben gezocht.

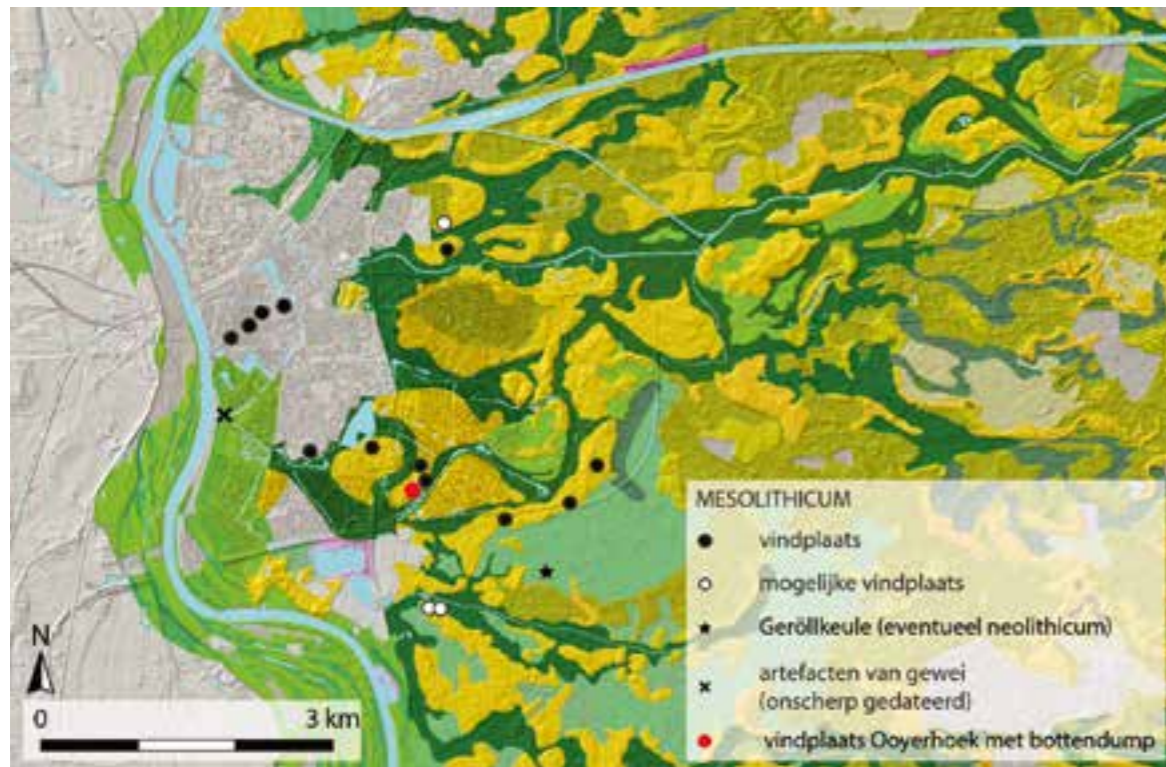
De historische hoofdfasen – middeleeuwse groei als handelsstad met internationale ambities, vroegmoderne functieverandering met groei tot kwartiershoofdstad en garnizoensstad, en stadsuitbreiding met functionele differentiatie in de afgelopen twee eeuwen – zijn in relatie tot elkaar nooit goed in kaart gebracht. Maar ook onze kennis zelf heeft een grote sprong voorwaarts gemaakt, in het bijzonder dankzij de stadsarcheologie. Tot voor enkele decennia bepaalden schriftelijke bronnen het beeld van Zutphens oudste geschiedenis, maar hun betrouwbaarheid en betekenis staan reeds lang ter discussie. Archeologen en geografen hebben volledig nieuwe inzichten ontwikkeld over het ontstaan van de nederzetting in het omringende landschap en de oudste ontwikkeling van de stad. De nederzetting blijkt veel ouder dan vroeger gedacht en het ontstaan ervan veel complexer. Al vanaf de middeleeuwen waren de hoger gelegen gronden niet ver van het huidige stadscentrum bewoond. Als grafelijke residentie met een palts en een kapittelkerk blijkt Zutphen een verrassende rol te hebben gespeeld in het geopolitieke spel rond de eerste millenniumwisseling en de twee eeuwen daarna. Voorts is duidelijk geworden dat de waterhuishouding in en rond de stad een veel grotere ontwikkeling heeft doorgemaakt dan men vroeger meende. Ten slotte heeft bouwhistorisch onderzoek van een grote hoeveelheid oude panden aan het licht gebracht dat Zutphen met Utrecht, Deventer, Nijmegen en Maastricht tot de oudste volwaardige stedelijke centra van Nederland mag worden gerekend.

Deze *Nieuwe Historische Atlas van Zutphen* brengt de verschillende benaderingen samen in een chronologische reeks van 36 kaartbeelden, inclusief een uitblik naar toekomstplannen. Bij elke kaart behoort een verklarende tekst met aanvullend beeldmateriaal. De atlas

steunt mede op twee oudere atlassen (M.M. Doornink-Hoogenraad, 1983; M. Groothedde & J. Krijnen, 2004, tweede druk 2008) en op de *Geschiedenis van Zutphen* (1989, tweede druk 2003). Onmisbaar was ook de inbreng van het Regionaal Archief Zutphen en het Stedelijk Museum Zutphen, die, zoals bekend, zeer rijk van historisch materiaal zijn voorzien. Na de twee uitgaven die in 2011 bij uitgeverij Vantilt verschenen, biedt deze derde editie een op onderdelen bijgewerkte en waar nodig en zinvol geactualiseerde tekst, met herzien illustratiemateriaal. Ze is een coproductie van uitgeverij Boom, als opvolger van Vantilt, het Stedelijk Museum Zutphen en de Archeologische dienst van de gemeente Zutphen. Michel Groothedde (stadsarcheoloog van Zutphen), Christiaan te Strake (conservator van het Stedelijk Museum Zutphen), en Willem Frijhoff (hoofdredacteur van de *Geschiedenis van Zutphen* uit 1989, en emeritus hoogleraar) hebben tezamen de opzet bepaald en ieder een deel van de hoofdstukken geschreven, onder gezamenlijke verantwoordelijkheid.

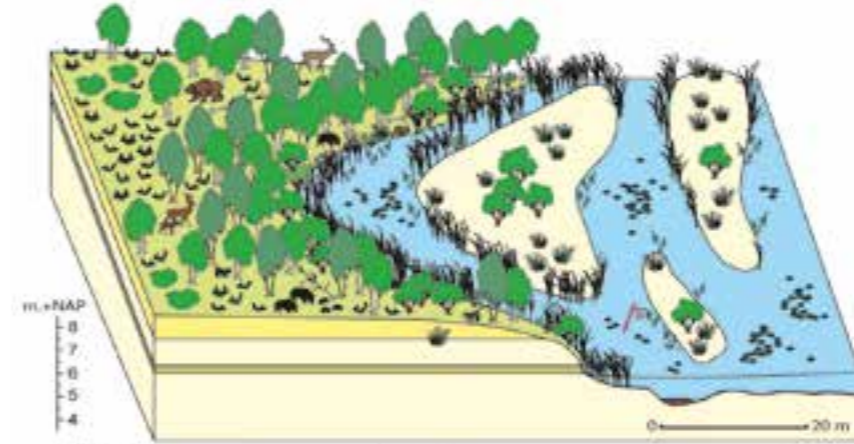
De inwoners van Zutphen houden van hun stad en zorgen al vele decennia voor een actieve lokale markt voor hoogwaardige historische publicaties, zoals de literatuurlijst in dit boek laat zien. Door zijn strakke en voor andere steden al beproefde formule beoogt deze *Nieuwe Historische Atlas van Zutphen* ook aan buitenstaanders en bezoekers een instructief en aantrekkelijk instrument te bieden om de stad verder te verkennen en hun belangstelling ervoor te vergroten. Wij spellen in deze atlas Zutphen, niet Zutfen. De aloude spelling met ph is al sinds de hoge middeleeuwen een kenmerk van de historische stadsidentiteit. De inwoners – geboren en getogen Zutphenezen, of generiek Zutphenaren – zijn daar terecht aan gehecht.

Willem Frijhoff

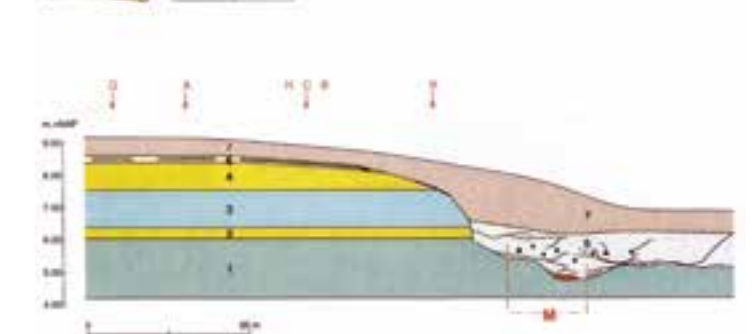
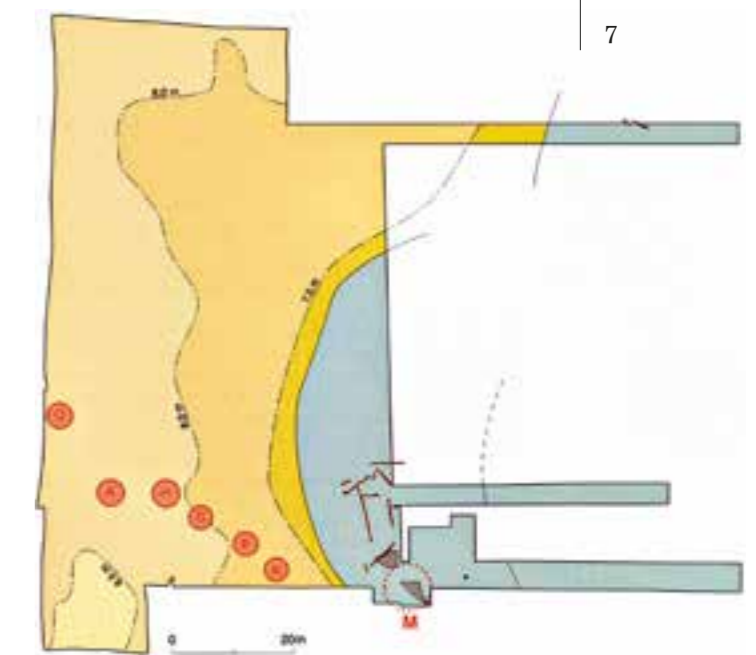


< Fysisch-geografische kaart van Zutphen en omgeving met vindplaatsen uit het mesolithicum. Bewerkt naar Van Beek 2009.

> Reconstructie van de vegetatie-ontwikkeling op het rivierduin en in het beekdal van de Ooyerhoekse Laak in de Ooyerhoek. Ongeveer 9800 jaar geleden (onder) was er sprake van een open, relatief kruidenrijke vegetatie op het rivierduin. Langs de restgeulen van de beek lagen rietmoerassen en wilgen. Ongeveer 9400 jaar geleden (boven) raakte het rivierduin dichter bebost met vooral dennen, en de rietvegetatie langs de beekgeulen werd vervangen door wilg, berk en populier. In deze tijd kwamen hier regelmatig jagers-verzamelaars om te jagen op groot en klein wild. Bos e.a. 2005, p. 36, fig. 6.



Lithologie	Vegetatie	Fauna
staltzand - Laat-Weichselien	den	knuderrijke vegetatie
dekzand - Pleistociaal	populier	wilgen
fluvio-periglaciaal zand	berk	zogge
vroege- en midden-Weichselien	wilg	rietmoeras
humus zand - vroege Laat-Preboraal	jeneverbes	semi-aquatische vegetatie
veen of gyttja - Laat-Preboraal	Viburnum, Cornus	aquatische vegetatie
vegetatiedek		
monsterlocatie		



De ligging van de mesolithische nederzettingen (Q, A, H, C en K) op het rivierduin van de Ooyerhoek-Laaksche Veld en de vondstconcentratie van o.a. botten van jachtwild (M) in het beekdal. Daaronder: een doorsnede door hetzelfde terrein. In geel: door wind afgezet zand; blauwgrijs: rivierzand; lichtgrijs: verspoeld rivierzand en veen; bruin: zand en klei dat na de Romeinse tijd is afgezet. De zwarte stippen zijn boomstammen en M (rood) is de vondstconcentratie van o.a. botten van jachtwild. De mesolithische nederzettingen zijn in laag 6 aangetroffen. Groenewoudt e.a., 2001, p. 6 en 11.

# 1 Jagers en verzamelaars

Ruim dertienduizend jaar geleden begint het verhaal van 'de eerste Zutphenaren', althans de eerste mensen die de omgeving van de latere stad regelmatig zouden bezoeken. Het gaat om nomadische jagers-verzamelaars. Zij leefden in grote territoria en verplaatsten zich over tientallen kilometers op zoek naar voedsel. Ongehinderd door zeewater konden ze Engeland bereiken. De Noordzee lag nog droog als gevolg van de dikke ijskap van de laatste ijstijd die tot in Denemarken en Schotland reikte. Door het ontbreken van vegetatie in het poolklimaat van de ijstijd waren grote hoeveelheden zand door de wind naar Nederland en Noord-Duitsland gevoerd. Dit gebied werd geheel door dit 'dekzand' bedekt. Maar het klimaat werd warmer en het ijs begon in een hoog tempo te smelten, waardoor de zeespiegel snel steeg en het Noordzeebekken volstroomde. Door de temperatuurstijging nam de biodiversiteit van flora en fauna toe en werd het Nederlandse deltagebied een luilekkerland voor jagers-verzamelaars. Deze periode wordt in de archeologie het mesolithicum (middensteentijd) genoemd en duurde van circa 8800 tot 4900 voor Chr.

Zo'n Hof van Eden moet het rond Zutphen tienduizend jaar geleden ook zijn geweest. Er stroomden diverse riviertjes en beken in het huidige dal van de Berkel, die als smeltwaterrijver aan het eind van de ijstijd was ontstaan. Er lagen rivierduinen langs de rivierdalen, zoals die van Bronsbergen, Ooyerhoek, Leestense Enk, Looërenk en de binnenstad van

Zutphen. Die duinen zijn opgestoven uit de rivierdalen die regelmatig droog stonden. Feitelijk is het huidige fysisch-geografische landschap in grote lijnen in die tijd ontstaan. De enige grote afwezige was de rivier de IJssel. Deze rivier zou pas achtduizend jaar later als Rijntak doorbreken. Het rivier- en bekenstelsel van de Berkel stroomde tot dan toe in zuidwaartse richting naar de Rijn.

De vegetatie rond tienduizend jaar geleden laat zich het best omschrijven als parkachtig, vergelijkbaar met landschappen in grote delen van Scandinavië en Siberië. Her en der lagen bossen van

berken, populieren en dennen, afgewisseld door open grasvlakten met een rijke vegetatie aan planten en kruiden. Langs de beken groeiden, naast een rijke vegetatie aan planten, ook wilgen en hazelaars. In dit gevarieerde landschap leefden kleine en grote zoogdieren, zoals edelherten, wilde zwijnen, reeën, bevers, wilde katten en bruine beren. De beken waren rijk gevuld met vis.

Hoewel de jagers-verzamelaars geen vaste woonplaatsen kenden, kozen ze voor hun tijdelijke kampen wel locaties waar ze regelmatig terugkeerden. De resten van dergelijke kampen zijn op de Hoge West en in de Ooyerhoek en Looërenk opgegraven. Doorgaans is niet méér teruggevonden dan enkele haardplaatsen en honderden, soms duizenden stukjes

vuursteen. Eén kampje in de Ooyerhoek is het resultaat van een kort verblijf van twee jagers die zich voorbereidden op de jacht. Uit het verspreidingspatroon van de stenen (waarin *drop and toss-zones* kunnen worden aangewezen) kon aangevoeld worden dat ze in een tent verbleven. Iets zuidelijker, op het Laakse Veld, werden zes grotere kampplaatsen gevonden die

intensiever zijn gebruikt over een veel langere periode. Dat geldt ook voor enkele kampen op de Looërenk. Hier lag onder meer een groot kamp naast een ven, dat meerdere malen is bezocht.

Behalve vuurstenen en haardplaatsen zijn bij opgravingen in het dal van de Ooyerhoekse Laak ook resten gevonden van geslacht jachtwild en plantaardig

etensafval. Organische vondsten uit het mesolithicum, die vrij uniek zijn, maakten het mogelijk om een beeld te krijgen van de leefomgeving en de bestaansmiddelen van de jagers-verzamelaars in kwestie.

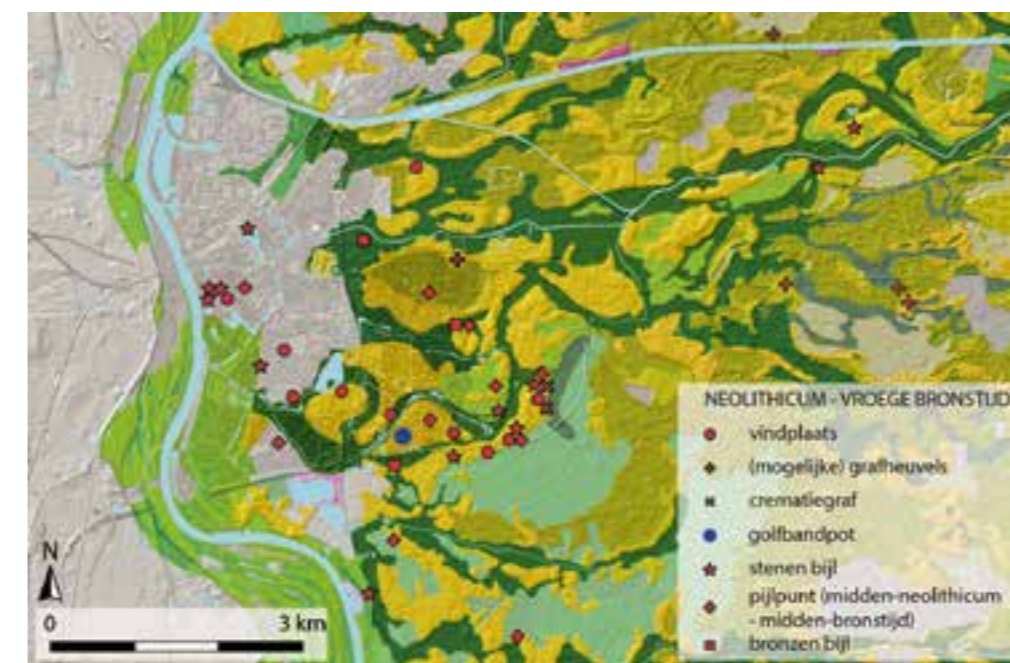
Merkwaardig genoeg lijken de jagers-verzamelaars hun interesse in ons gebied vanaf het midden van het mesolithicum wat verloren te hebben. Ze bezochten het gebied nog wel, maar minder frequent, vanuit gebieden die interessanter waren geworden om te jagen en verzamelen, zoals de voedselrijke delta van West-Nederland.



Mammoetjacht. Botten van grote, uitgestorven zoogdieren als mammoeten, reuzenedelherten, wolharige neushoorns, oerosen en steppenwisenten zijn bij zandwinning in en om Zutphen regelmatig gevonden. De beesten bevolkten het oer-Rijndal in de laatste ijstijd tussen grofweg 100.000 en 35.000 jaar geleden. Tekening door Fred Marschall.



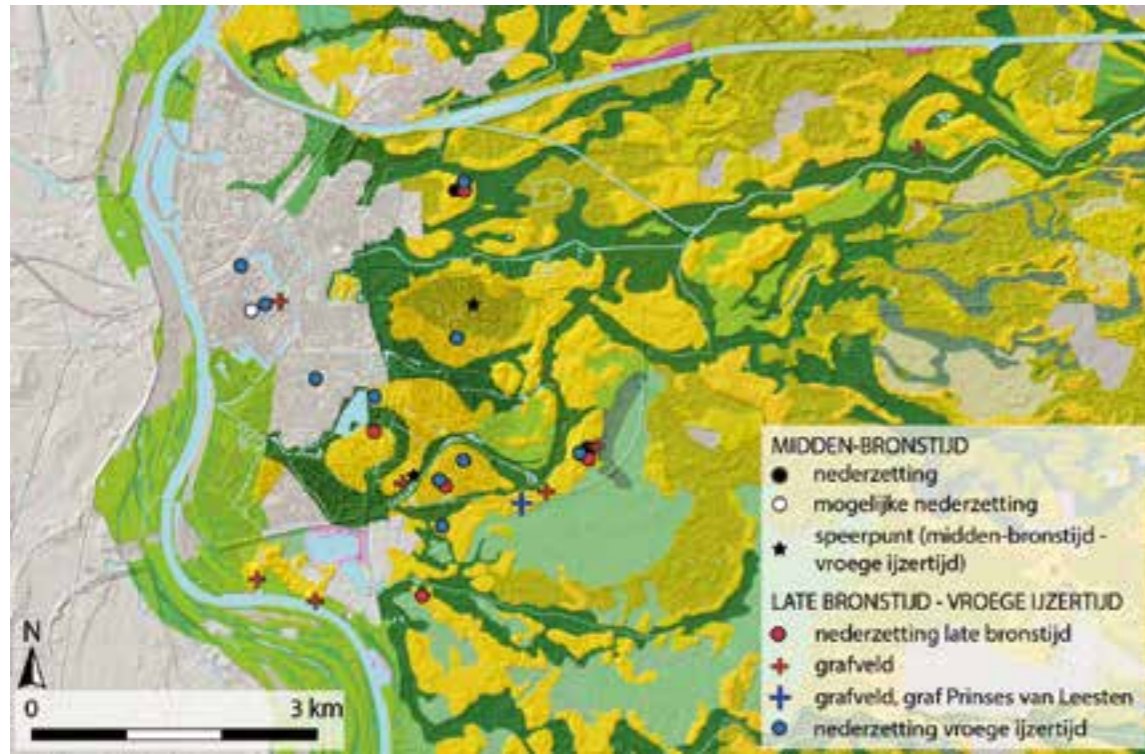
Impressie van de opgraving in het beekdal van de Ooyerhoekse Laak in het jaar 2000 waarbij goed geconserveerde resten van jachtwild en plantenresten uit het vroege mesolithicum werden gevonden.



Fysisch-geografische kaart van Zutphen en omgeving met vindplaatsen uit het neolithicum en de vroege bronstijd. Deze kaart verwijst naar het hiernavolgende hoofdstuk over de eerste boeren. Bewerkt naar Van Beek 2009, fig. 8.2.

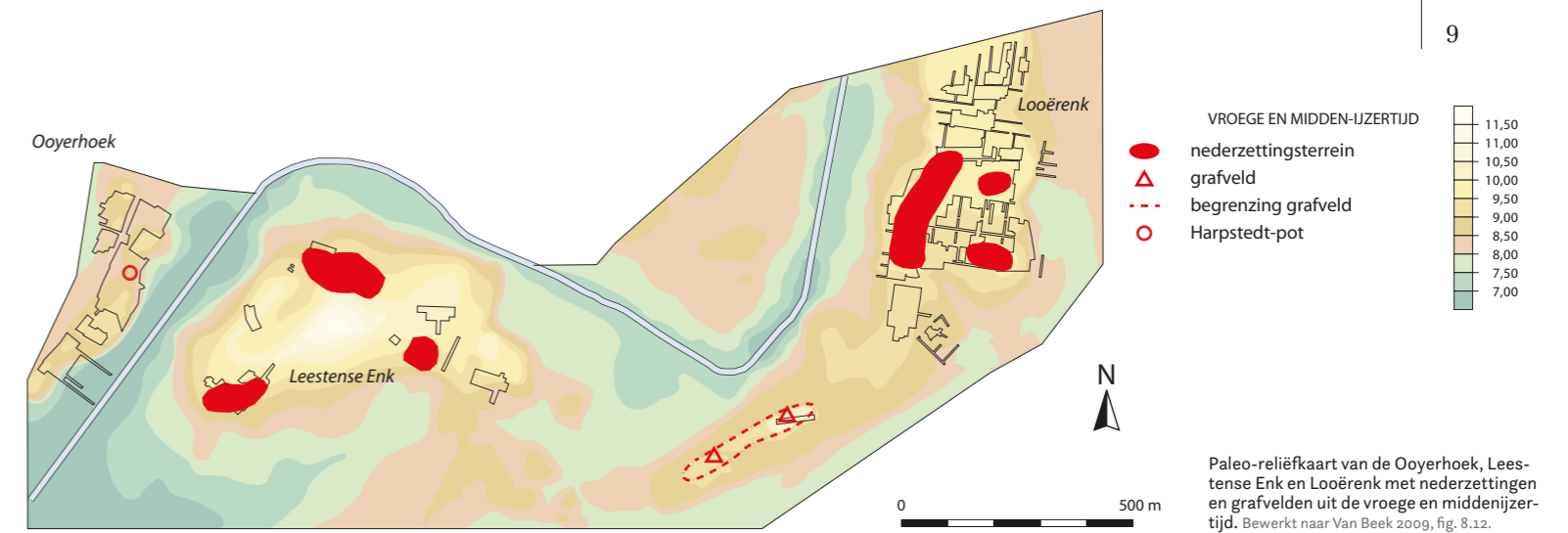


Een kind wisselt een kies en een jachtkamp. In het beekdal van de Ooyerhoekse Laak werd tussen de botresten van jachtwild een menselijke wisselkies gevonden. Ook het stenen hangertje om de nek van het kind werd opgegraven in een van de jachtkampen aldaar. De kies en de doorboorde steen gelden respectievelijk als oudste menselijke rest en oudste sieraad uit een opgraving in Nederland. Tekening door Fred Marschall.



De urn van de 'Prinses van Leesten' tijdens de opgraving van 2010.

< Fysisch-geografische kaart van Zutphen en omgeving met vindplaatsen uit de middenbronstijd en late bronstijd/vroege ijzertijd. Bewerkt naar Van Beek 2009, fig. 8.10.



viel op door de bijzondere grafinhoud. Er was een vrouw in begraven die, behalve spinklossen en schaaltes, ook bronzen sieraden en een glazen kralenketting had meegekregen. Het glas (oudste glasvondst van Nederland) was afkomstig uit Egypte; in Noord-Italië waren er kralen van gemaakt. De datering van het graf rond 720 voor Chr. in combinatie met de grafinhoud maakte duidelijk dat

het om een hooggeplaatste dame moest gaan: de 'Prinses van Leesten' is ze door de archeologen genoemd.

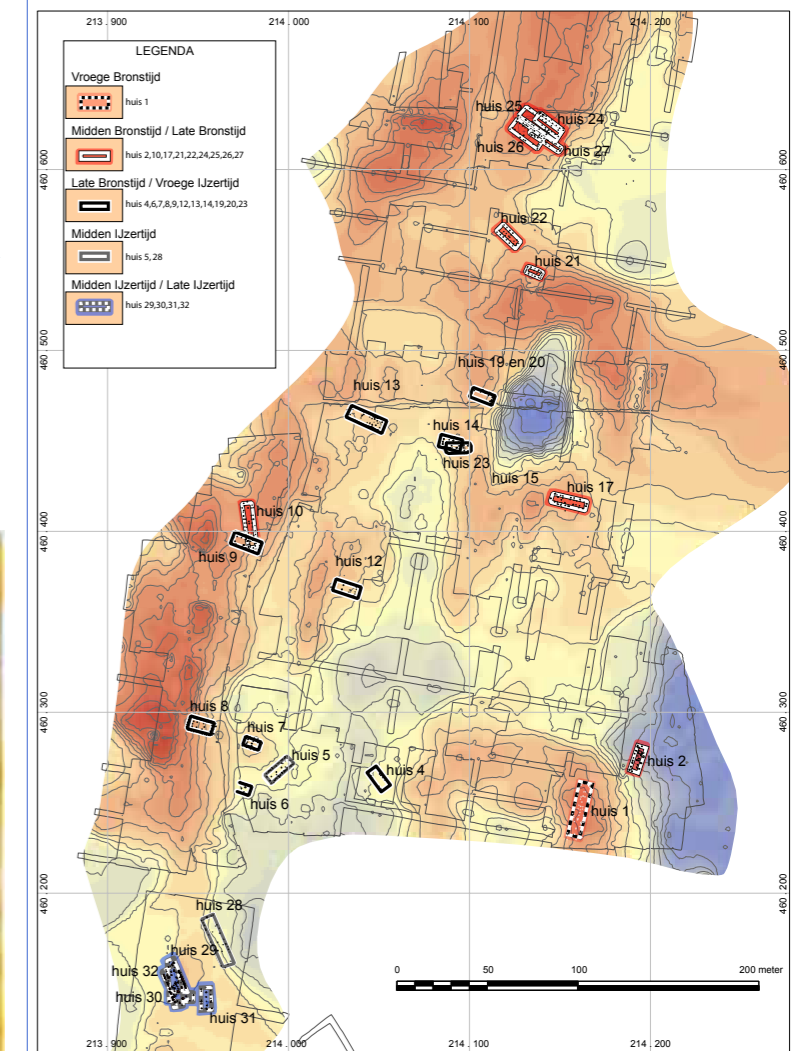
Langs het urnenveld is ook een venntje aangetroffen waarin in de late ijzertijd huisraad en persoonlijke bezittingen van de overledenen werden gedumpt, nadat deze objecten, zoals aardewerken potten en glazen armbanden, waren gebroken.



De Prinses van Leesten krijgt haar exotische kralensnoer. Tekening door Fred Marschall.

#### Humanistische oudheidsfantasieën

In de late vijftiende eeuw werden Tacitus' geschriften over Germanië en de Bataven herontdekt en werd Claudius Ptolemaeus' *Geographia* cartografisch bewerkt. Die twee bronnen uit de tweede eeuw na Chr. werden toen door de humanisten gebruikt om een historisch continuüm tussen hun eigen tijd en de Oudheid te construeren. Het duizelde van de theorieën en, wat Zutphen betreft, vooral van speculaties. In het gebied rond Zutphen woonden de Usipeten. De plaatsnaam Zutphen, door de geleerde Zutphense jezuïet Arent toe Boecop in zijn brieven Usipiopolis genoemd, zou daarvan zijn afgeleid (Ortelius; Kaerius 1617). Lastiger was het de ligging van Navalía vast te stellen. Dit landschapselement werd aangeduid als een rivier (Tacitus, *Historiae*, v: 26) maar ook als een plaats, die Ptolemaeus (*Germania*, II: 10) aan een zijarm van de Rijn situeerde. Het beslissende overleg tussen de Bataafse leider Civilis en de Romeinse veldheer Cerialis vond in 70 na Chr. plaats op de brug van Navalía, geïdentificeerd met Zutphen (Cluverius 1611; Saint-Simon 1770). Het midden van de brug werd daartoe afgebroken, zodat de tegenstanders elk op een uiteinde tegenover elkaar stonden.



De laatste krijgsvaart van Civilis rond de brug van Navalía, gesitueerd te Zutphen door Maximilien-Henri marquis de Saint-Simon, *Histoire de la Guerre des Bataves et des Romains* (Amsterdam, 1770).

Paleo-reliëfkaart van de Looërenk met de 'zwerende erven' van de vroege bronstijd tot de late ijzertijd. Gedurende tweeduizend jaar hebben er enkele tientallen erven (boerderijen) op de enk gelegen. Een erf had een levensduur van ongeveer vijftig jaar. Bouwmeester e.a. 2008, afb. 4.117.

## De eerste boeren

Vanaf ongeveer 5500 jaar geleden gingen de bewoners van de Oost-Nederlandse zandgronden geleidelijk over op de landbouw. In de beginfase was landbouw hier vooral een aanvulling op het menu van jagers en verzamelaars. Er is vrij weinig bekend over de oudste landbouwperiode in en rond Zutphen, het neolithicum (4900-2000 voor Chr.). Dat ligt niet aan de omvang van het archeologisch onderzoek, maar vooral aan het ontbreken van duidelijke grondsporen van bewoning uit die tijd. Vondsten van vuurstenen bijlen, pijlpunten, potscheren, een crematiegraf op de Looërenk, bewoningssporen en vuurstenen artefacten op het Lunette-eiland en een mogelijk graf met golfbandpot op de Leestense Enk geven aan dat er zeker gewoond werd, maar het gebied was stellig dunbevolkt.

De agrarische nederzettingen vanaf de vroege bronstijd (2000-1800 voor Chr.) zijn letterlijk zichtbaar in de bodem door grondsporen van huizen, bijgebouwen, voorraadkuilen, afvalkuilen en putten. Op de hogere zandgronden in en om de stad zijn vrijwel overal restanten van nederzettingen aangetroffen van boerenerven uit de bronstijd (2000-800 voor Chr.) en ijzertijd (800-12 voor Chr.). De omgeving van Zutphen was vanaf toen zonder onderbrekingen bewoond, al lagen de erven niet dicht opeen, maar verspreid in het akkerland op de zandgronden. Een boerenfamilie kon bestaan van een terrein van zo'n zes hectare waarop akkertjes lagen die, om uitputting van de bodem te voorkomen, bij toerbeurt wer-

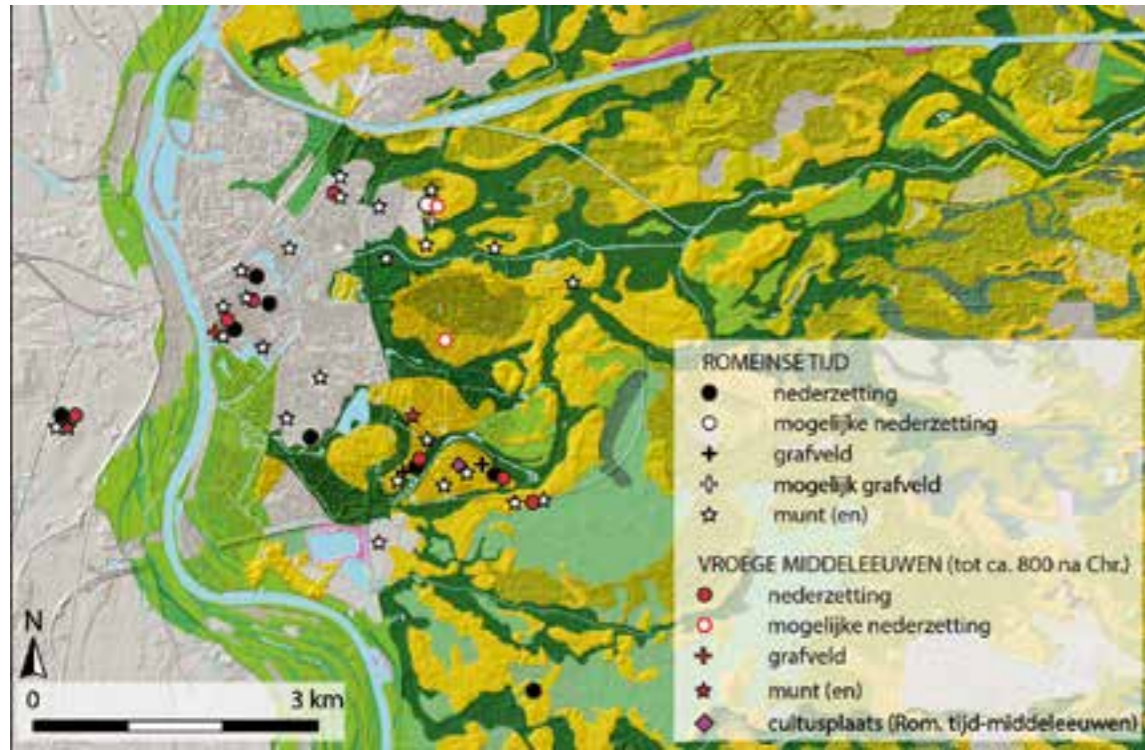
den geploegd en ingezaaid. De beekdalen en open plaatsen in de bossen werden gebruikt voor beweiding van het vee en in de bossen kon worden gejaagd en hout verzameld. Het landschap van de prehistorische boeren had een open, parkachtig karakter. Centraal daarin stroomde de Berkel met haar nevenstromen, zoals de Ooyerhoekse Laak, van het oosten naar het zuiden, naar de Rijn.

De huizen uit de brons- en ijzertijd varieerden in lengte tussen twaalf en vijftig meter. Behalve dat de boer er woonde en werkte, stalde hij er ook zijn vee en gebruikte hij de vlieringzolder voor opslag. Op het erf stonden hooimijten en vaak ook een schuur. Graan werd in kuilen en voorraadputten opgeslagen. Water werd uit putten of waterkuilen nabij beken betrokken, of uit vennen.

Nederzettingen uit de bronstijd en ijzertijd zijn in en rond Zutphen aangetroffen op de Leestense Enk, de Looërenk, de Warnsveldse Enk, de Wolfelorenk (nu de Voorsterallee), de Revelhorst, de Spitaalderkamp, aan de Keucheniusstraat (oude zwembadterrein) en in de binnenstad. Er werd waarschijnlijk op veel meer plaatsen gewoond, maar onze kennis is vooral afkomstig uit opgravingen op terreinen die de afgelopen decennia zijn bebouwd of waar om andere redenen grondwerkzaamheden plaatsvonden. De landschappelijk nog gave enk van de buurschap Warken bevat waarschijnlijk nog een schat aan informatie over de prehistorie in zijn bodem. De Zutphense Enk (nu het Deventerwegkwartier), die reeds

voor de oorlog werd bebouwd, leverde geen archeologische vondsten op doordat men toen weinig belangstelling had voor eventuele archeologische resten. Maar bij de rioolvervangingen vonden de archeologen ook hier sporen van bewoning.

Ook rustplaatsen voor de doden bieden aanknopingspunten voor archeologisch onderzoek. Vooral vanaf de late bronstijd (na 1000 voor Chr.) ging men ertoe over om de doden in grote grafvelden ter aarde te bestellen, waarbij de as van het gecremeerde lijk in een urn werd begraven onder een opgeworpen heuveltje met een greppel eromheen. Daarom wordt die samenleving ook wel de urnenveldcultuur genoemd. Deze grafvelden bleven vaak lang in gebruik, maar rond 500 voor Chr. houdt het begraven in urnen op en gaat men ertoe over de crematieresten zonder urn bij te zetten in kuilen in of tussen de oudere grafheuvels. Urnenvelden zijn in Zutphen bekend op de rivierduinen van Bronsbergen en op Het Meijerink te Leesten. Deze locaties lagen markant in het landschap. Bronsbergen lag op een hoog rivierduinencomplex en Het Meijerink op de zuidrand van de Leestense Enk en Looërenk, nabij het moerassige Leestense Broek. De locatie lag vrijwel zeker langs de doorgaande route tussen beide enken, omzoomd door moerassig land. De plek vormde in de beleving van de bewoners de overgangszone van de bewoonde wereld (op de enken) naar het land van de doden en goden (het moerassige land). Eén van de grafheuveltjes, met dubbele kringgreppel,



Fysisch-geografische kaart van Zutphen en omgeving met vindplaatsen uit Romeinse en Frankische tijd. Bewerkt naar Van Beek 2009, fig. 8.15.

## 3 De Romeinse en Frankische tijd

Vlak voor het begin van de jaartelling woonde in Zutphen en omgeving een Keltische stam, vermoedelijk de Eburonen. Het Keltische karakter van de streek blijkt onder meer uit de opvallende vondstconcentratie van Keltische munten en glazen armbanden rond Zutphen. Na de uitroeiing van de Eburonen door de Romeinse legers vestigden de Usipeten en/of Bructeren zich in onze streken. Deze stammen leefden in nederzettingen langs de nevenstromen van de Berkel. Deze rivier mondde uit in de Rijn bij Arnhem en het ligt voor de hand dat er culturele en sociale banden met in de Betuwe wonende Keltische stammen bestonden. De vestiging van de Romeinen tot aan de Rijn grens (een onderdeel van de *Limes*) is in Zutphen en omgeving aanvankelijk slechts beperkt merkbaar geweest. De bewoners hadden zeker contacten met de Romeinen in het zuiden, zoals blijkt uit de vondsten van Romeinse munten, sieraden en vaatwerk. Wellicht de grootste impact had het ontstaan van de IJssel. In de laat-Romeinse tijd werden door hoogwaterpieken van de Rijn de natuurlijke barrières (de rivierduinen) bij Doesburg en Zutphen geslecht, daarbij (onbedoeld) geholpen door de waterstaatkundige werken die de Romeinen bij de splitsing van Waal en Rijn hadden aangelegd. De Rijn kreeg daardoor meer water, maar gebruikte de benedenstroom van de Berkel bij hoogwater als bergingsgebied. Kort na de Romeinse tijd, rond 550 na Chr., brak de Rijn definitief door in noordelijke

richting. Zo ontstond de IJssel als volwaardige Rijntak.

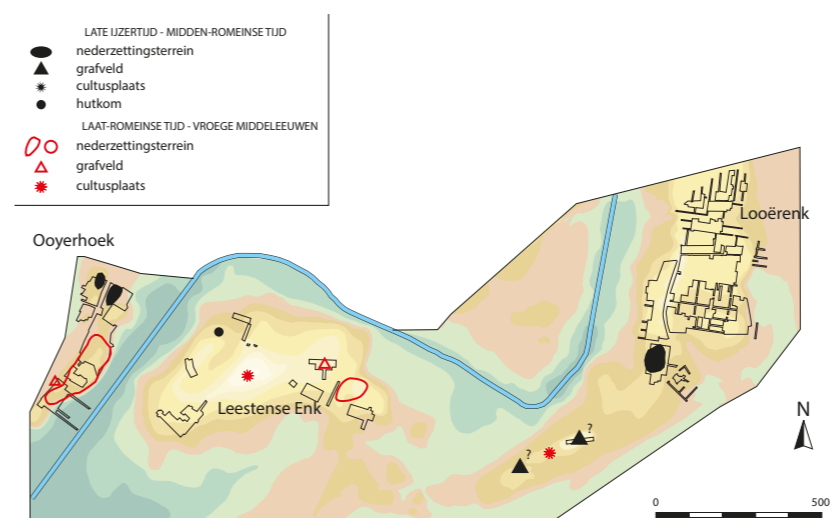
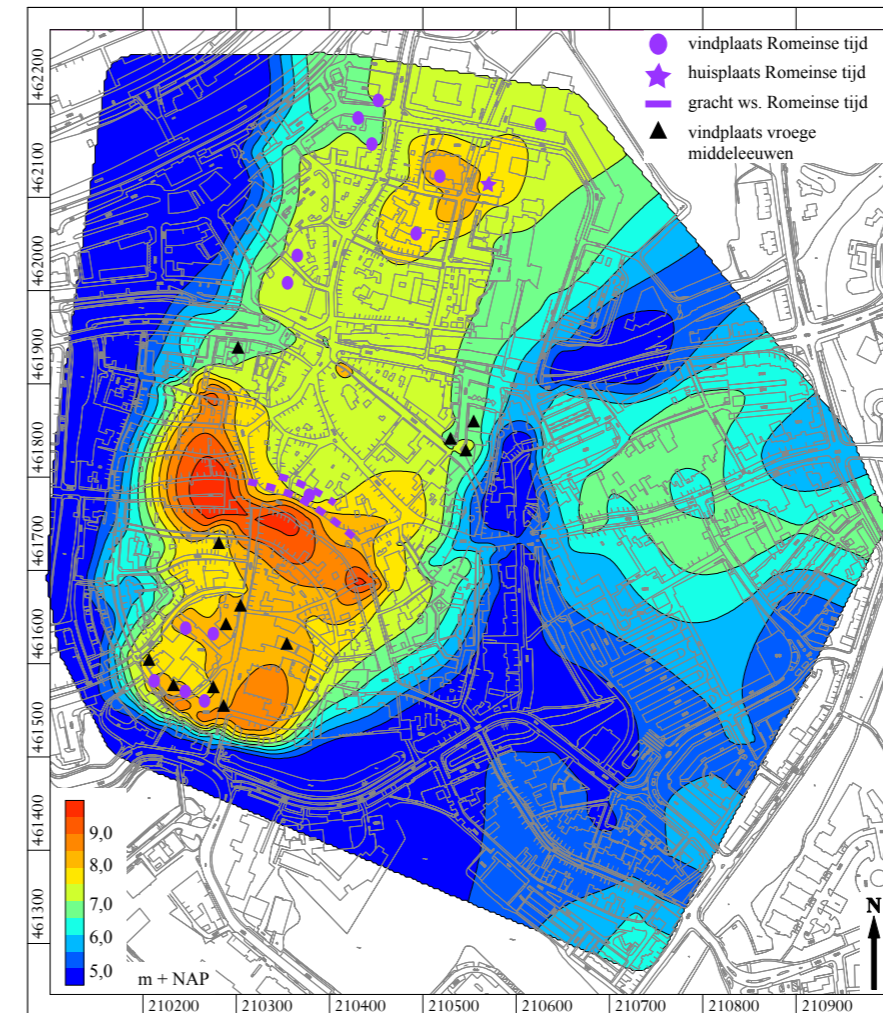
Het nederzettingenpatroon rond Zutphen heeft in de Romeinse tijd een opvallende verschuiving ondergaan als gevolg van de vernatting van de Berkeldalen die voorafging aan die doorbraak. In de Ooyerhoek ontstaat de nederzetting Eme op een hoog rivierduin aan de Ooyerhoekse Laak; in Leesten vestigt men zich op een hoge akker ten oosten van de Leestenseweg (ook aan de Ooyerhoekse Laak). Op de westoever van de huidige IJssel begint de bewoning eveneens rond 300 op een zandverheffing aan de monding van de Voorstondense beek, aan de huidige Baankstraat. Deze nederzetting staat in de latere geschreven bronnen bekend als (de hof van) Waps(en). Opvallend is ook dat al deze nederzettingen opvallend hoog zijn gelegen, namelijk op

de hogere delen van de rivierduinen. De oudere nederzettingen lagen in de aanmerkelijk lagere delen van het landschap. In (bepaalde perioden van) de bronstijd, ijzertijd en vroeg-Romeinse tijd was zelfs bewoning mogelijk op terreinen die in de middeleeuwen door de IJssel werden overstroomd. In de Zutphense binnenstad lag zo'n nederzetting in de tweede en derde eeuw op een lage oeverwal aan de Halvemaanstraat.

Niet alleen de vernatting zorgde voor een nieuw nederzettingenpatroon, maar vermoedelijk had ook de vestiging van een andere stam in dit gebied hierop invloed. Vanaf de derde eeuw vermelden de Romeinen namelijk de aanwezigheid van Frankische stammen langs hun Rijn grenzen. Op de beroemde Romeinse 'Peutingerkarta' (vierde eeuw, kopie dertiende eeuw) staat in ons gebied



De Frankische krijger 'Gerward van Leesten'. Zijn wapens en gordel zijn in zijn graf aangetroffen. Tekening door Fred Marschall.

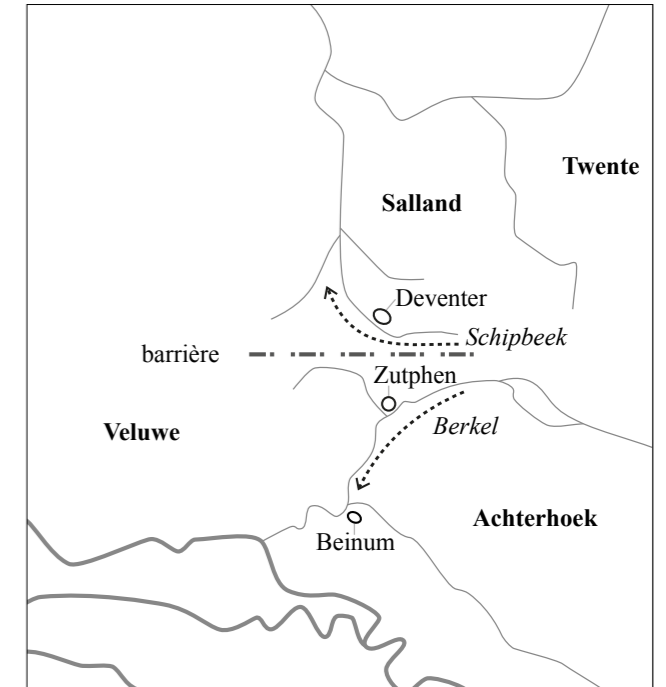


ten noorden van de Rijn geschreven: CHAMAVI QUI ET PRANCI ('Chamaven die Franken zijn'). Op de hoge rivierduinen onder de binnenstad van Zutphen ontstaan twee nederzettingen: een ter plaatse van de Nieuwstad en omgeving en een aan de westzijde van het plein 's-Gravenhof, op het zuidelijkste puntje van het rivierduincomplex. De nederzetting in de Nieuwstad verdwijnt rond 400 na Chr. weer, de andere bleef echter wel bestaan. Vanaf de zesde eeuw lag deze plaats plotseling op een unieke locatie, namelijk nabij de nieuwe monding van de Berkel in de net doorgebroken Rijn-IJssel. Deze nederzetting op een landtong was vermoedelijk van meet af aan versterkt. In 2004 en 2008 werd aan de Houtmarkt

een v-vormige dubbele omgrachting vastgesteld en gedateerd in de vierde eeuw. Deze versterking is een belangrijke aanwijzing voor de aanwezigheid van een regionaal centrum vanaf de laat-Romeinse tijd. Te denken valt aan een centrale rechtsplaats, een marktplaats en/of een zetel van een regionale machthebber. De omwalde plaats bleef alle eeuwen erna bewoond en gebruikt en werd de kiemcel van de latere stad.

Er werd ook begraven, getuige de vondst van een grafveld uit de zevende en achtste eeuw in de omgeving van de Kuiperstraat-Waterstraat. Andere grafvelden zijn gevonden in de Ooyerhoek (Eme, derde en vierde eeuw) en in Leesten (vierde en vijfde eeuw). In het laatste

grafveld kwam in 1995 een graf aan het licht waarin een Frankische krijger was begraven. Zijn graf, een houten keldertje met dodenhuisje erop, zijn wapens en gordelgarnituur en de wijze van begraven, een lijkbegrafing tussen de crematiegraven, wijzen op de hoge status van de man die als een hoofdman van de streek moet worden beschouwd. De archeologen noemden hem Gerward van Leesten. Middels isotopenonderzoek is in 2021 vastgesteld dat hij moet zijn opgegroeid aan de Vlaamse kust, mogelijk omdat zijn vader als Frankische bondgenoot de Romeinen hielp de kust te verdedigen tegen de invallen van Saksische stammen vanaf zee.



Zutphen op de waterscheiding van de Berkel en de Overijsselse beken voor de doorbraak van de IJssel in noordelijke richting.

< Paleo-reliëfkaart van de binnenstad met vindplaatsen en huisplaatsen in de laat-Romeinse en Frankische tijd.



Erve Eme (Harenbergweg 1): reconstructies van boerderijen op ware grootte van in Eme (de Ooyerhoek) gevonden huisplaatsen uit ca. 500 en 600 na Chr. Op het erf, waar ook een graanopslagplaats, een hut, een smidse en een broodoven te zien zijn, kan jong en oud leren over het leven in de Frankische tijd. In de weekenden zijn er regelmatig activiteiten voor publiek.

< Paleo-reliëfkaart van de Ooyerhoek, Leestense Enk en Looërenk met nederzettingen en grafvelden uit de Romeinse tijd en vroege middeleeuwen. Bewerkt naar Van Beek 2009, fig. 8.14.



Impressie van de ringwalburg Zutphen omstreeks 900 na Chr. De burg is gesitueerd op het uiterste puntje van een landtong van rivierduinen aan de IJssel (links van de burg), nabij de monding van de Berkel (rechts van de burg). De Berkeldelta lag in een drassig gebied met een elzenbroekbos, genaamd 'Polsbroek'. Op de achtergrond zijn in de bossen rookpluimen te zien van houtskoolproductie (meilers) ten behoeve van de ijzerproductie. In het centrum van de burg liggen aan het plein (nu 's-Gravenhof') een tufstenen kerk (nu de Sint-Walburgiskerk) en een grafelijke houten zaal. Op het plein zelf werd de rechtspraak in de openlucht uitgeoefend en de markt gehouden. De topografie van de burg lag ten grondslag aan het stratenpatroon van de middeleeuwse en huidige stad. Afbeelding door Ulco Glimmerveen.

## 4 De ringwalburg Zutphen

In de vroege middeleeuwen lag Zutphen in een uitgestrekt gebied dat vanaf de vroege negende eeuw Hamaland werd genoemd. Deze naam verwees naar de Frankische stam der Chamaven. De IJssel stroomde als 'nieuwe' rivier door dit gebied als zijarm van de Rijn naar het noorden. Hamaland lag rond 750 na Chr. aan de noordelijke rand van het enorme Frankische rijk. Tussen 750 en 800 veroverde en pacificeerde de Frankische koning Karel de Grote het Saksische oosten tussen IJssel en Elbe. Niet alleen werd het Frankische gezag opgelegd, ook het christendom werd naar het Saksenland gebracht, door missionarissen als Lebuinus (in Deventer) en Liudger (in Wichmond). Deventer fungeerde daarbij

als uitvalsbasis; naast de kerk van Lebuinus ontstond rond 830 een bescheiden handelsplaats die na 850 zou uitgroeien tot belangrijk handelscentrum.

Zutphen was al een permanent bewoonde plaats toen de Franken in deze streken uitgestrekte domeinen begonnen te exploiteren. Dat land, waarin zowel koningsgoederen als bezittingen van de Utrechtse kerk, diverse kloosters en adellijke families lagen, werd beheerd en bestuurd door graven. Zutphen werd het bestuurlijke centrum van een graafschap aan de IJssel. Op het plein 's-Gravenhof stond een representatieve houten zaal van 24,5 bij 7,75 meter waar de graaf zijn gasten ontving. Ten noorden hiervan lagen hutten van lijfeigenen die zich vooral met de ambachtelijke productie van (luxe) goederen bezighielden. Ook bevonden zich daar boerderijen van horigen en moet er toen al een kerk van tufsteen zijn gebouwd (de voorganger van de latere Sint-Walburgiskerk). De bestuurlijke taken werden vooral uitgeoefend door leden van een machtig aristocratisch gravengeslacht: de graven 'Van Hamaland'. Aan de noordrand van dit graafschap lag de handelsplaats Deventer. Zutphen en Deventer werden in 882 door Vikingen aangevallen, geplunderd en verwoest. In 1996-2004 werden bij diverse opgravingen in Zutphen de macabere resten van deze verwoesting gevonden. Zij vormen

de eerste archeologische bewijzen van een Vikingaanval op het vasteland van Europa. In 2019 werd aan de Baankstraat, in de nederzetting Waps, aan de hand van vondsten een kampement van de Vikingen geïdentificeerd, ook al een archeologische primeur.

Als reactie op de Vikingverwoestingen werd de eerste grootschalige versterking van Zutphen aangelegd: de ringwalburg. Het was een rond verdedigingswerk, bestaande uit een aarden wal en een diepe gracht, rond een circa tien hectare groot terrein waar zich woningen en opslagplaatsen bevonden. Deze ringwalburg werd in opdracht van de Frankisch-Lotharingse koning tussen 886 en 895 aangelegd door de tot hertog benoemde graaf Everhard 'van Hamaland', die onder meer graaf in de 'Zutphense' IJsselgouw was. Als hertog diende hij de bescherming van de goederen van kerk en staat te organiseren. Als reactie op de veelvuldige Vikingaanvallen in de periode van 879 tot 892 verschenen op tal van plaatsen langs rivieren en kusten van Noordwest-Europa vergelijkbare versterkingen. De handelsplaats Deventer kreeg ook een omwalling. De uit Utrecht gevluchte bis-



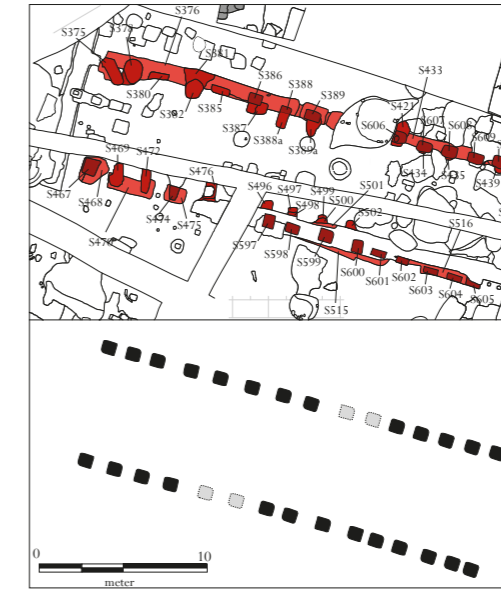
Een vergulde 'gelijkarmige fibula' (mantelspeld) met daarop kruizen, als christelijk symbool van de drager ervan. De mantelspeld werd in 1997 gevonden in de bouwput van het nieuwe stadhuis tussen de resten van de Vikingaanval.



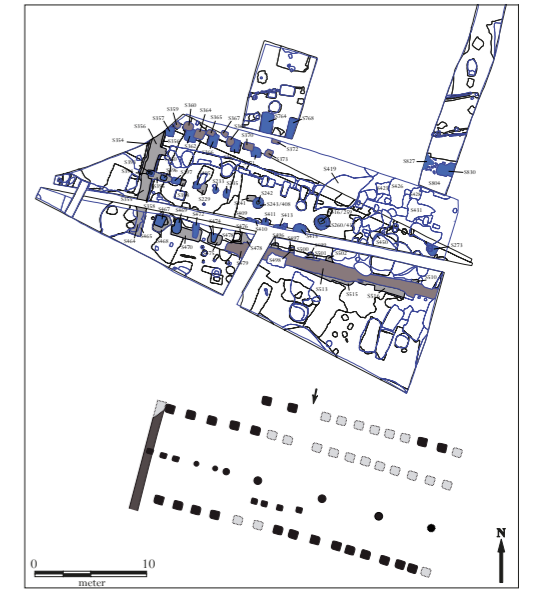
Een inwoner van Zutphen wordt slachtoffer van het Viking-geweld tijdens de aanval op Zutphen. Tekening door Fred Marschall.



Het skelet van de vrouw van rond de 35 jaar die na enige zwaardverwondingen overleed en achterbleef op de vloer van een ingegraven hut.



De sporen van de eenschepige houten zaal. Lichtrood: de standgreppel; rood: de uittreksporen van de palen; donkerrood: de paalkernen. Daaronder de vereenvoudigde gereconstrueerde weergave van de plattegrond.



De sporen van de tweeschepige houten zaal. Grijs: de stand- en wandgreppels; blauw: de uittreksporen van de palen; donkerblauw: de paalkernen; bruin/grijs: secundaire palen en uitgraafspoor van de zuidwand. Daaronder de vereenvoudigde gereconstrueerde weergave van de plattegrond.

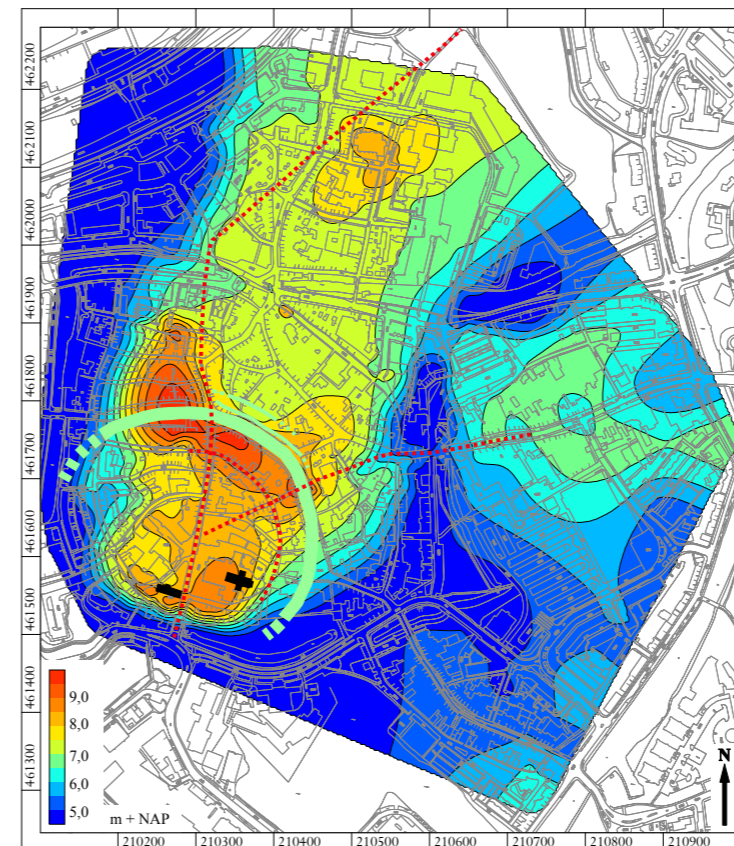
schop besloot rond 895 zijn zetel naar het omwalde Deventer te verplaatsen.

De Zutphense burg was zeer strategisch gesitueerd op een hoog rivierduinencomplex tussen de IJsseloever en de monding van de Berkel. De ligging ervan is goed herkenbaar in de huidige topografie van de stad. De wallen en grachten aan de noord- en oostzijde tekenden zich namelijk af in het verloop van de huidige markten Groenmarkt, Houtmarkt en Zaadmarkt. De aanleg van de ringwalburg en de daarbinnen gelegen wegenstructuur bepaalde voor het verwoeste Zutphen de blauwdruk voor de ontwikkeling van de middeleeuwse stad. De hoofdstraat, de huidige Lange Hofstraat, kwam uit op het

centrale deel van de burg: de grafelijke hof. De in 882 verwoeste houten zaal werd herbouwd in de vorm van een tweeschepige houten zaal van 28,6 bij 9,7 meter met een portaal of galerij aan de noordzijde. Ten noorden van de zaal verscheen een nieuw plein, waar markt werd gehouden en in de openlucht recht werd gesproken. Dit plein bestaat nog altijd: 's-Gravenhof.

In de omgeving van Zutphen vonden grote landschappelijke veranderingen plaats die de basis hebben gelegd van de middeleeuwse landinrichting. Op de hogere gronden, waar in de prehistorie nog volop werd gewoond, waren in de vroege middeleeuwen op veel plaatsen weer eikenbossen ontstaan. De Frankische

machthebbers lieten deze bossen kappen en het hout tot hoogwaardige houtskool verwerken in zogeheten meilers. De houtskool diende als brandstof voor het produceren en verwerken van ijzer uit lokaal gewonnen erts. De ontboste terreinen werden vervolgens weer als akkerland in gebruik genomen, de beekdalen werden voor beweiding vrijgemaakt en door de kerkelijke en wereldlijke grondbezitters werden tal van nieuwe boerderijen gesticht. Vele daarvan in onder meer de buurschappen Eme, Leesten, Warken en Warnsveld bestaan (in moderne vorm) nog altijd of vielen pas na meer dan duizend jaar ten prooi aan de stadsontwikkeling.



### De naam en de ligging van de stad: een geotoponiem

Het is niet bekend of Zutphen altijd zo heeft geheten. Deskundigen plaatsen het ontstaan van de naam Zutphen in de eeuwen rond het jaar 1000, al is een Karolingische oorsprong niet onmogelijk. Als machtscentrum in Hamaland is wel gesuggereerd dat het in 1107 genoemd, verder onbekende *Menardingham* de plaats van de toenmalige ringwalburg aanduidt, omdat daarin de naam van de Hamalandse graaf Meginhard kan worden herkend. 'Meginhard-inga-hamme' is de 'landtong (hamme) waar de lieden van Meginhard wonen'. Een theorie is dat de naam Zutphen wijst op de geografische gesteldheid, 'Zuid-veen', en in verband staat met de namen Oostveen en Noordveen in de naaste omgeving van de stad. Maar waarschijnlijker is 'Zutphen' (en Noord- en Oostveen) een verbastering van 'Zuid-fenne' en verwijst het naar 'veen', dus water en drassige grond rondom de hoge zandrug. Aanvankelijk werd dan ook veelal Sutfenne geschreven. De Latijnse vorm Zutphania heeft tot de huidige spelling met *ph* geleid. Maar die -a- bracht onderzoekers op nog een naamsverklaring. Waarom een woonplaats op een strategische zandrug noemen naar de drassige gronden? Is het niet -fen, maar -fan? Een fanum of fane is het Latijnse en Germaanse woord voor '(openlucht) heiligdom'. Lagen er op de zandrug drie cultusplaatsen en werd op de zuidelijke plek (in sut-fane) later een kerk gesticht?

Ligging van de gracht van de ringwalburg op het paleo-reliëf van de rivierduinen onder de Zutphense binnenstad. Als ondergrond is de Grootschalige Basiskaart gebruikt. In rood gestippeld is het laat-Karolingische wege- en stratenpatroon weergegeven, voor zover dat met enige zekerheid te reconstrueren is. De houten zaal en de (hypothetische) kerk staan in zwart aangeduid.





# Colofon

De *Nieuwe Historische Atlas van Zutphen* kwam tot stand in samenwerking met:

Musea Zutphen  
Gemeente Zutphen, Team Archeologie  
Regionaal Archief Zutphen  
Gelders Archief, Arnhem  
Nationaal Archief, Den Haag  
e.v.a.

## *Voorzijde omslag*

Frederik de Wit, Plattegrond van Zutphen, uit zijn *Stedenboek*, 1698 (detail).

## *Achterzijde omslag*

Boven: M.J. Stucki, De Berkelruïne, 1828.  
Onder: De Berkelruïne gezien van de stadszijde.

## *Binnenzijde omslag voor*

Nicolaes van Geelkercken, Vogelvluchtkaart van Zutphen, met prospect van de stad, 1639.  
Deze kaart werd afgebeeld in J.I. Pontanus, *Historiae Gelricae libri xiv*, 1639.

## *Binnenzijde omslag achter*

Maquette van Zutphen in het jaar 1485, door Constant Willems, 2022 (detail 's Gravenhof).

## *Over de auteurs*

Willem Frijhoff (1942) is emeritus hoogleraar geschiedenis van de Nieuwe Tijd aan de Vrije Universiteit te Amsterdam.  
Michel Groothedde (1967) is stadsarcheoloog van Zutphen.  
Christiaan te Strake (1964) is conservator stads- en streekgeschiedenis bij de Musea Zutphen.

## *Eindredactie*

Ernst van Raaij, Molenhoek

## *Ontwerp omslag en binnenwerk*

Mijke Wondergem, Baarn

## *Verzorging binnenwerk*

Peter Tychon, Wijchen

## *Lithografie*

Pieter Reinink, Meppel / All-Print, Wijchen

## *Druk- en bindwerk*

Tipoprint, Lisse

©2022 Boom Uitgevers Amsterdam / de auteurs

Behoudens de in of krachtens de Auteurswet van 1912 gestelde uitzonderingen mag niets uit deze uitgave worden verveelvoudigd, opgeslagen in een geautomatiseerd gegevensbestand, of openbaar gemaakt, in enige vorm of op enige wijze, hetzij elektronisch, mechanisch door fotokopieën, opnamen of enig andere manier, zonder voorafgaande schriftelijke toestemming van de uitgever. Voor het overnemen van (een) gedeelte(n) uit deze uitgave in bijvoorbeeld een (digitale) leeromgeving of een reader in het onderwijs (op grond van artikel 16, Auteurswet 1912) kan men zich wenden tot Stichting Uitgeversorganisatie voor Onderwijslicenties, Postbus 3060, 2130 KB Hoofddorp, [www.stichting-uvo.nl](http://www.stichting-uvo.nl).

No part of this book may be reproduced in any way whatsoever without the written permission of the publisher.

De samenstellers hebben niet alle afbeeldingen tot de bron kunnen traceren. Mocht u menen rechten te kunnen laten gelden op het gebruik van een afbeelding in deze atlas, wordt u verzocht contact op te nemen met de uitgever.

ISBN 978 90 2444 997 2

NUR 519, 693, 901

[www.boomgeschiedenis.nl](http://www.boomgeschiedenis.nl)

[www.boomuitgeversamsterdam.nl](http://www.boomuitgeversamsterdam.nl)



**Z**utphen is een van de oudste en best bewaarde steden van Nederland en geldt als een levendige winkel- en marktstad met een aantrekkelijk stadsbeeld en veel mooie monumenten. Deze *Nieuwe Historische Atlas van Zutphen* verklaart dat positieve imago aan de hand van twee troeven: de ogenschijnlijk wat chaotische plattegrond en het getorende silhouet. Zutphen noemde zichzelf al in de middeleeuwen een ‘oude stad’ en een ‘torenstad’.

Aanvankelijk leek de geschiedenis van Zutphen simpel: ontstaan aan de samenvloeiing van IJssel en Berkel werd de stad kortstondig de zetel van een al snel door Gelre geabsorbeerd graafschap. Na haar bloei als Hanzestad werd ze omgevormd tot garnizoensstad, om ten slotte geleidelijk tot het niveau van een kleine provinciestad af te dalen.



Intussen is ons beeld van Zutphens begin, de ligging van de stad aan twee rivieren en haar latere ontwikkeling ingrijpend herzien. De stad blijkt ouder dan gedacht, de IJssel juist jonger. De vesting en de functie van kwartiershoofdstad, die eeuwenlang de stedelijke ruimte hebben bepaald, verdienen nieuwe aandacht, evenals de recente stadsuitleg en de regiofunctie.

In deze *Nieuwe Historische Atlas van Zutphen*, een verbeterde en geactualiseerde opvolger van de reeds enige tijd uitverkochte atlas, wordt de veelbewogen stadsontwikkeling in 35 korte hoofdstukken uiteengezet. Een speciale toegift behandelt ‘Zutphen buiten de landsgrenzen’.

[www.boomgeschiedenis.nl](http://www.boomgeschiedenis.nl)

