

# Inhoud

## Voorwoord

17



### Een plek met perspectief aan de Dwingelerstroom

De vroegste eeuwen van kasteel Oldengaerde in het dynamische landschap van Zuidwest-Drenthe

18



### De ridders van havezate Oldengaerde

De familie Van Echten op Oldengaerde in de zestiende en zeventiende eeuw

40



### Comfortabel in het centrum van de macht

De familie Van Dongen op Oldengaerde in de zeventiende en achttiende eeuw

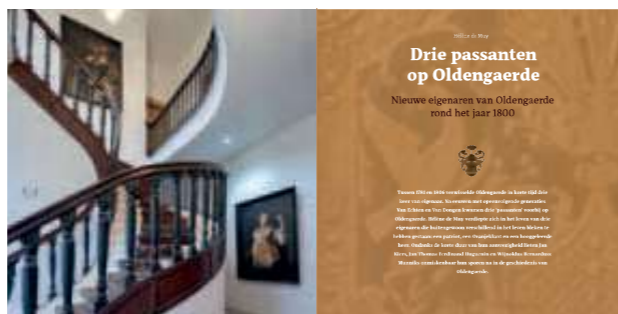
76



### Allegaartje Oldengaerde

De bouwgeschiedenis van Oldengaerde in hoofdlijnen

116



### Drie passanten op Oldengaerde

Nieuwe eigenaren van Oldengaerde rond het jaar 1800

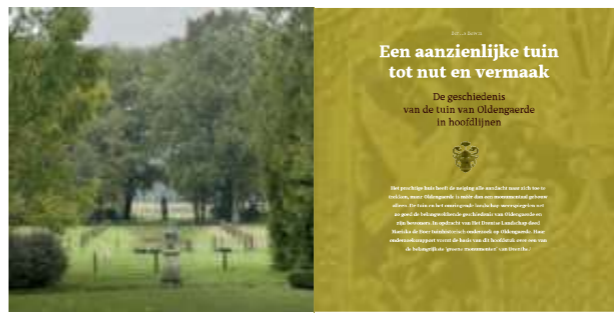
140



### Een onvermoeibare handelsgeest op Oldengaerde

Het landgoed als onderneming van Aalt Willem van Holthe en zijn kleinzoon Aalt Willem Westra van Holthe

162



### Een aanzienlijke tuin tot nut en vermaak

De geschiedenis van de tuin van Oldengaerde in hoofdlijnen

194



### Oldengaerde tussen de regels

Een twintigste-eeuwse familiegeschiedenis

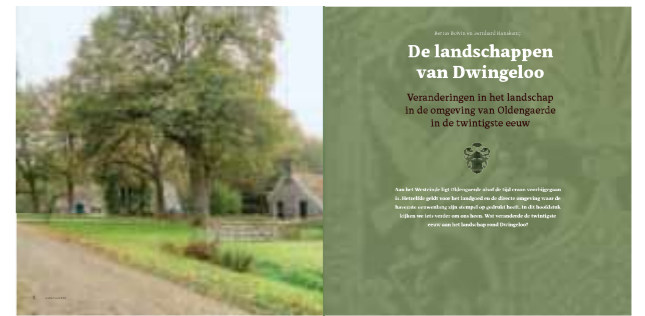
214



### Een historische plek die zal voortleven

Het verhaal van de restauratie en herbestemming van Oldengaerde

246



### De landschappen van Dwingeloo

Veranderingen in het landschap in de omgeving van Oldengaerde in de twintigste eeuw

270

<b>Stamboom familie Van Echten</b>	<b>286</b>
<b>Stamboom familie Van Dongen</b>	<b>288</b>
<b>Stamboom familie Van Holthe / Westra van Holthe</b>	<b>290</b>
<b>Plattegrond Oldengaerde</b>	<b>292</b>
<b>Noten</b>	<b>294</b>
<b>Beeldverantwoording</b>	<b>302</b>
<b>Namenregister</b>	<b>305</b>
<b>Biografieën auteurs</b>	<b>308</b>
<b>Colofon</b>	<b>310</b>



## Voorwoord

# Een uniek landgoed met een uniek verhaal

In 2013 kreeg Het Drentse Landschap via een schenking van de familie Willinge het beheer over Landgoed Oldengaerde in Dwingeloo. Een majestueus gebaar waar we stil van werden. Naast de trots om zo'n waardevolle plek te mogen beheren was er ook meteen wel een zorg, want de havezate en de andere gebouwen op het landgoed waren aan een grote restauratie toe. Het werd een miljoenenproject dat vele jaren ging duren en dat heel veel inspanning van velen zou vragen.

Bij het verschijnen van dit boek zijn we tien jaar verder. Het landgoed staat erbij alsof er niets is gebeurd. Het tegendeel is echter het geval, want - bij wijze van spreken - alle spijkers, planken en tegels van Oldengaerde zijn van hun plek geweest. Niets is aan het toeval overgelaten. Het landgoed is klaargemaakt om de komende tientallen jaren zorgenvrij te kunnen functioneren. Dankzij een geweldig team specialisten is het gelukt om de oorspronkelijke sfeer van het landgoed te behouden. Wie nu door de gebouwen loopt, ziet en ervaart die nog steeds.

De unieke geschiedenis van Oldengaerde, de boeiende verhalen en al die karakteristieke plekken moesten worden opgetekend. In dit boek wordt dat op een prachtige manier gedaan. Net als de vakmensen bij het restauratieproject raakten ook de auteurs geïnspireerd door het landgoed en gingen ze tot het uiterste om alle informatie boven water te krijgen. Hun ontdekkingen zorgden er zelfs voor dat de geschiedenis van Oldengaerde op sommige onderdelen moest worden herschreven.

Vergeleken met andere provincies is Drenthe relatief arm aan grote kastelen, kerken en landgoederen. Oldengaerde is een van de plekken in Drenthe die voldoen aan het criterium van uitzonderlijke waarde. Daarom is het zo fantastisch dat de familie Willinge besloot om het landgoed aan Het Drentse Landschap te schenken, zodat het voor de toekomst bewaard blijft en dat niet alleen wij maar ook de generaties na ons er gebruik van kunnen maken. Een groter genoegen kun je als erfgoedorganisatie niet wensen ...

Dank aan allen die gewerkt hebben aan het behoud van Oldengaerde. Dank aan hen die de verhalen van deze plek hebben opgetekend. Ook dank aan alle subsidieverstrekkers en particulieren die ons gesteund hebben om de restauratie van de gebouwen en het boek mogelijk te maken. Door het bundelen van onze krachten hebben we werkelijk iets prachtigs gerealiseerd voor Drenthe!

*Sonja van der Meer*  
directeur-bestuurder van Het Drentse Landschap

*Assen, juni 2023*



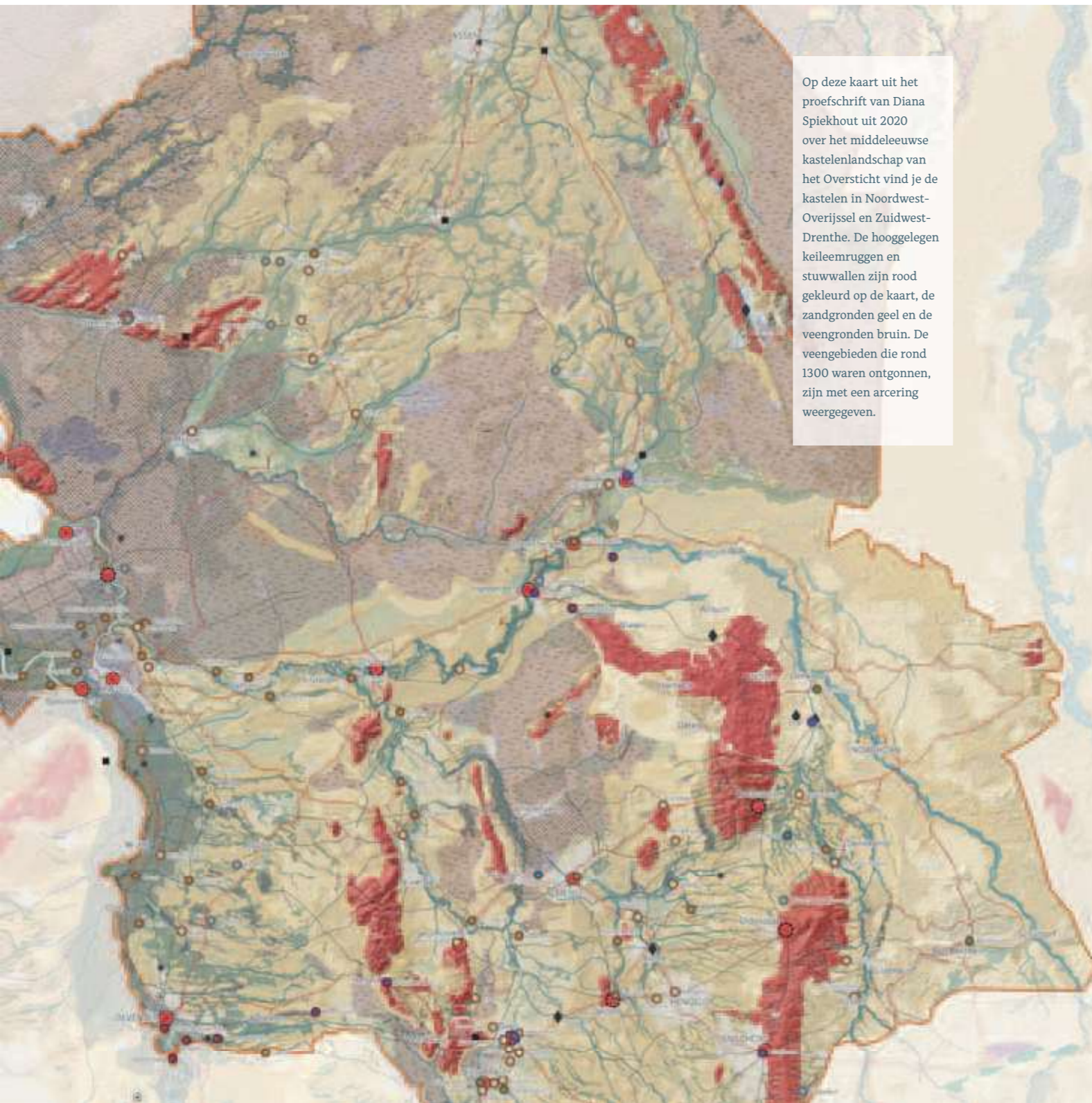
Theo Spek en Tessa van der Laan

# Een plek met perspectief aan de Dwingelerstroom

De vroegste eeuwen van kasteel Oldengaerde in het dynamische landschap van Zuidwest-Drenthe



Oldengaerde wordt in de archieven voor het eerst vermeld in de jaren 1420 en 1435. Zo goed als zeker was het Reynolt van Echten – een telg uit een oud Drents adellijk geslacht – die hier ‘in Dwingell’ een stenen huis liet bouwen. In die tijd sprak men nog niet van havezaten, maar van kastelen. De verdedigingsfunctie van een huis was in de middeleeuwen belangrijker dan het vertoon van status en rijkdom. Oldengaerde was toen overigens bepaald niet het enige kasteel in deze streek. Verspreid over het toenmalige bisschoppelijke Oversticht – dat wil zeggen het huidige Drenthe en Overijssel – stonden in die tijd maar liefst 140 kastelen, waarvan 26 in het huidige Drenthe en 114 in Overijssel.



Op deze kaart uit het proefschrift van Diana Spiekhout uit 2020 over het middeleeuwse kastelenlandschap van het Oversticht vind je de kastelen in Noordwest-Overijssel en Zuidwest-Drenthe. De hooggelegen keilemruigen en stuwwallen zijn rood gekleurd op de kaart, de zandgronden geel en de veengebieden die rond 1300 waren ontgonnen, zijn met een arcering weergegeven.

	kasteel	locatie	eigenaar
1	Ansen	Ansen	1178-1217 Van Coevorden 1217-1409 Van Ansen 1409-1542 De Vos van Ansen
2	Batinge	Dwingeloo	1430-[?] De Vos van Steenwijk
3	Entinge	Dwingeloo	1430-[?] De Vos van Steenwijk
4	Borgbarchien	Rheebruggen	onbekend
5	Echten	Echten	[?]-1353 Van Coevorden 1353-1797 Van Echten
6	Oldengaerde	Dwingeloo	1420-1660 Van Echten
7	Oldenhave	Ruinen	[?]-1380 Van Ruinen 1380-1477 Van Norg / Van Ruinen 1477-1635 Van Munster
8	Nijenhaven	Ruinen	1375-1380 Van Ruinen 1380-[?] Polman
9	Vledderinge	Meppel	1227-1402 Vledderinge [?]-1438 Van Schalwijk 1455-1466 Boelwijk
10	Wittelte	Wittelte	onbekend
11	Wittesheuvel	Wittelte	onbekend
12	Olde Huys	Vollenhove	1165-[?] Bisschop van Utrecht
13	Burcht Kuinre 1	Kuinre	1197-[?] Bisschop van Utrecht
14	Burcht Kuinre 2	Kuinre	1197-[?] Bisschop van Utrecht
15	De Eese	Steenwijkerwold	1263-[?] Van der Eese
16	Blankenham	Blankenham	1418-[?] Van den Rutenberg
17	Steenwijk	Steenwijk	1229-[?] Bisschop van Utrecht

De zeventien middeleeuwse kastelen in Zuidwest-Drenthe en Noordwest-Overijssel en hun eigenaren. (Bron: Diana Spiekhout, *Het middeleeuwse kastelenlandschap van het Oversticht*, en de daar geciteerde literatuur)

In Drenthe was de verspreiding van de kastelen niet erg gelijkmatig. Sommige streken waren rijk aan kastelen, terwijl ze elders nauwelijks voorkwamen. Vrijwel alle Drentse kastelen lagen in slechts twee regio's: in Noord-Drenthe (omgeving Roden, Peize en Eelde) en in Zuidwest-Drenthe (omgeving Dwingeloo, Ruinen en Meppel).<sup>1</sup>

Het is verleidelijk om de vroege geschiedenis van Oldengaerde als een op zichzelf staand lokaal verschijnsel te zien. Maar schijn bedriegt ... Om de oorsprong van dit soort kastelen te begrijpen is het nodig om de blik te verruimen naar de regio Zuidwest-Drenthe en Noordwest-Overijssel en naar een aantal bredere historische ontwikkelingen in de voorafgaande eeuwen. Het is namelijk geen toeval dat juist hier maar liefst zeventien ridderhofsteden zijn gebouwd, zoals blijkt uit de tabel hiernaast. Dit aantal zou in de zeventiende eeuw uitgroeien tot maar liefst 44 havezaten.<sup>2</sup> Hoe kan het dat juist in deze streek zoveel kastelen en havezaten lagen?

### Een ware revolutie

Niet alleen de groei van het aantal kastelen in de regio was spectaculair, ook in het omringende landschap en de bijbehorende samenleving heeft zich destijds in relatief korte tijd een ware revolutie voltrokken. Hadde Zuidwest-Drenthe en Noordwest-Overijssel rond het jaar 1000 vele honderden vierkante kilometers onbewoond moerasgebied, drie eeuwen later was de streek veranderd in een vrijwel volledig ontgonnen cultuurlandschap waar duizenden nieuwe bewoners een nieuw bestaan hadden gevonden. Hoe kon dit ontginningsproces zo snel om zich heen grijpen? Hield de snelle opkomst van de adel en hun huizen misschien verband met deze immense cultuuromslag? Om dat te onderzoeken gaan we eerst in op het bredere verhaal van het middeleeuwse landschap in deze regio. Daarna gaan we meer in detail in op Oldengaerde zelf.

# Een onmetelijke wildernis rond het jaar 1000



Vóór het jaar 1000 waren grote delen van Zuidwest-Drenthe overdekt met een heel open hoogveenlandschap. Alleen per schip konden deze gebieden worden bereikt. De kraanvogel was destijds een veel voorkomende broedvogel in deze moerassen.

In den beginne was er wildernis in Noordwest-Overijssel en de aangrenzende delen van Friesland en Drenthe. Rond het jaar 1000 was het gebied nagenoeg volledig woest en ledig.

Wie de archeologische en historische gegevens uit die tijd overziet – of liever gezegd: het volledige gebrek daaraan – realiseert zich hoe leeg en onbewoond deze veengebieden destijds moeten zijn geweest. Tot ver in de middeleeuwen bestond het uit minstens vijfhonderd vierkante kilometers aaneengesloten veenmoeras. Wanneer we de aangrenzende veengebieden van Zuidoost-Friesland en de huidige Noordoostpolder – destijds geen zee of polder, maar veenland – meerekenen, komen we zelfs op een dubbel zo grote oppervlakte uit.

Wie rond het jaar 1000 vanaf de top van de Havelterberg of op de stuwwal van Steenwijk naar het westen keek, zag zo ver het oog reikte hoogvenen, rietlanden, broekbossen en zeggenmoerassen. Samen vormden ze een uitgestrekte wildernis die onderdeel uitmaakte van een gebied dat in vroege oorkonden als de *Pagus forestensis* (Foreestgouw) is omschreven.<sup>3</sup>

## Bisschop van Utrecht

Zowel Drenthe als Overijssel maakten toen kerkelijk deel uit van het bisschoppelijke Oversticht. Vanaf 1046 was de bisschop van Utrecht ook de landsheer in deze streken. Dit betekende dat hij ook de militaire macht en de hogere rechtspraak in handen had en bovendien over een uitgestrekt grootgrondbezit van enkele honderden boerderijen kon beschikken.

Wanneer de bisschop in die vroege eeuwen vanuit Utrecht een reis naar zijn graafschap Drenthe wilde maken om daar recht te spreken of een inspectiereis langs zijn bezittingen te maken, dan wachtte hem een lange en uitputtende reis per schip. Vroeg in de morgen vertrok hij vanuit Utrecht in noordwaartse richting over de Vecht richting Muiden. Daar kwam het schip in een van de grote veenmeren terecht, die destijds samen het Aelmere of Almere vormden; later werd dit de Zuiderzee. Na een urenlange oversteek dook aan het eind van de middag eindelijk de beboste keileemhoogte van Vollenhove (*Silva Fulnaho*) aan de horizon op. De bisschop bezat hier een domeinhof. Het was een uitstekende plek om te overnachten en een prima uitvalsbasis voor het vervolg van de reis.<sup>4</sup> De volgende morgen voer het schip met de bisschop en zijn gevolg aan boord urenlang over veenriviertjes door de eindeloze wildernis van rietlanden, broekbossen en moerassen van de *Pagus forestensis*, die we eerder al noemden. Onderweg zag het gezelschap hooguit een enkele visser, jager of tegemoetkomende schipper, verder was er niets dan leegte. Wanneer we de vroegste oorkonden mogen geloven, waren in dit foreest grote dieren als de eland en de oeros te zien en uiter-



Oldengaerde ligt op de keileem- en dekzandgronden (lichtbruin en geel) van het Drents Plateau, met stuwwallen (rood) die daarboven uitsteken. Direct ten zuiden daarvan begint de Noordwest-Overijsselse laagvlakte (groen en paars), die in de middeleeuwen vrijwel volledig uit veenmoerassen bestond.

aard ook duizenden water- en moerasvogels.

Uiteindelijk bereikten de bisschop en zijn gevolg na anderhalve dag de hooggelegen stuwwal bij Steenwijk, waarna over hoge en droge grond verder kon worden gereisd. Op het punt waar hij de Drentse grens overstak, lag niet toevallig een heuveltop die tot op de dag van vandaag de naam Bisschopsberg draagt. Dit was de plek waar vertegenwoordigers van de Drentse dorpen in de middeleeuwen de Utrechtse bisschop eens in de vier jaar officieel ontvingen om hem als landsheer te huldigen.<sup>5</sup>

## IJstijden

Dat in deze regio zoveel veen lag, heeft een eenvoudige geologische oorzaak. In de voorlaatste Saale ijstijd schoof het landijs vanuit Scandinavië langzaam maar zeker naar onze streken. Op zeker moment lag het front van de meer dan tweehonderd meter dikke ijskap ter hoogte van de lijn Texel-Gaasterland-Steenwijk-Havelte-Zuidwolde. Niet toevallig zijn op al deze plekken hooggelegen stuwwallen en keileemruggen gevormd.<sup>6</sup>

Het ijsfront en de moreneheuvels vormden een onneembare barrière voor de rivieren die tot dan toe altijd naar het noordwesten hadden kunnen stromen.

Deze blokkade dwong rivieren als de Vecht om naar het westen af te buigen. Hierdoor ontwikkelde zich direct ten zuiden van het ijsfront een langgerekt en diep oerstroombetal.<sup>7</sup>

## Veenvorming

Na het smelten van het ijs was er een uitgestrekt, laaggelegen bekken ontstaan dat we zouden kunnen aanduiden als de Noordwest-Overijsselse laagvlakte. Vanaf de hogere delen van het Drents Plateau voerden riviertjes als Kuinder, Linde, Steenwijker Aa, Mepelerdiep en Zwarte Water enorme hoeveelheden oppervlaktewater aan, dat zich in deze laagvlakte verzamelde en moeilijk weg kon stromen. De permanente natte omstandigheden zorgden ervoor dat zich in dit bekken vanaf zo'n 12.000 jaar geleden een enorm veenmoeras ontwikkelde. Dicht bij de riviertjes lagen rietlanden, elzenbroekbossen en zeggenveenmoerassen, verder weg van de riviertjes vooral uitgestrekte hoogveenmoerassen. Zie hier het uitgestrekte moeras waarmee het middeleeuwse verhaal over de streek ten westen van Oldengaerde moet beginnen.

## Foreestrecht

Bij zijn tocht door de woeste venen van het Oversticht was de bisschop nagenoeg permanent op eigen gebied. Wildernissen als deze vielen in de middeleeuwen namelijk onder het zogeheten foreestrecht. Dat wil zeggen dat de landsheer het recht had op alle niet-ontgonnen gebieden in zijn territorium. Dit van oorsprong koninklijke recht werd in de achtste eeuw in onze streken ingevoerd door de Franken en we kennen het ook van alle andere regio's in hun toenmalige rijk.<sup>8</sup>

Essentie van dit beleid was dat de bewoners van de nieuw veroverde gebieden al hun privé-eigendommen mochten houden, maar dat de Frankische koning

zichzelf alle eigendomsrechten en het gezag over het overige (onbeheerde) goed toebedacht, waaronder ook de woeste gronden (wildernis) in de veroverde streken.<sup>9</sup> Dat bezit leek in eerste instantie niet erg waardevol, maar het zou later de sleutel tot grote overvloed blijken ...

Volgens de huidige inzichten veroverde de Frankische koning Pepijn de Korte – de vader van Karel de Grote – in het jaar 758 de Saksische gebieden ten oosten van de IJssel, te weten Salland, Twente en Drenthe.<sup>10</sup> Vanaf dat moment werd de wildernis van Drenthe en Overijssel dus eigendom van de koning, zo ook de enorme veengebieden van Noordwest-Overijssel en Zuidwest-Drenthe.

Blijkens een bewaard gebleven oorkonde schonk de Duitse keizer Otto I als directe opvolger van de Frankische koningen op 26 november van het jaar 944 zijn foreestrecht in Drenthe en de aangrenzende *Pagus forestensis* aan Balderic, de toenmalige bisschop van Utrecht.<sup>11</sup> Sindsdien bezat de Utrechtse bisschop dus het recht op de wildernis in deze regio.

### Bisschoppelijke domeinen

De macht van de bisschop in Drenthe was niet alleen gebaseerd op het foreestrecht, maar ook op het bezit van zogeheten domeinen. Dit waren boerderijen en landerijen waaraan vaak ook horigen verbonden waren. Het beheer van deze domeinen vond plaats vanuit een aantal hoven (*curtes*) beheerd door een meier (*villicus*). Onder elke hof viel een aantal boerderijen met horige boeren. Zij dienden een deel van hun oogst af te staan aan de eigenaar van hun goed en moesten daarnaast soms ook allerlei diensten op de domaniale hof verrichten.<sup>12</sup>

Uit de middeleeuwse bronnen weten we dat de Utrechtse bisschop in deze streken belangrijke hoven in Groningen, Anloo, Emmen, Steenwijk en Vollenhove bezat, waaronder in totaal bijna tweehonderd



boerderijen vielen. Ongeveer de helft ervan gaf hij in later tijd in leen uit aan Drentse en Overijsselse ministerialen (dienstadel) uit zijn gevolg, de andere helft exploiteerde hij zelf via zijn vijf bisschoppelijke hoven.

Naast de bisschop zelf waren in Drenthe ook nog enkele Utrechtse kapittels actief. Dit waren machtige geestelijke instellingen in de binnenstad van Utrecht die daar een eigen kapittelkerk bezaten. De kapittels van Sint-Pieter, Sint-Jan en Ten Dom hadden elk landerijen en boerderijen in Zuidwest-Drenthe.<sup>13</sup> Zo had het kapittel van Sint-Pieter in Uffelte een belangrijk hof waartoe vele tientallen boerderijen behoorden. Samen leverden al deze domeinen de eigenaren veel inkomsten in natura op, die vaak op de stedelijke markten werden verkocht.

Tot aan de elfde eeuw vormden deze inkomsten naar alle waarschijnlijkheid het hoofdinkomen van de bisschop in Drenthe. Maar dat zou daarna veranderen, omdat ook het foreestrecht een toenemende stroom van inkomsten ging opleveren.

In de vroege middeleeuwen kwam onder invloed van de Franken ook in Nederland het domaniale stelsel in zwang. Vanuit centrale hoven beheerden de grootgrondbezitters grote oppervlakten aan landbouwgrond. De grond werd bewerkt door horigen, die een deel van hun oogst aan de landeigenaar moesten afstaan. Deze prent komt uit het Queen Mary's Psalter (1310-1320).

## De grote middeleeuwse ontginningen



Op deze tekening van Rob van Eerden zijn kolonisten in de twaalfde en dertiende eeuw sloten aan het graven in de hoogvenen van Zuidwest-Drenthe. Aan de kopse kant van elke kavel kwam een houten boerderij. Zo ontstonden langgerekte veenontginningsdorpen.

In de periode die de volle middeleeuwen wordt genoemd en van ongeveer 950 tot 1300 duurde, is het overgrote deel van de veenmoerassen van West-Nederland en Noord-Nederland ontgonnen tot landbouwgrond. Deze grote agrarische ontginningen vormden een fenomenale prestatie waarvan het belang niet gemakkelijk overschat kan worden. In enkele eeuwen tijd werd vrijwel het hele lage deel van Nederland omgevormd tot een bloeiende samenleving. Het cultuurlandschap van de middeleeuwse veenontginningen behoort met zijn langgerekte strokenkavelingen, lintvormige nederzettingen en waterrijke open landschap tot de meest karakteristieke landschappen van ons land.<sup>14</sup> Fraaie veenontginningslandschappen in Zuidwest-Drenthe zijn Ruinerwold, Koekange, Wapserveen en Nijeveen-Kolderveen. Aansluitend liggen in Noordwest-Overijssel bekende veenontginningen rond Giethoorn, Wanneperveen, de Wieden en de Weerribben.

### Projectontwikkelaars

Als houder van het foreestrecht was de bisschop van Utrecht de eerste en belangrijkste rechthebbende op de nieuw ontgonnen venen. Omdat er in zijn bisdom op tientallen plekken tegelijk aan grote projecten werd gewerkt, kon de bisschop deze ontginningen niet allemaal zelf aansturen. Daarom riep hij de hulp in van belangrijke instellingen en onderdanen uit zijn gevolg, zoals de drie Utrechtse kapittels en ook ministerialen (edellieden) uit de regio. Zo gaf hij het ontginningsrecht en de organisatie van de ontginningen in Ruinerwold in handen van de heren van Ruinen, dat in Koekange gaf hij aan de heren van Echten en hij liet de venen aan weerszijden van de Reest en de Sethe (Meppelderdiep) over aan zijn kapittels van Sint-Jan, Sint-Pieter en Ten Dom.<sup>15</sup> Klaarblijkelijk beschikten deze elites over de vereiste kennis, contacten en kapitaal en kregen ze daarom de kans om als projectontwikkelaar op te treden. In de middeleeuwen werd zo'n persoon aangeduid met de term *locator*.

### Vaststellen grenzen

Hoewel directe bronnen vrijwel altijd ontbreken, kunnen we op basis van latere rechtsverhoudingen en landschapspatronen vaak nog een vrij duidelijk beeld krijgen van hoe deze *locatores* de zaak aanpakten. Vrijwel altijd vormden de veenriviertjes de basis van de onderneming, omdat de te ontginnen veengebieden alleen over water konden worden bereikt. Een eerste stap was het markeren van de grenzen van het te ontginnen gebied door middel van het inmeten van



lange rechte lijnen loodrecht op de rivier. Deze liepen vaak kilometers diep de venen in en werden gemarkeerd door greppels en houten palen, later ook door brede sloten en aangrenzende kaden. In het open hoogveenlandschap vormden kerktorens belangrijke bakens. Een mooi voorbeeld is de toren van de Sint-Clemenskerk in Steenwijk – nu nog steeds in de wijde omgeving zichtbaar – die als bakens gebruikt is bij het uitmeten van onder meer het Kolderveen.<sup>16</sup>

### Kolonisten

Uiteraard moesten er arbeiders worden geworven die bereid waren om het zware ontginningswerk te doen.

Waar deze kolonisten vandaan kwamen, is bij gebrek aan schriftelijke bronnen onbekend, maar het moeten er duizenden zijn geweest. Het hielp daarbij overigens wel dat de eigenaren hen beloofden dat ze na afloop van het werk een kavel en een boerderijplaats in vrij eigendom kregen. In een samenleving waar de meeste mensen horig waren, moet dat een heel aantrekkelijk perspectief zijn geweest.

De kolonisten groeven met spaden ten weerszijden van elke kavel een veensloot met een lengte van meer dan een kilometer. Aan de achterzijde en zijkanten van hun ontginningsgebied legden ze kades aan om het zure veenwater vanuit het nog onontgonnen veen tegen te houden. Vooraan kwam een eenvoudige houten boerderij. De palen van het bouwwerk waren ge-

Rechts:  
Op dit fragment van de Drenthekaart van Cornelisz Pijnacker uit 1634 zijn de dan nog aanwezige hoogveengebieden in een groenbruine kleur weergegeven. Het ging toen vooral om de venen achter Echten en die van Smilde. Ontginningsdorpen als Ruinerwold en Nijeveen-Kolderveen zijn fraai te herkennen als een rij boerderijen langs een weg met bomen. Pijnacker heeft de belangrijkste afwateringen aangegeven met parallelle lijntjes vanuit de dorpen.

Links:  
Tot op de dag van vandaag geven de langgerekte percelen en de nederzetting Kolderveen een prachtig beeld van een middeleeuwse agrarische veenontginning. Oorspronkelijk vormden de boerderijen een wat verder zuidelijk gelegen lint, waar ook de kerk deel van uitmaakte. Vanwege bodemdaling schoven de boerderijen op zeker moment een stuk naar het noorden op. De kerk, echter, was op een hoogte gebouwd en kon op zijn oude plek blijven, waardoor deze tegenwoordig een wat merkwaardig ogende ligging heeft.



fundeerd op rijshouten matten, waardoor deze huizen min of meer dreven in het veen. Zo ontstond in relatief korte tijd hierbij het nog altijd zo kenmerkende strokenverkavelingspatroon van de veenstreken van Zuidwest-Drenthe en Noordwest-Overijssel.

### Ontginningen Noordoost-Overijssel

Hoewel de laatste jaren hernieuwd onderzoek wordt gedaan naar de middeleeuwse veenontginningen in deze regio, zijn de precieze volgorde en ouderdom van de verschillende ontginningen nog niet geheel duidelijk.<sup>17</sup> De oudste ontginningen vonden waarschijnlijk rond Vollenhove plaats. Hier werd al vóór het jaar 1000 ontgonnen aan weerszijden van de benedenloop van de Kuinder.<sup>18</sup> Vanaf de voormalige Zuiderzeekust tussen Vollenhove en Kuinre zien we tal van strokenverkavelingen naar het oosten opstrekken (verlengd worden), waaronder ook het gebied rond Giethoorn en de huidige natuurgebieden van de Weerribben en de Wieden.

Direct ten oosten van Giethoorn botst deze west-oost gerichte verkaveling op het zuid-noord verkavelings-systeem van Wanneperveen, Dinxterveen, Kolderveen en Nijeveen. Die is vermoedelijk in de elfde en twaalfde eeuw vanaf de Sethe (Meppelerdiep) gerealiseerd. Zowel de bisschop als het kapittel van Sint-Pieter en enkele Overijsselse edelen hebben hiervoor het initiatief genomen.

Langs dit riviertje lagen zandkoppen waar vaak al eerder boerderijen op gebouwd waren. Ze konden als ideale springplank voor de ontginning van de achterliggende venen dienen.<sup>19</sup> Aan de overkant van de Sethe lagen bij Baarlo en Hamingen vergelijkbare zandkoppen. Hetzelfde gold voor het Zwarte Water bij Oud-Staphorst en het Zwartewatersklooster. Die koppen vormden het begin van de uitgestrekte ontginningen van Staphorst-Rouveen, die eveneens onder auspiciën van de bisschop zelf en een aantal van zijn edellieden zijn gerealiseerd.<sup>20</sup>



### Ontginningen Zuidwest-Drenthe

We komen nu uit bij de middeleeuwse 'wetlands' van Zuidwest-Drenthe. Deze bestonden uit drie verschillende landschappen: broekgebieden, hoogvenen en beekdalen. Waarschijnlijk zijn ze ook in deze volgorde ontgonnen.

Broekgebieden zijn moerasbossen op wat steviger grond, die in de winter overstroomden en 's zomers droogvallen. Ten oosten van Meppel lag zo'n uitgestrekt broekgebied rond Oosterboer, Broekhuizen, Schiphorst en De Wijk, waar de kapittels van Sint-Pieter en Sint-Jan van de bisschop het ontginningsrecht kregen. Hier ontstond tussen de tiende en twaalfde

eeuw geen opstreekende veenverkaveling, maar een kleinschalig landschap met verspreide hoeven die elk op een eigen zandkopje (horst) lagen. Namen als Schiphorst, Lankhorst en Havixhorst gaan terug op zo'n zandkop met boerderij.<sup>21</sup> In de eeuwen daarna is van hieruit stap voor stap oostwaarts de rest van het Reestdal ontgonnen en ontstonden tal van esgehuchten en individuele boerderijen aan weerszijden van de Reest.

Na de broekbossen kwamen de hoogvenen aan de beurt. In de twaalfde eeuw zijn onder leiding van het Domkapittel en het kapittel van Sint-Jan de venen van Koekange ontgonnen. Later werden ze overgeno-

Willem Roelofs, olieverf  
'Drentse boerderij in  
boomrijk landschap'  
(1860-1870).

Er waren elk jaar in de winter overstromingen met slibafzetting en het kalkrijke kwelwater kwam hier vanuit de diepere ondergrond in enorme hoeveelheden aan de oppervlakte.

men door de heren van Echten. Iets verder noordelijk namen de heren van Ruinen de ontginning van het nog veel uitgestrektere hoogveencomplex van Ruinerwold-Haakswold ter hand. Het is fraai te zien op de kaart van Pijnacker op pag. 27. Deze ontginning had als ontginningsbasis het ten zuiden daarvan gelegen veenriviertje Wold Aa.<sup>22</sup> Een derde groot veenontginningsgebied was dat van Wapserveen en Nijensleek met een kavelopstrek vanaf de Wapserveense Aa.

### Aantrekkelijkheid beekdalen

Niet alleen in de broek- en veengebieden zag je in de middeleeuwen een koortsachtige zoektocht naar nieuw land. Ook op het zand kon in deze periode van steeds meer welvaart en een groeiende bevolkingdichtheid nog veel winst worden geboekt.

De meeste Drentse beken ontspringen hoog op het Drents Plateau en stromen naar de natte randen van het plateau. Onderweg vormen ze een steeds breder en dieper uitgesleten beekdal. In Zuidwest-Drenthe lagen het Oude Diep, de Dwingelerstroom / Oude Vaart en de Wold Aa in kilometers brede trechtervormige benedenloopgebieden. Duizend jaar geleden waren deze gebieden weliswaar al als meentgronden (collectief beweidde markegronden) in gebruik genomen door de bewoners van de aangrenzende zanddorpen, maar ze waren niet verkaveld en nog steeds grotendeels begroeid met broekbossen en halfopen moerasvegetaties.

Dit veranderde na het jaar 1000, toen de bevolking van Zuidwest-Drenthe ook in de zanddorpen sterk ging groeien, het landbouwbedrijf intensiverde en de markteconomie groeide.<sup>23</sup> Met name de steeds grotere invloed van de veehouderij in het toenmalige boerenbedrijf zorgde voor een grote behoefte aan nieuw groenland. Denk hier aan belangrijke ontwikkelingen in die tijd als de opkomst van de schapenteelt, de

vetweiderij van ossen en de innovatie van de bemestingsmethoden.

Juist de benedenloopgebieden boden prachtige nieuwe kansen. Niet alleen omdat hier grote oppervlakten aan potentiële graslanden lagen, maar ook omdat de bodems er voor Drentse begrippen heel voedselrijk waren. Er waren elk jaar in de winter overstromingen met slibafzetting en het kalkrijke kwelwater kwam hier vanuit de diepere ondergrond in enorme hoeveelheden aan de oppervlakte. Bovendien hebben met name in de benedenloopgebieden de boeren naar alle waarschijnlijkheid bevoeiingsmethoden ontwikkeld die het grasland nog productiever maakten.<sup>24</sup>

Het is dan ook geen wonder dat de vroeger extensief gebruikte benedenloopgebieden in Zuidwest-Drenthe tussen de dertiende en zeventiende eeuw vrijwel volledig verkaveld zijn. Ze werden omgevormd tot weilanden en hooilanden met een voor Drentse begrippen hoge productiviteit.

In de zeventiende-eeuwse grondschattingen, die aan de basis van de belastingheffing in Drenthe lagen, zie je het eindresultaat van dit grootschalige ontginnings- en intensiveringsproces terug in de vorm van tot dan toe ongekende oppervlakten aan systematisch ontgonnen en hoogproductieve groenlanden langs de benedenlopen van de Zuidwest-Drentse beken.<sup>25</sup>

De directe omgeving van Oldengaerde is op dit punt heel illustratief: tussen Dwingeloo, Ansen, Ruinen, Uffelte en Wittelte lag in de zeventiende eeuw een uitgestrekt groenlandencomplex van minstens 25 vierkante kilometer in het beekdal van de Oude Vaart, dat ter plekke 2,5 tot 4 kilometer breed was en uit vele duizenden graslandpercelen bestond. Zo'n groot areaal moet destijds een niet te onderschatten rol hebben gespeeld in de samenleving en de landbouweconomie van het gebied.