

ANWB BASIS  
NATUURGIDSEN

# BLOEMEN



**158**  
**SOORTEN**  
EENVOUDIG  
HERKENNEN

---



KOSM • S

ZAKFORMAAT

# Vind snel de juiste soort met de **KLEURCODE**

**DE KLEURCODE** is gebaseerd op de bloemkleuren. Ter oriëntatie worden in dit boek de vijf basiskleuren wit, geel, rood, blauw en groen/bruin gebruikt. Maar bloemen voldoen niet altijd aan deze classificatie. Afhankelijk van de bodemsamenstelling zijn er tussentinten zoals roze, paars of violet. Deze worden altijd ingedeeld naar de kleur waar ze het dichtst bij staan. Violette bloemen vertonen verschillende kleurnuances tussen rood en blauw. Als ze er meer roodviolet uitzien, worden ze ingedeeld in de rode hoofdgroep, als ze meer blauwviolet lijken, vind je ze in de blauwe hoofdgroep. Als je het niet zeker weet, kijk dan bij beide basiskleuren.

---

## BLZ. 6 TOT 37

### Witte bloemen

Wit of met een  
vleugje kleur



De witte kleurgroep omvat naast puur witte en roomwitte bloemen ook soorten waarvan de kroonbladen vaak een lichte kleurzeem hebben.

→ Zo hebben de witte kroonbladen van klaverzuring karakteristieke roze nerven.

→ Het madeliefje heeft een krans van witte straalbloemen rond een geel centrum met buisbloemen.

→ En bij de holwortel zijn er binnen één populatie wit- en roodbloeiende exemplaren.

**INFO**  
De  
kleurenbalken  
helpen je door het  
boek te navigeren

**BLZ. 38 TOT 65**

## Gele bloemen

De kleur geel als bloemkleur is meestal vrij eenvoudig toe te wijzen. Hij varieert van lichtgeel tot sterk dooiergeel.

→ Maar ook in deze categorie zijn er soorten die gele bloemen met gekleurde markeringen hebben, zoals rolklaver.



Rood, maar  
ook roze en  
bruinrood



**BLZ. 66 TOT 95**

## Rode bloemen

Bloemen die duidelijk rood bloeien, zoals de klaproos, zijn zeldzaam in de inheemse natuur.

→ De rode kleurgroep omvat dus ook de tinten roze, zoals bij de bekende tijm en echte koekoeksbloem, en bruinrood, bijvoorbeeld de grote pimperl.

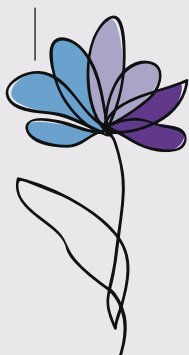
→ In alle schakeringen die hieronder vallen, overheerst echter altijd de rode component in de kleur.

---

**BLZ. 96 TOT 111**

## **Blauwe bloemen**

Blauw, maar ook licht- en donker-violet



Ook bij de blauwe bloemen is er een breed scala aan verschillende tinten blauw: hier vind je het lichtblauw van de wilde cichorei, het krachtige blauw van de korenbloem, het inktblauw van de veldsalie en ook het blauwviolet van het viooltje.

→ Daarnaast worden hier bloemen met bloemkleuren in het overgangsgebied naar rood beschreven, zoals vogelwikke.

→ Maar er zijn ook soorten die hun bloemkleur kunnen veranderen van rood naar blauw of in verschillende kleuren bloeien.

---

**BLZ. 112 TOT 121**

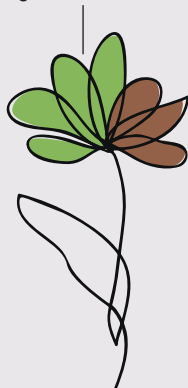
## **Groene en bruine bloemen**

In onze inheemse natuur zijn er ook - maar zelden - planten met groene of opvallende bruinachtige bloemen.

→ De bekendste soort van deze kleurgroep is de brandnetel met zijn opvallende bloemen.

→ De nogal opvallende aronskelk, waarvan de bruine kolf omgeven wordt door een geelgroen, tuitvormig schutblad, wordt hier ook opgenomen.

Opvallend groen of bruin



## VORM EN AANTAL

# Structuur van de bloem

Nadat je de bloem in de eerste stap aan een kleurgroep hebt toegewezen, kijk je naar de bloemvorm.

→ Er zijn twee vormgroepen: ofwel zijn de bloemen cirkelvormig en meerzijdig symmetrisch, in welk geval ze meerdere symmetrieassen hebben.

Tweezijdig symmetrisch met slechts één symmetrieas



→ Of ze zijn tweezijdig symmetrisch, in welk geval ze slechts één symmetrieas hebben, die ze in twee gespiegelde helften verdeelt.

Tel vervolgens de kroonbladen.

→ De meerzijdig symmetrische bloemen zijn onderverdeeld in drie subgroepen: tot vier kroonbladen, vijf kroonbladen of meer dan vijf kroonbladen.

→ Nu kun je naar de bladzijden gaan van waaraf de soorten met de bijbehorende bloemkleur, bloemvorm en het aantal kroonbladen gepresenteerd worden.

→ Vergewis je er vervolgens van dat je het bij het juiste eind hebt. Hiervoor vergelijk je je bloem met de foto, de beschreven kenmerken en de plaats waar hij gevonden is.

Meerzijdig symmetrisch met meerdere symmetrieassen



De paardenbloem is een composiet met alleen lintbloemen.



# WITTE BLOEMEN

## sneller determineren



De plant die je wilt determineren heeft witte bloemen. Hoe ga je nu verder?



Tel de kroonbladen.



Vervolgens blader je naar de bladzijde van waaraf de soorten met het bijbehorende aantal witte kroonbladen worden gepresenteerd.

---



**VANAF BLZ. 8**

### Tot 4 kroonbladen

Er is een verscheidenheid aan wit bloeiende bloemen met vier kroonbladen. Een van de bekendste is look-zonder-look. De witte kroonbladen zijn kruisvormig gerangschikt en zijn gemakkelijk te tellen. Bij glad walstro is dat niet zo eenvoudig, omdat de vierpuntige bloemen aanzienlijk kleiner zijn, namelijk slechts 2-3 mm.



**VANAF BLZ. 16**

### 5 kroonbladen

De grote groep witbloemige bloemen met vijf kroonbladen omvat veel soorten met uitgespreide bloemen en daardoor gemakkelijk telbare kroon-

bladen. De bosaardbei is er één van. Daarnaast zijn er ook soorten die een verkeerd aantal kroonbladen lijken te hebben: de ogenschijnlijk tien kroonbladen van de vogelmuur zijn eigenlijk vijf diep ingesneden kroonbladen.



**VANAF BLZ. 26**

## **Meer dan 5 kroonbladen**

Deze groep omvat niet alleen bloemen waarvan de bloemen zichtbaar meer dan vijf kroonbladen hebben, zoals daslook of bosanemoon. Ook soorten uit de composietenfamilie werden hier ondergebracht, zoals de margriet, waarvan de bloemen eigenlijk uit veel kleine individuele straal- en buisbloemen bestaan en niet uit kroonbladen.



**VANAF BLZ. 34**

## **Tweezijdig symmetrische bloemen**

In de botanie worden bloemen die uit twee gespiegelde helften bestaan beschreven als tweezijdig symmetrisch. Dit type bloem komt vooral voor bij vlinderbloemigen en lipbloemigen. Typische vertegenwoordigers in deze groep zijn witte honingklaver, witte klaver en ook witte dovenetel.



## 1 Look-zonder-look

*Alliaria petiolata*

**KENMERKEN** 20-100 cm • April-juni • Stengels hoekig, opgaand • Bladeren als van brandnetel, maar zonder brandharen, jonge bladeren met knoflookaroma • Witte bloemen in trossen bovenaan de stengel • Houwen met zwarte zaden • Langs schaduwrijk bosranden en paden, in hagen.

## 2 Bittere veldkers

*Cardamine amara*

**KENMERKEN** 10-60 cm • April-juni • Stengels hoekig, gegroefd, gevuld met merg • Bladeren met 8-10 ovale deelblaadjes en een groter, afgerond eindblaadje • Witte bloemen met violette helmknoppen • Op natte, voedselrijke grond, beekoevers en natte weiden.





### 3 Witte waterkers

*Nasturtium officinale*

**KENMERKEN** 30–80 cm • April–augustus • Stengels hoekig, gegroefd, hol • Bladeren bestaan uit 5–9 glanzende, donkergroene, vlezige deelblaadjes, het eindblaadje is groter • Bloemen wit met gele helmknoppen • Groeit in grote populaties in helder, koel stromend water.

### 4 Mierik

*Armoracia rusticana*

**KENMERKEN** 50–120 cm • Mei–juli • Grondbladeren gesteeld, tot 1 m lang, stengelbladeren onregelmatig diep ingesneden, bladrand gezaagd • Witte bloemen in trossen • Sterke penwortel • Oude cultuurplant, groeit verwilderd in onkruidgemeenschappen van weiden, bermen, veldranden en beekoevers.



De paardenbloemachtige, delicate bladrozetten verrijken de keuken in de lente →



## Herderstasje

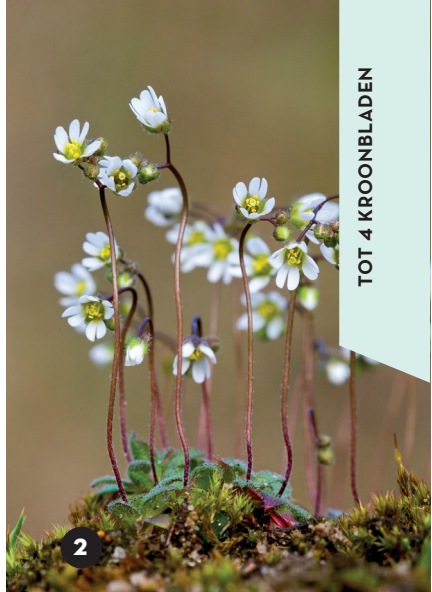
*Capsella bursa-pastoris*

**Groeihoogte** 10-50 cm

**Bloeiperiode** Maart-november

**Habitat** Algemene plant in berken en akkerranden, braakliggende terreinen, tuinen en wijngaarden.

→ **TYPISCH** Het herderstasje is een cultuurvolger en is nu - met uitzondering van de tropen - wereldwijd verspreid. Oorspronkelijk afkomstig uit het Middellandse Zeegebied. Het is een speciaal soort vleesetende plant. In de zaadchubben zijn eiwitplitsende enzymen aangetroffen. Aangenomen wordt dat deze zeer kleine bodemorganismen doden en de afbraakproducten daarvan als voedingsstoffen voor zichzelf gebruiken. Dit betekent dat de soort ook op bijzonder voedselarme locaties kan ontkiemen. Het herderstasje heeft geen vast gedefinieerde bloeiperiode. In milde winters kan hij het hele jaar door bloeien.



## 1 Witte krodde

*Thlaspi arvense*

**KENMERKEN** 15-40 cm • April-september • Ruikt naar ui wanneer gekneusd • Stengel opgaand, hoekig • Bladeren smal ovaal, gaaf of getand • Bijna ronde, platte hauwen • Groeit als onkruid tussen graan en wortelgewassen, op braakliggende terreinen, in wijngaarden en tuinen.

## 2 Vroegeling

*Draba verna*

**KENMERKEN** 3-15 cm • Maart-mei • Stengels ongebladerd, onvertakt • Bladeren in een grondrozet, behaard • Witte bloemen in losse trossen aan het einde van de stengel, met vier diep ingesneden kroonbladen • Onopvallende, veelvoorkomende plant, vaak in grote populaties in bermen, op puinvlaktes.



bloemen in tros-  
sen aan het einde  
van de stengel

6-8 lancetvormige  
bladeren in kransen

bladeren krans-  
gewijs boven elkaar  
gestapeld

4 witte kroonbladen en 4 meeldraden →



## Lievevrouwebedstro

*Galium odoratum*

**Groeihoogte** 5-25 cm

**Bloeiperiode** April-mei

**Standplaats** Groeit als typische schaduwplant in de kruidentlaag van loof- en gemengde bossen.

→ **TYPISCH** In de volksmond wordt lievevrouwebedstro ook wel 'kruidenkussen' genoemd. Met zijn aroma brengt hij desserts en drankjes op smaak. En dat niet alleen, de Vikingen gebruikten deze plant al om hun bier op smaak te brengen. Maar de bladeren van lievevrouwebedstro moeten vóór de bloei worden geplukt en voor gebruik 1-2 uur verwelken. Pas dan ontwikkelt zich de typische lievevrouwebedstrogeur. Omdat de plant cumarine bevat, moet je het spaarzaam gebruiken als je hoofdpijn na het drinken wilt voorkomen.



## 1 Kleefkruid

*Galium aparine*

**KENMERKEN** 60–200 cm • Juni–oktober • Klitachtig hechtende plant • Stengels slap, vierkantig • Bladeren in kransen van 6–8 • Stengels, bladeren en vruchten bedekt met naar achteren gerichte haartjes • Kleine, stervormige bloemen • Alles overwoekerende plant in bermen, houtwallen en bosranden.

## 2 Glad walstro

*Galium mollugo*

**KENMERKEN** 25–100 cm • Mei–september • Rijkbloeiende plant met sterk vertakte, piramidevormige bloeiwijze • Bloemen met vierslippige bloemkroon en 4 helmknoppen • Bladeren lancetvormig, in kransen van 6–8 rond de stengel • Groeit in weilanden, langs bosranden en in struikgewas.

# MEER WETEN, MEER ONTDEKKEN

met deze handige natuurgids  
in zakformaat

---

**OVERZICHTELIJK**  
de meest **voorkomende**  
**soorten** in beeld

**EENVOUDIG**  
snelle herkenning met  
**speciale kleurcodes**

**NAUWKEURIG**  
in **drie stappen** naar  
de juiste soort

**BEGRIJPELIJK**  
de **belangrijkste kenmerken**  
helder uitgelegd



**KOS  
M•S**

NUR 428  
Kosmos Uitgevers,  
Utrecht/Antwerpen



9 789021 595016

[www.kosmosuitgevers.nl](http://www.kosmosuitgevers.nl)