

 NATIONAL
GEOGRAPHIC

REISGIDS



brazilië





NATIONAL
GEOGRAPHIC

REISGIDS

brazilië

Bill Hinchberger



INHOUD

BEWUST REIZEN 6

■ DE REIS INDELEN 8

■ **Geschiedenis en cultuur 12**

Het moderne Brazilië 14 De natuur in Brazilië 26

Geschiedenis 32 Kunst 44

■ **Rio de Janeiro 54**

Centro 58 De haven en São Cristóvão 68 Lapa en Santa Teresa 70

Glória, Catete en Flamengo 72 Corcovado en Suikerbroodberg 76

De stranden van Zona Sul 80 Lagoa Rodrigo de Freitas, Jardim Botânico en

Gávea 84 São Conrado, Barra en Recreio 86 Verder weg 88

■ **Zuidoost-Brazilië 96**

São Paulo (stad) 100 De kust van de deelstaat São Paulo en het binnenland 110

Minas Gerais 118 Espírito Santo 132

■ **Zuid-Brazilië 134**

Paraná 138 Santa Catarina 148 Rio Grande do Sul 158

■ **Midden-Brazilië en de Pantanal 168**

Brasília 172 Goiás 178 Mato Grosso do Sul 182

Mato Grosso 190

■ **Noordoost-Brazilië 196**

Bahia 200 Sergipe en Alagoas 214 Pernambuco 218

Paraíba en Rio Grande do Norte 226 Ceará, Piauí en Maranhão 232

■ **Het Amazonegebied 242**

Amazonas 246 Pará 258 Het noorden en westen 264

Het zuiden en oosten 267

■ **REISWIJZER 274**

Hotels en restaurants 279 Winkelen 308 Activiteiten 312

REGISTER 313

FOTOVERANTWOORDING 319

Pagina 2-3: het festival Bumba Meu Boi Serrano in de deelstaat Maranhão, Brazilië.

Pagina 4: het strand van Copacabana.

BEWUST REIZEN

Verstandige reizigers gaan doelgericht op pad om alles uit hun reis te halen. Door bewust te reizen draagt u bij aan het behoud van de natuur, historie en culturele rijkdom van de plaatsen die u bezoekt. Bovendien verbetert u uw eigen reiservaring.

Hoe reist u bewust?

- Bedenk dat uw aanwezigheid van invloed is op de plaatsen die u bezoekt.
- Besteed uw tijd en geld zodanig dat u iets bijdraagt aan de couleur locale (dat maakt uw verblijf ook interessanter).
- Respecteer het natuurlijke en culturele erfgoed van uw bestemming.
- Respecteer de lokale gebruiken en tradities.
- Toon de lokale bevolking uw waardering voor de interessante of unieke aspecten van hun streek, zoals het landschap, de historische dorpjes en gebouwen, de muziek of het eten.
- Trek af en toe uw portemonnee en steun kleine ondernemers die zich inspannen om de bijzondere eigenschappen van een plaats te behouden. Zoek naar winkeltjes, restaurants, pensions en reisorganisaties die trots en hart voor hun omgeving uitstralen. Mijd bedrijven die afbreuk doen aan het karakter van een plek.
- Zorg ervoor dat u mooie herinneringen en verhalen mee naar huis neemt, in de wetenschap dat u iets hebt bijgedragen aan het voortbestaan en de ontwikkeling van uw bestemming.

Deze manier van reizen wordt geotoerisme genoemd en valt te omschrijven als 'toerisme dat het geografische karakter van een plek – omgeving, cultuur, uitstraling en erfgoed – en het welzijn van de inwoners ondersteunt of versterkt'. Meer informatie over geotoerisme is te vinden op de website www.nationalgeographic.com/travel/sustainable.



brazilië

OVER DE AUTEURS

Bill Hinchberger woonde ruim twintig jaar in Brazilië. Hij werkte als buitenlandcorrespondent voor tal van media, variërend van *The Financial Times* tot *ARTnews*, en was voorzitter van de São Paulo Foreign Press Club. Hij was de initiatiefnemer van de online reisgids *BrazilMax.com* en leverde bijdragen aan verschillende boeken. Tegenwoordig woont hij in Parijs, waar hij onder andere aan de faculteit Informatie en Communicatie van de Sorbonne (CELSA) colleges geeft over Brazilië.

Michael Sommers, de auteur van het hoofdstuk over Rio de Janeiro, woont al bijna vijftien jaar in Brazilië en werkt als journalist in Salvador in de deelstaat Bahia, de voormalige hoofdstad van het land. Als schrijver en fotograaf leverde hij reisartikelen voor de *New York Times*, de *Globe and Mail* en de *International Herald Tribune*. Hij is de auteur van de nieuwe reisgids *National Geographic Traveler: Rio*.

De in São Paulo geboren **Adriana Izzo-Ortolano**, is een onderzoeks-medewerkster, wereldreizigster en docente die vijf talen spreekt. Ze is te bereiken via de website www.globaldri.com, waarop ze reisadviezen geeft, expats behulpzaam is en onderzoeks- en administratieve diensten aanbiedt.

De reis indelen

Het zou decennia vergen om het grootste land van Zuid-Amerika te verkennen. Om te beginnen zijn daar al de Amazone, de Pantanal, São Paulo en Rio de Janeiro. Daarnaast bezit het land diverse etnische culturen, koloniale architectuur, voormalige mijnstadjes en rubberplaatsjes, en een rijk artistiek en muzikaal erfgoed. Uw reis door dit uitgestrekte land moet zorgvuldig worden gepland. Wees realistisch en bedenk hoeveel u tijdens uw verblijf in Brazilië in uw reisschema kunt opnemen.

Reizen binnen Brazilië

Reizen binnen Brazilië is soms een uitdaging: het land is enorm groot, zelfs groter dan de VS. Heel West-Europa past in het Amazonegebied en één nationaal park in het regenwoud van de Amazone beslaat al ongeveer de oppervlakte van Nederland of België. Ook logistiek dient u uw reis goed voor te bereiden.

U reist in Brazilië het efficiëntst per vliegtuig. Drie grote Braziliaanse maatschappijen – Azul, Gol en TAM – vliegen op vrijwel alle grote steden. Ook de Colombiaanse maatschappij Avianca vliegt binnen Brazilië naar zo'n 25 bestemmingen (zie Reiswijzer

p. 275). Helaas laten de voorzieningen op de meeste luchthavens nog te wensen over, de wachtruimten bijvoorbeeld zijn vaak overvol, maar gelukkig worden verschillende luchthavens nu gemoderniseerd. De twee grootste verkeersknooppunten, São

Paulo en Brasília, hebben de beste verbindingen met de rest van het land, en als u naar of vanuit Rio de Janeiro of een andere stad vertrekt, reist u waarschijnlijk via een van beide steden. Bedenk dat in Brazilië de binnen-

landse vluchten duur zijn in vergelijking met andere landen. Brazilië heeft

slechts enkele spoorlijntjes in afgelegen gebieden; reizen per trein is dus geen optie.

De grote wegen worden gedomineerd door

vrachtwagens en hun aanwezigheid kan tot stressvolle en zelfs gevaarlijke situaties leiden. Bovendien is het reizen per auto niet comfortabel, want de afstanden die u moet afleggen om van A naar B te komen zijn meestal te groot. In veel delen van het land is een gebrek aan parkeerplaatsen en andere voorzieningen langs de wegen. In welvarender

Een gestileerde Braziliaanse vlag siert de plank van een kitesurfer op het strand van Prainha.



staten als São Paulo zijn de wegen over het algemeen goed, maar elders laat het wegenonderhoud te wensen over. Ook het huren van een auto is duur: € 150 per dag is in grote steden als Rio de Janeiro en Recife niet ongebruikelijk.

Brazilië beschikt wel over een goed netwerk van buslijnen (zie Reiswijzer p. 275). Als u genoeg tijd hebt om per bus te reizen, is vrijwel elke bestemming in het land bereikbaar. Eén maatschappij, Itapemirim (www.itapemirim.com.br), bedient 70% van het land, inclusief de bijna 3000 km die São Paulo scheiden van Belém in het Amazonegebied, een reis van drie dagen. De kwaliteit van de bussen varieert sterk. Sommige zijn zeer comfortabel en hebben verstelbare stoelen met voldoende beenruimte, en hebben dekens, kussens en water voorhanden.

Vanwege de enorme afstanden en de veiligheidsrisico's is het reizen per fiets een echte uitdaging. Gelukkig is er een goed netwerk van landwegen, die meestal onverhard, maar redelijk goed onderhouden zijn. De bewegwijzering schiet nog wel eens tekort.

In het Amazonegebied verplaatst men zich per boot. Op de langere tochten neemt men hangmatten mee, die op een lager dek worden opgehangen om er gedurende de reis, die soms meerdere dagen duurt, in te rusten en te slapen.

Het reisprogramma

Toeristen begaan vaak de fout een overambitieuze reisagenda samen te stellen. Brazilië is een groot land met logistieke problemen en het reistempo ligt meestal niet hoog. Als u niet zoveel tijd hebt, kunt u zich het best op één regio concentreren, want de vliegreis van de ene stad naar de andere kan wel een dag in beslag nemen. Als u twee weken de tijd hebt, doet u er goed aan om maximaal drie bestemmingen te kiezen.

Voor wie voor het eerst naar Brazilië gaat en er maar enkele dagen verblijft, is **Rio de Janeiro**, de metropool aan de kust die tot ieders verbeelding spreekt, of **Foz do Iguaçu** met zijn spectaculaire en omvangrijke watervallen, een uitstekende keuze (helaas moet u een van beide kiezen, want deze steden liggen bijna 1600 km uit elkaar). Als u voor Rio drie tot vier dagen uittrekt, kunt u een uitstapje maken naar een badplaats als **Paraty**

NIET MISSEN:

Genieten van de combinatie van natuur en strandleven in Rio de Janeiro 80-83

De Iguaçu-watervallen 143, 147

Het strand en de surfcultuur in Florianópolis 150-151

Vogels kijken in de draslanden van de Pantanal 188-189

Afro-Braziliaanse cultuur in Salvador 200-204

Unieke attracties, zoals: Jalapão, Lençóis Maranhenses en de Serra da Capivara 236-237, 240, 272

Reisinformatie

De officiële website voor toeristen van de Braziliaanse overheid (www.visitbrasil.com) biedt een uitgebreid overzicht van het land en zijn bezienswaardigheden. Hier vindt u ook een link naar een reisplanningsapp op Facebook die toegang biedt tot informatie over reisbureaus en dienstverlenende

instanties. De deelstaten en veel steden hebben hun eigen websites voor toeristen – soms is er ook een Engelstalige versie – die vaak handig zijn (maar niet allemaal). Een andere nuttige website met Engelstalige reisinformatie is die van het Instituto EcoBrasil (www.ecobrasil.org.br).

De beste tijd voor een bezoek

Brazilië ligt op het zuidelijk halfrond, wat betekent dat het er zomer is wanneer het in Europa winter is en omgekeerd. Het land ligt grotendeels in de tropen en nergens wordt het echt koud; de zomers zijn in het grootste deel van het land zeer warm.

Sommige regio's hebben last van zware regenval en seizoensgebonden hoogwater, waardoor activiteiten in de buitenlucht in bepaalde perioden zijn af

te raden. Stel u voor vertrek op de hoogte van de weersomstandigheden in de regio's die u wilt bezoeken.

Het toeristische hoogseizoen is de zomer, met name de periode van Kerstmis tot carnaval. In de vakantieperiodes trekken de Brazilianen massaal naar de badplaatsen. Wilt u de drukte en hogere prijzen vermijden, plan uw reis dan niet in de Braziliaanse vakanties (zie p. 52).

(250 km westwaarts) of **Búzios** (180 km oostwaarts). Houdt u meer van de natuur dan van de resorts, dan is **Ilhabela**, een eilandengroep 6,5 km voor de kust van de deelstaat São Paulo en 150 km voorbij Paraty, een geschikt reisdoel. Op zes uur rijden ten noorden van Rio ligt **Ouro Preto**, een veelbezocht historisch mijnstadje in Minas Gerais. Deze uitstapjes vanuit het bruisende en drukke Rio zijn zeker de moeite waard.

Voor het verkennen van het zuidelijke deel van de Braziliaanse kustlijn is **Florianópolis** een goede uitvalsbasis. In **Floripa**, zoals de Brazilianen zeggen, heerst een feestelijke strand sfeer en ontbreekt het grotestadsgevoel. Binnen een straal van 80 tot 480 km vindt u **Praia do Rosa**, dat de sfeer ademt van een surfoord, de landelijke omgeving van **Lajes** en schitterende nationale parken, zoals **São Joaquim**, **Serra Geral Aparados da Serra** en **Superagüi**.

Als u meer tijd hebt

Wie meer tijd heeft, kan de grote en beroemde natuurattracties bezoeken. Toeristen die slechts korte tijd in Brazilië verblijven, zouden kunnen beginnen in **Salvador**, de hoofdstad van de deelstaat Bahia in het noordoosten van het land. Deze voormalige koloniale hoofdstad biedt een combinatie van geschiedenis, cultuur en bruisende stranden. De stad is trots op zijn Afro-Braziliaanse erfgoed, waarvan de openluchtvoorstellingen op dinsdag

Moet u een visum aanvragen?

Wanneer u in het bezit bent van een Nederlands of Belgisch paspoort hebt u in Brazilië geen visum nodig. Gewoonlijk krijgt u bij aankomst een stempel in uw paspoort voor een verblijf van dertig dagen. Wilt u langer blijven, dan kunt u vragen om een stempel voor negentig dagen. Uw paspoort moet bij aankomst in Brazilië nog minimaal zes maanden geldig zijn.

Hebt u een paspoort dat uitgegeven is door een ander land, informeer dan bij

de ambassade of het consulaat van het betreffende land naar de regelingen tussen beide landen. Vanaf juni 2012 hebben ook kinderen een eigen paspoort nodig en mogen zij niet meer bijgeschreven zijn in het paspoort van hun ouders. De bestaande bijschrijvingen zijn vanaf die datum dus niet meer geldig. Voor meer informatie kunt u de website van het Braziliaanse ministerie voor Buitenlandse Zaken raadplegen of de volgende portal: (www.portalconsular.mre.gov.br).



Wandelaars volgen de Trilha do Ouro (het goudpad) in Parque Nacional da Serra da Bocainak.

in het stadsdeel Pelourinho Centro Histórico getuigen. Wie graag de natuur in trekt, kan vanuit Salvador naar **Chapada Diamantina** reizen, zo'n 400 km landinwaarts; dit is een spectaculair nationaal park met rotsplateaus en watervallen. U kunt langs de zuidkust van **Bahia** ook de prachtige stranden langs het Atlantisch Woud gaan bekijken. **Recife** en zusterstad **Olinda** zijn ook mooie plaatsen in het noordoosten om te bezoeken – vanuit Recife kunt u de **Cariri-regio** bezoeken, waar zich de kurkdroge *sertão* bevindt.

Als u het Amazonegebied of de draslanden van de Pantanal goed wilt verkennen, moet u daar een week voor uittrekken. Gaat u naar het **Amazonegebied**, dan hebt u na uw aankomst in Brazilië een dag nodig om een uitvalsbasis te bereiken, zoals **Manaus** of **Belém**.

Een boottocht vanuit Manaus over de **Rio Negro** vergt minstens zeven overnachtingen. Tel daar een dag bij op om rond te kijken in het oude rubber-plaatsje Manaus en u hebt al bijna tien dagen van uw vakantie ingevuld. Hetzelfde geldt voor een verblijf in een van de betere *jungle lodges* – de route door het binnenland om er te komen, vergt al een week.

Veel andere grote natuur- of archeologische attracties in Brazilië liggen ver van de grote steden; u moet dus extra tijd incalculeren om erheen te reizen. Dit geldt onder andere voor het nationaal park **Lençóis Maranhenses**, een duinlandschap dat na regenval talloze blauwe en groene zoetwaterlagunes bevat; **Jalapão**, een staatspark dat bij natuurliefhebbers populair is vanwege de mogelijkheid tot wildwaterraften; de **Delta do Parnaíba**, met riviereilandjes die bestaan uit zandduinen en mangrovemoerassen; en de **Serra da Capivara**, die op de werelderfgoedlijst staat en een belangrijk archeologische terrein is omdat paleo-antropologen hier nieuwe inzichten kregen over de eerste mensen die zich in Noord- en Zuid Amerika vestigden. ■

Valuta

Vroeger was het wisselen van geld met geheimzinnigheid omgeven; het verliep via schimmige figuren die *doleiros* (dollarmannen) werden genoemd. Tegenwoordig is het een stuk eenvoudiger. In grote en middelgrote steden vindt u geldautomaten die aangesloten zijn op de grote internationale bancaire netwerken. De exclusieve etablissementen accepteren meestal creditcards, maar in afgelegen streken kunt u meestal uitsluitend met contant geld betalen. Zorg dus dat u voldoende cash op zak hebt als u vertrekt.

Geschiedenis en cultuur

Het moderne Brazilië 14-21

Ervaar: voetbal op de Braziliaanse manier 17

Ervaar: capoeira 21

Eten en drinken 22-25

Ervaar: kookcursussen 22

De natuur in Brazilië 26-31

Geschiedenis 32-43

Kunst 44-53

Muziek 48-49

De culturele kalender van Brazilië 52

Het moderne Brazilië

Deze rijkgeschakeerde multiculturele samenleving wordt gekenmerkt door tegenstellingen. Carnaval, capoeira, stranden, fotomodellen, voetbalsterren, steakhouses, caipirinha's en hangmatten, dat is wat de toerist graag ziet. Maar dit is ook een land dat nog altijd met misdaad en armoede worstelt. De legendarische bossanovacomponist Tom Jobim zei het zo: 'Brazilië is niet voor beginners'. Toeristen worden hoe dan ook gastvrij ontvangen.

Nationaal karakter

Brazilianen zoeken de confrontatie niet; ze houden van eensgezindheid en zijn tolerant en informeel. Persoonlijke relaties zijn belangrijker dan institutionele en deze eigenschappen maken het land aantrekkelijk voor toeristen.

De natuur helpt ook een handje mee. Met achttien ecoregio's en tal van culturele en natuuractiviteiten kan het land de toerist vrijwel alles bieden, behalve wintersport.

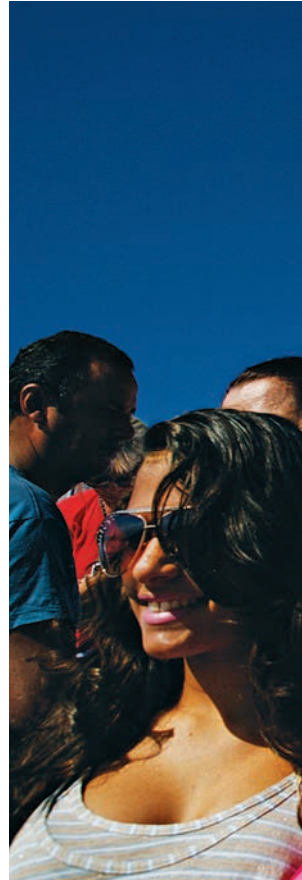
Met achttien ecoregio's en tal van culturele en natuuractiviteiten kan Brazilië de toerist bijna alles bieden – behalve wintersport.

Brazilië is ook een land dat mensen voor zich inneemt. Theodore Roosevelt nam in 1914 deel aan een expeditie door de Pantanal, de tropische draslanden, en schreef hierover: 'Nergens anders heb ik de zon zo mooi zien ondergaan (...) de rivier stroomde als een brede verkeersweg van gesmolten goud naar de vlam-mende hemel.'

Elizabeth Bishop, dichteres en winnares van de Pulitzer Prize, bezocht Brazilië een halve eeuw later, maar zij koos een andere invalshoek. 'Er zijn hier te veel watervallen; de drukke stromen/ haasten zich te snel naar de zee'. Ze had een hekel aan Rio de Janeiro, maar de orchideeën en kolibries konden haar bekoren. Aanvankelijk zou ze slechts enkele weken blijven, maar het werden jaren.

Ook al associeert men Brazilië met schoonheid, vrolijkheid en luidruchtig feestvieren, de Brazilianen zelf zijn niet zo makkelijk te karakteriseren. Ze hebben een melancholische inslag die ze *saudades* noemen - een gevoel van verlies en verlangen vermengd met warme weemoed over het verlorene. Het is zo'n unieke eigenschap, dat er geen goed Nederlands woord voor is. Achter de façade van vrolijkheid schuilt een complexe nationale psyche en een samenleving die worstelt met haar sociale en economische ongelijkheid.

Luiz Inácio Lula da Silva is misschien wel de populairste linkse politicus van deze tijd, een persoon die bij nadere



beschouwing veel onthult. Zijn loopbaan is interessant: hij is een selfmade man die het tot president schopte, tweemaal de ambtstermijn van vier jaar afmaakte en eind 2010 aftrad. Toch was hij geen volbloed links politicus zoals Che Guevara dat was. Lula belichaamde de Braziliaanse aversie tegen uitwassen – toen hij in de jaren 70 vakbondsleider was, deed hij een beroemde uitspraak: 'Ik ben tegen radicalisme, zowel rechts als links radicalisme. Ik denk dat radicalisme nergens toe leidt.'

Wie Brazilië wil definiëren moet diep graven. De Franse socioloog Roger Bastide bezocht het land in de jaren 30 van de vorige eeuw. Hij beseftte dat hij zijn oude denkwijze moest verlaten en een nieuw intellectueel kader moest scheppen om het volkskarakter te begrijpen. Decennialang leek Brazilië klaar om op eigen benen te staan, maar nooit was het in staat de sprong te wagen. De Brazilianen onderkennen dit en graptten: 'Brazilië is het land van de toekomst – en zal dat altijd zijn'; de uitspraak is ontleend aan een boek van de Oostenrijker Stefan Zweig uit 1941: *Brasilien. Ein Land der Zukunft*.

Ondanks de drukte genieten bezoekers van het uitzicht vanaf de Cristo Redentor.



NATIONAL GEOGRAPHIC REISGIDS

BRAZILIË

WERELDWIJD NEMEN EXPERTS VAN NATIONAL GEOGRAPHIC EEN KIJKJE ACHTER DE SCHERMEN EN DRINGEN DOOR TOT DE KERN VAN DE CULTUUR, DE GESCHIEDENIS EN HET VOLK VAN EEN LAND. DANKZIJ NATIONAL GEOGRAPHIC REISGIDSEN KAN HUN ERVARING DE JOUWE WORDEN.

DE REIS INDELEN, een uitgebreide kennismaking met Brazilië, zodat je je reis op je eigen wensen en interessegebieden kunt afstemmen.

ERVAAR unieke belevissen, zoals een voetbalwedstrijd bijwonen op zijn Braziliaans, 's avonds fietsen door São Paulo en op safari gaan om jaguars te spotten.

INSIDER TIPS van de schrijvers en fotografen van National Geographic, maar ook van plaatselijke deskundigen, over hun favoriete plekjes, praktische zaken en veel meer.

WANDELINGEN EN AUTOTOCHTEN, voorzien van duidelijke kaartjes, waaronder wandelen in de voetsporen van João VI in Rio de Janeiro, het traject van de *tropeiros* rijden en de Pernambuco-regio ontdekken.

EXCURSIES BUITEN DE GEEBAANDE PADEN, zoals een boottocht op de Rio Negro, de prachtige stranden van San Costa Sol Poente en het heden en verleden van de goudmijnen in Minas Gerais.

NIET MISSEN bij elk hoofdstuk vind je verwijzingen naar nadere informatie over sterk aanbevolen bezienswaardigheden en activiteiten.

PRACHTIGE KLEURENFOTO'S EN HANDIGE KAARTEN maken het eenvoudig te kiezen, je reis uit te stippelen en overal het mooiste te zien.

 NATIONAL
GEOGRAPHIC
REISGIDS

National Geographic Reisgids maakt deel uit van
Kosmos Uitgevers, Utrecht/Antwerpen

NUR 515



9 789021 568232

www.kosmosuitgevers.nl