

SARA BERRENSON

Jouw schildercursus en  
aquarelpapier in één



# AQUAREL IN 30 MINUTEN

**MET 50  
SJABLONEN!**

Lannoo

# Inhoud

## WELKOM 8

### AAN DE SLAG

Benodigheden 11

Kleuren 12

Kleuren mengen 14

### BASISPRINCIPES

#### VAN AQUAREL

##### TECHNIEKEN

Nat-op-droog 16

Laagjes 17

Details aanbrengen 17

Overlopen 18

Nat-in-nat 19

Het papier bevochtigen 19

Natte verf toevoegen 20

Kleur opnemen 20

Wassen 21

Penseelstreken 22

Lijnen 22

Streken 23

Losse blaadjes 24

Afzonderlijke bloemblaadjes 25

## AQUAREL – DE PROJECTEN 26



28 | Krant vol rozen



30 | Ananas



32 | Lavendel



34 | Ijslolly



36 | Herfstbladeren



38 | Bloemen in een pot



40 | Palmboom



42 | Zonnehoed



44 | Watermeloen





46 | Zonnebloem



48 | Zijden waaijer



50 | Losse rozen



52 | Luchtige krans



54 | IJshoorn



56 | Cactus in pot



58 | Lieveheersbeestje



60 | Vlinder



62 | Hangplant



64 | Pioenroos



66 | Sinaasappel



68 | Donut



70 | Hortensia

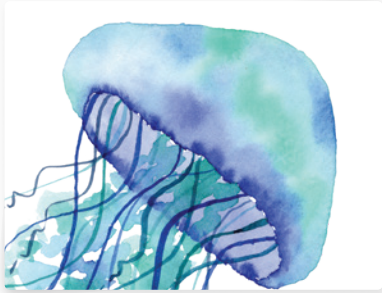


72 | Veer



74 | Schelp





76 | Kwal



78 | Olifant



80 | Margarita



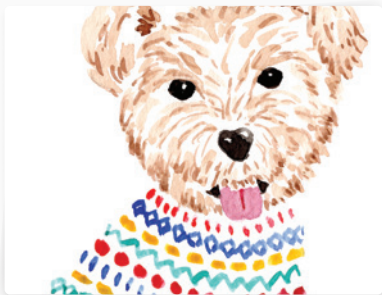
82 | Tijger



84 | Chinese vaas



86 | Kat



88 | Hond



90 | Fiets



92 | Paddenstoelen



94 | Lama



96 | Kauwgumballen



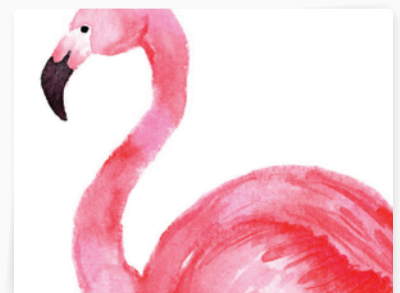
98 | Calavera



100 | Auto met kerstboom



102 | Monstera



104 | Flamingo





106 | Zeeschildpad



108 | Orchidee



110 | Zeemeermin



112 | Kolibrie



114 | Citroen



116 | Protea



118 | Kers



120 | Retrotelefoon



122 | Terrarium



124 | Kerstboom



126 | Verborgen maan









# Aan de slag

## BENODIGDHEDEN

---

### Waterverf

Waterverf is er in studiekwaliteit en in professionele kwaliteit. De professionele kwaliteit geeft meestal een intensere kleur omdat er veel pigment in zit. Ik gebruik echter een mengeling van beide kwaliteiten en ben altijd tevreden met het resultaat.

Waterverf is verkrijgbaar in tubes, naps en flessen. Ik geef de voorkeur aan naps omdat je die makkelijk kunt meenemen, maar alle opties zijn prima.

### Penselen

Voor alle projecten in dit boek heb ik ronde aquarelpenselen in verschillende maten gebruikt. Penselen zijn genummerd naar afmeting: hoe hoger het nummer, hoe groter het penseel. Grotere penselen zijn goed voor brede kleurvlakken, met kleinere penselen voeg je fijne details toe. Ik adviseer ronde penselen in de maten 2, 3, 4, 6, 8 en 10.

### Papier

Ik adviseer om cold press (koud geperst) aquarelpapier van 300 g/m<sup>2</sup> te gebruiken.

### Palet

Veel aquarelnapjes komen met een geïntegreerd mengpalet, maar het is altijd fijn om extra ruimte te hebben

om kleuren te mengen. Ik gebruik een plastic palet van ongeveer 10 bij 10 cm, dat open en dicht kan. Het is draagbaar en neemt niet te veel ruimte in beslag om op te bergen.

### Schoon water

Ik gebruik hiervoor meestal een standaard weckpot. Vervang het water zodra het enigszins vies wordt, zodat het je kleuren niet vertroebelt.

### Keukenpapier

Leg een paar velletjes keukenpapier naast je waterpot om overtollig water en verf van je penseel te deppen.

### Carbon- en grafietpapier

Bij elk project in dit boek staat een schets die je kunt overtrekken om dan over te brengen naar het aquarelpapier zodat je het kunt schilderen.

### Maskeervloeistof (optioneel)

Deze vloeistof breng je aan op het papier om de kleur van het papier of eerder beschilderde delen te beschermen. Het stoot zowel verf als water af en laat los zonder het papieroppervlak te beschadigen. Dit wordt gebruikt in het project met de 'verborgen maan' op blz. 126.

## KLEUREN

---

Bij elk project heb ik kleurstalen gegeven, zodat je daar de beste match bij kunt zoeken; het is echter ook prima als ze niet precies overeenkomen. Het gaat later nog over de basisprincipes van de kleurentheorie en kleurmenging, zodat je leert hoe je zelf eindeloos kleuren kunt creëren.

Voor dit boek raad ik aan om te beginnen met enkele basiskleuren:

- warme en koele varianten van geel, rood, blauw en groen
- violet
- roze
- 2 aardetinten
- zwart

Ik heb ook nog vijf van mijn andere favorieten toegevoegd die ik vaak gebruik. Wit zit er niet bij, want om kleuren lichter te maken, gebruik je water.

Ik doe weliswaar aanbevelingen, maar neem vooral de vrijheid om je favoriete kleuren te gebruiken. Als de namen van jouw kleuren niet overeenkomen met de namen in dit boek, is dat helemaal geen punt. Elk merk heeft wel een kleine variatie en elke hobbywinkel heeft zeker een vervangende kleur.

Ik stel voor om van elke kleur waterverf die je gebruikt een staaltje te maken en dit te voorzien van jouw kleurnaam. Op die manier kun je bij het gebruik van dit boek steeds weer terugvallen op jouw kleur. Ik laat steeds de geschilderde stalen zien van het kleurenpalet dat ik heb gebruikt.





## Basiskleurenpalet



## Additional Favorite Colors



## Zo maak je een kleurenkaart



Voordat je een nieuw schilderij opzet, kun je het beste een kleurenkaart maken. Maak gewoon een penseelstreek van elke kleur van je palet en laat dit drogen. Op die manier heb je een geheugensteuntje bij het schilderen. Hierboven staan de kleurstalen die ik heb gebruikt bij het schrijven van dit boek (compleet met de afkortingen, krabbeltjes en spelfouten).

# Krant vol rozen

Nat-op-droog

2



1. Schilder de krant met lichtgrijs. De voorkant van het omgevouwen papier moet heel lichtgrijs zijn, terwijl het papier erachter een tint donkerder wordt. Schilder de roosvormen met roze. Laat dit drogen.

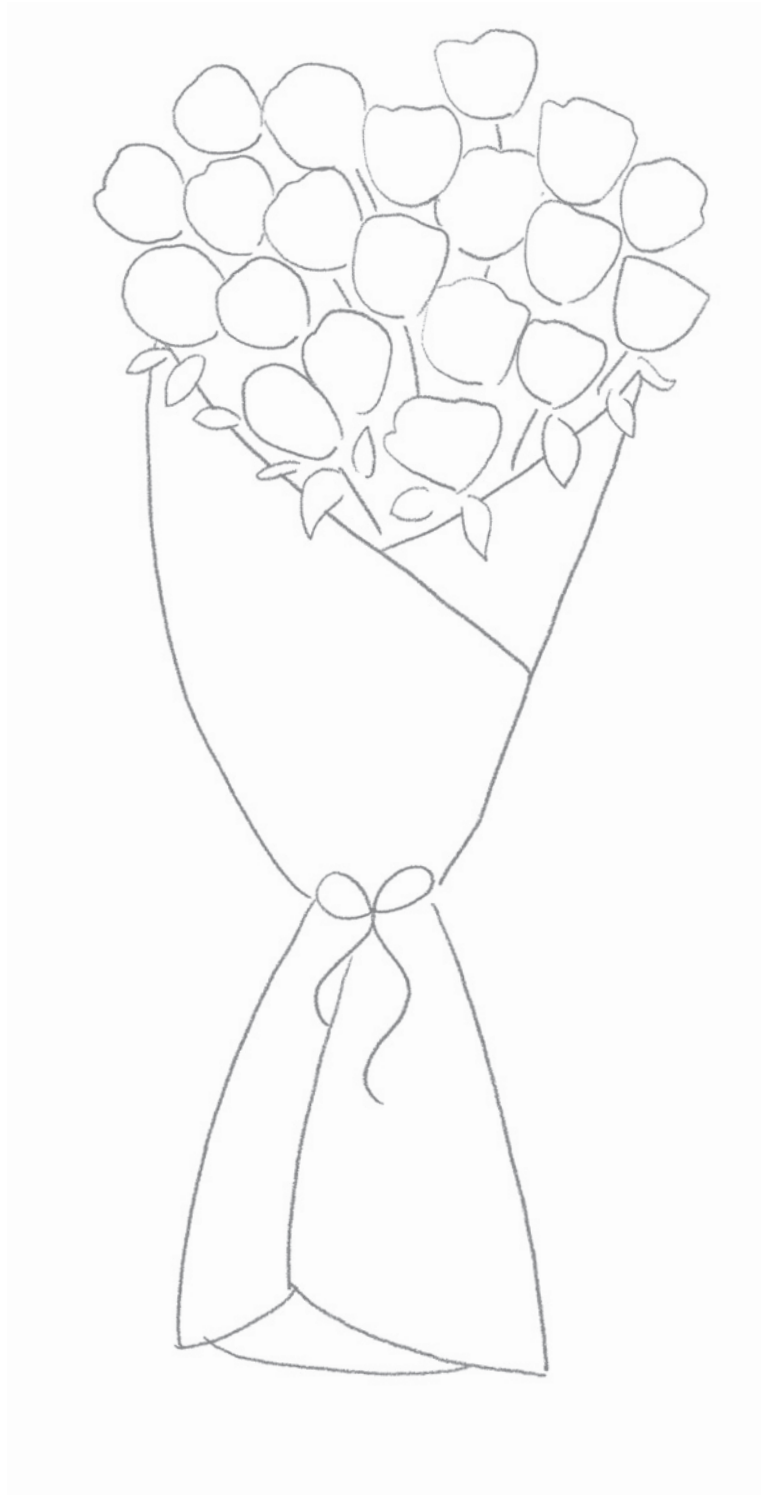
2. Schilder details op de krant met een donkerder tint grijs. Breng de details op de rozen aan met een donkerder tint roze. Laat dit drogen.

3. Schilder de stelen en de bladeren met groen. Schilder met donkergrijs een strik rond het midden van de krant.

3







#### PENSELEN

- medium penseel (4, 6)
- klein penseel voor de details (2, 3)

#### KLEURENPALET



#### TIP

Bewaar penseelen altijd met de haren naar boven, want dan blijven ze langer goed.

# Ananas

Nat-op-droog



1



1. Schilder de schubben van de ananas in verschillende tinten geel en oranje. Laat de kleuren in elkaar uitvloeien – veel plezier! Schilder vervolgens de bladeren van de kroon lichtgroen. Laat dit drogen.
2. Schilder details op de schubben om het geheel accent te geven. Gebruik iets donkerdere tinten geel en oranje dan in stap 1. Schilder vervolgens details op de bladeren met een medium groen. Laat dit drogen.
3. Geef de kroonbladeren wat meer detail met donkergroen.

Nat-op-droog



2



Nat-op-droog



3



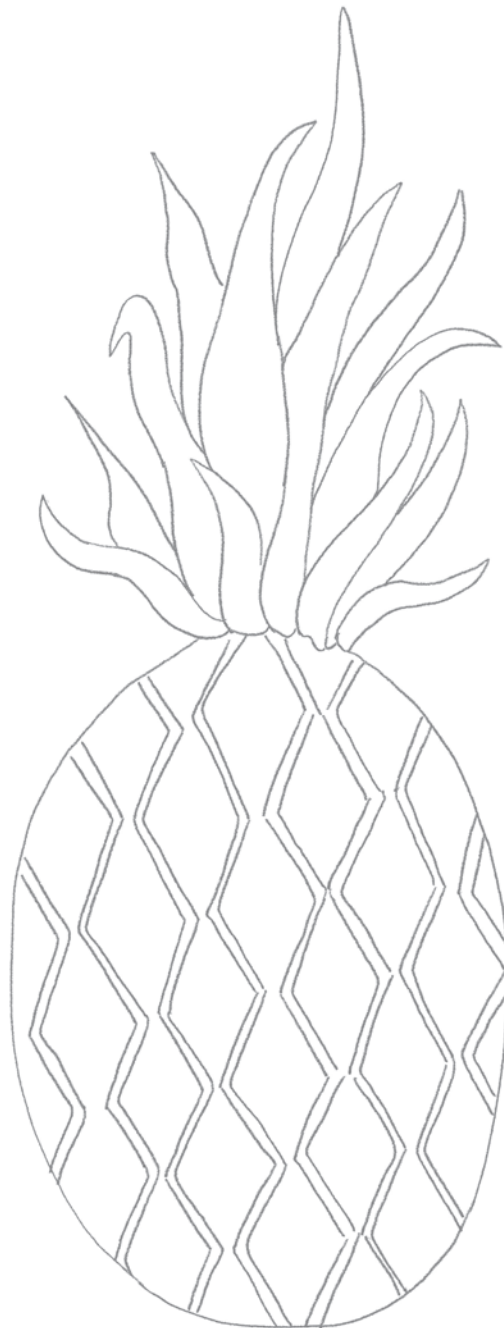
Nat-op-droog



Nat-op-droog







#### PENSELEN

- medium/groot penseel voor de ananas (6, 8)
- klein/medium penseel voor de details (3, 4)

#### KLEURENPALET



#### TIP

Gelukkig toeval bestaat als kleuren zich op het palet mengen.



Nat-op-droog

Nat-op-droog

1

Nat-op-droog

# Lavendel

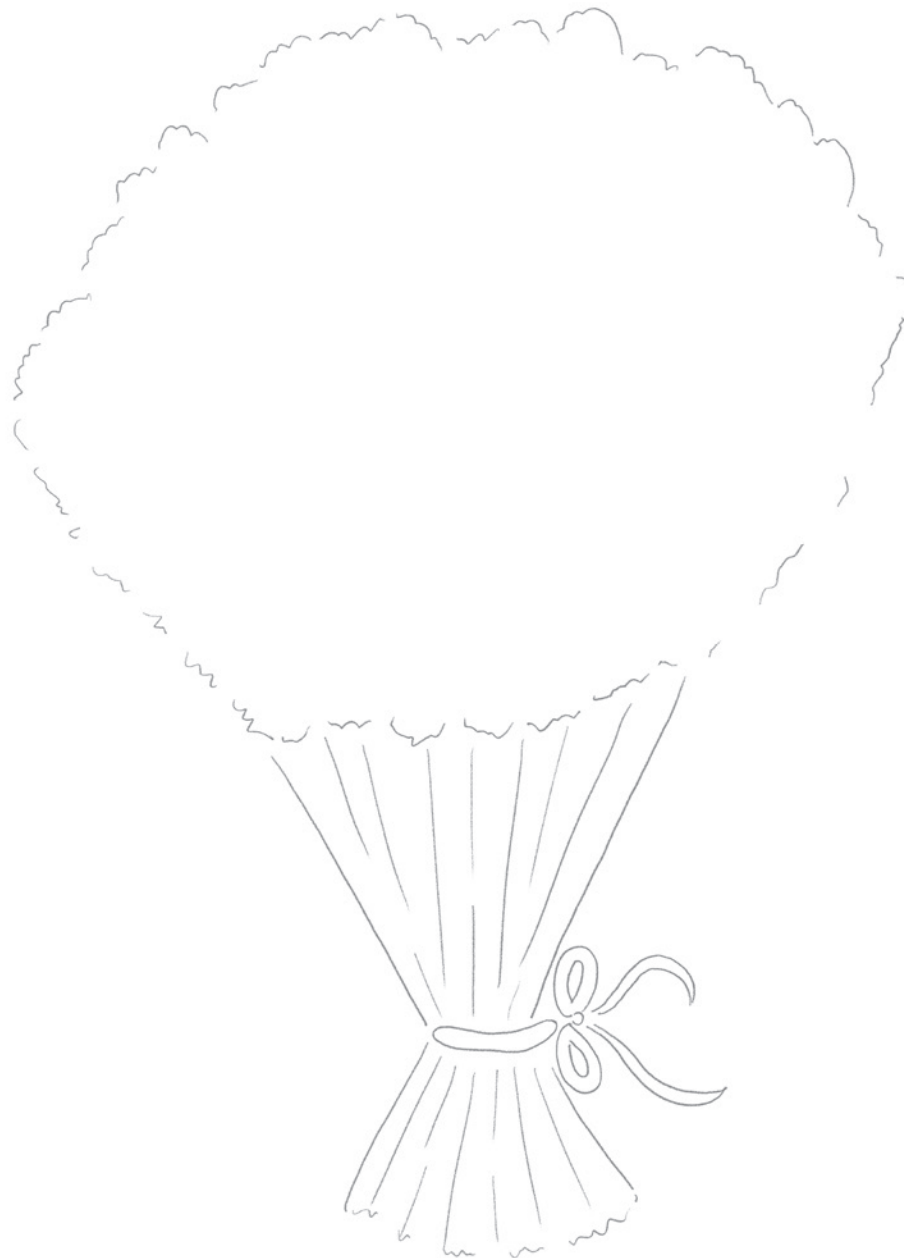
1. Schilder de eerste laag bloemen met een waterige mix van paarstinten. Gebruik heel veel water en laat de kleuren in elkaar overlopen. Schilder de takjes met lichtgroen. Laat dit drogen.
2. Schilder de bloemblaadjes van de lavendel met heel veel verschillende tinten medium en donkerpaars. Met donkergroen geef je diepte aan de takjes. Schilder met lichtbruin een lint rond het midden van de takjes.

2

Nat-op-droog







#### PENSELEN

- groot penseel voor stap 1 (10)
- medium penseel voor stap 2 (6)

#### KLEURENPALET



#### TIP

Schilder de takjes lavendel met een vaste hand, zodat ze lang en smal worden.

1



Nat-op-droog

# Ijslolly

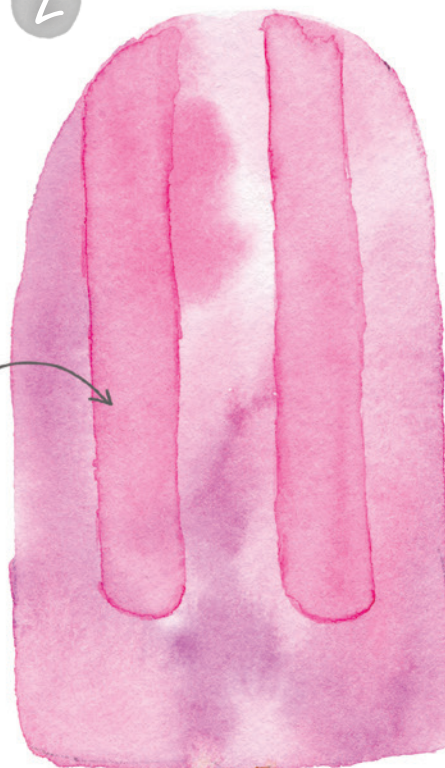


Nat-in-nat



Nat-op-droog

2



Nat-op-droog

3



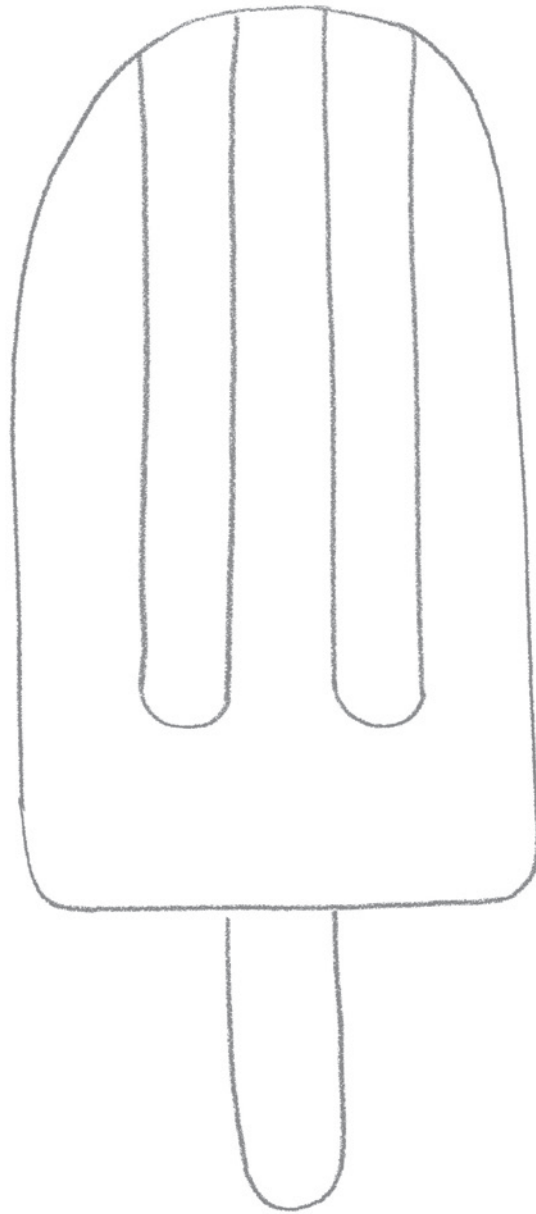
Nat-op-droog



Nat-op-droog

1. Bestrijk de vorm van de ijslolly met water. Stip vervolgens met roze en paarse verf in het natte deel en laat de kleuren in elkaar overlopen. Er is geen verkeerde manier om dit te doen: geniet er gewoon van! Verf het stokje lichtgeelbruin. Laat dit drogen.
2. Schilder de inkepingen op de ijslolly met een donkerder tint roze. Voeg diepte toe aan het stokje door met wat donkerder geelbruin langs de boven- en de linkerkant te gaan en dit over te laten lopen in het lichte geelbruin. Laat dit drogen.
3. Maak de inkepingen op de ijslolly nog wat donkerder, met name het donkerste deel aan de linkerkant. Maak de linkerkant en de onderkant van de ijslolly donkerder om diepte te creëren. Laat de verf overlopen in de rest van de ijslolly, zodat er geen harde lijn ontstaat. Maak het stokje aan de linkerkant en langs de bovenkant nog donkerder geelbruin.





#### PENSELEN

- groot penseel voor het ijsje en het stokje (8, 10)
- klein/medium penseel voor de details (3, 4)

#### KLEURENPALET



#### TIP

Ga buiten zitten schilderen. Het is heerlijk om een frisse neus te halen.

1



2



# Herfstbladeren

1. Bestrijk de vorm van het linker blad met water. Dip hierin allerlei geeltinten en een vleugje blauwgroen. Trek de verf met het penseel naar de plek waar je deze wilt hebben. Herhaal dit met het rechterblad maar dan met allerlei roodtinten. Laat dit drogen.
2. Schilder met een dun penseel de nerven en de steel op elk blad. Gebruik bruin voor het gouden blad en donkerrood voor het rode blad.





---

#### PENSELEN

- groot penseel voor de blaadjes (8, 10)
- klein penseel voor de details (2, 3)

#### KLEURENPALET



**[www.lannoo.com](http://www.lannoo.com)**

Registreer u op onze website en we sturen u regelmatig een nieuwsbrief met informatie over nieuwe boeken en met interessante, exclusieve aanbiedingen.

Auteur & illustraties: Sara Berrenson  
Oorspronkelijke titel: *Watercolor the Easy Way*  
Vormgeving: Studio Lannoo  
Illustraties: Shutterstock

Als u opmerkingen of vragen hebt, dan kunt u contact opnemen met onze redactie: [redactielifestyle@lannoo.com](mailto:redactielifestyle@lannoo.com).

© Better Day Books, een imprint van Schiffer Publishing, Ltd., Atglen, PA, VS, 2020  
© Uitgeverij Lannoo nv, Tiel, 2025  
D/2025/45/233 – NUR 476 – ISBN: 978-90-209-4499-0

Alle rechten voorbehouden. Niets uit deze uitgave mag worden verveelvoudigd, opgeslagen in een geautomatiseerd gegevensbestand en/of openbaar gemaakt in enige vorm of op enige wijze, hetzij elektronisch, mechanisch of op enige andere manier zonder voorafgaande schriftelijke toestemming van de uitgever.