

Best of Buitengewoon Belgisch Bouwen 10

DE 50 BESTE WONINGEN
UIT 10 JAAR *BUITENGEWOON*
BELGISCH BOUWEN



Voorwoord

Beste architectuurliefhebber,

Deze tiende editie van *Buitengewoon Belgisch Bouwen* bundelt de vijftig mooiste projecten van Belgische toparchitecten uit de boeken die eerder verschenen in deze reeks. Het is een onovertroffen overzicht van bijzondere realisaties van vijftig Belgische toparchitecten die ons land het laatste decennium mee vormgegeven hebben.

De zorgvuldig samengestelde selectie toont hoe creatieve en tijdloos ontworpen architectuur niet enkel een meerwaarde is voor het straatbeeld, maar vooral voor haar bewoners. Het is de ultieme inspiratiebron voor (toekomstige) ontwerpers en bouwheren.

Dit boek is een mijlpaal in een verhaal dat twintig jaar geleden begon, als een idee om creatieve realisaties van Belgische architecten te bundelen in een luxueuze en omvangrijke uitgave, getiteld *Belgisch Budget Bouwboek*. Dat idee vond steun bij wijlen Jo Crepain, die al langer ijverde voor meer kansen voor jonge architecten van eigen bodem.

In de loop der jaren verschoof de focus van het budgettaire naar het architecturale, maar het basisidee – een ode aan creatieve en vernieuwende Belgische architectuur – bleef overeind. Onze grondige en strenge selectie uit de ingezonden projecten wordt telkens weer naar waarde geschat en ook voor gevestigde namen in de architectuurwereld is een publicatie in *Buitengewoon Belgisch Bouwen* een erezaak geworden. Iets wat nog meer geldt voor deze jubileumuitgave.

We wensen je dan ook veel kijk- en leesplezier en laat je vooral inspireren voor jouw (volgende) project!

De samenstellers,

Grégory Mees

Frank Berckmans



- 9 Arendsnest op monoliet**
i.s.m.architecten
- 17 Onvoorwaardelijke liefde voor familiaal erfgoed**
de beenhouwer + leonard architecten
- 27 Bruut minimalisme in groen kader**
JUMA architects
- 35 Open plan in betonnen structuur**
Architectslab
- 41 Maximale beleving in een X-vorm**
OYO Architects
- 49 Reynaers Aluminium**
- 51 Zwevend modernisme**
Hulpia Architecten
- 59 Niko**
- 61 Schitterende juwelendoos als architecturaal statement**
Binst Architects
- 69 Intrigerende contrasten tussen introvertie en openheid**
Graux & Baeyens architecten
- 77 Renson Outdoor**
- 79 Continue echo**
Pascal François Architects
- 87 Wilms**
- 89 Slalom tussen het groen**
Compagnie-O architects
- 97 RDL Engineering**
- 99 Houten chalet met gouden randen**
BASIL architecture
- 107 JUNG**
- 109 Brutalistische duplex op Linkeroever**
Studio Okami Architects
- 117 Strobbe Mobility Solutions**
- 119 Bungalow 2.0**
CAS Architecten
- 127 Meubelmakerij Ceulemans**
- 129 Eenvoud met een ziel**
Martens Van Caimere Architecten
- 137 wienerberger**
- 139 Naast de kerk geboren**
dmvA architecten
- 147 Ideal Standard**
- 149 Licht en zicht tussen de bomen**
Architectuuratelier Dertien12
- 155 De Voogt Parket**
- 157 Wonen op een schouwtoneel**
Atelier Vens Vanbelle
- 163 ANYWAYdoors**
- 165 Achter een buffer van beuken**
elementarchitecten
- 173 DecoLegno**
- 175 Circulaire vernieuwbouw in het Pajottenland**
BUROBILL architectuur
- 185 Betonal**
BLAF architecten
- 187 Duurzamer en goedkoper**
- 193 Subtiele inplanting tussen de bomen**
CAAN Architecten
- 199 Renson**
- 201 Gestapelde stad**
cuypers & Q architecten
- 211 TK Home Solutions**
- 213 Poëtisch wonen in volle natuur**
a2o architecten
- 221 Mortier**
- 223 Elegant en speels paviljoen**
Desmet & Lammens architecten
- 231 Boswoning in beton**
sculp[IT]architecten
- 239 't Interieurke**



- 241 Compact en toch ruim**
BURO 2018 architecten
- 249 ARLU**
- 251 Betonnen kader voor zichten op Scheldevallei**
Tom Mahieu Architect
- 261 Speelse betonnen woning met groene glazuursteen**
Concrete House
- 265 Betonskelet in schuur**
Objekt Architecten
- 273 Franke België**
- 275 Huwelijk van beton en hout**
KRAS architecten
- 285 Saint-Gobain Building Glass Benelux**
- 287 Verankerd in het bos**
Ontwerpatelier Peter Jannes
- 293 Consteca**
- 295 Villa met groen patina**
ddm architectuur
- 305 SAPA**
- 307 Energiezuinig energie opdoen**
Met Zicht Op Zee architecten en ontwerpers
- 315 Legrand Group Belgium**
- 317 'Plan libre' in U-vorm**
HA-architecten
- 325 Gaggenau**
- 327 Als een boom in het bos**
Saskia Horions Architectuur
- 335 Icoustic**
- 337 Dualiteit en lichtheid op een vierkant grondplan**
Dhoore Vanweert Architecten
- 343 Elegant betonnen kader voor glazen balkvolume**
icoon.be architecten
- 353 Cosentino Belgium**
- 355 Spiegelend volume op bakstenen sokkel**
Schellen Architecten
- 363 V-ZUG**
- 365 Koper op de helling**
PYGMA architecture
- 375 Liebherr Appliances Belgium N.V.**
- 377 Sculptuur van drie gestapelde volumes**
INZICHT architecten
- 385 Tuinpaviljoen tussen de bomen**
META architectuurbureau
- 393 Veelhoek op amorf terrein**
Govaert & Vanhoutte Architects
- 401 Glazen promenade**
ERPICUM
- 409 Ronde seventiesdiamant in Kempense bossen**
B-bis architecten
- 417 Stak**
- 419 Evenwichtsoefening op de balk**
Egide Meertens Plus Architecten
- 425 Dumobil**
- 427 Donuthuis**
DMOA architecten
- 437 Elegant kader voor tijdloze klassiekers**
Dieter Vander Velpen Architects
- 445 Duravit**
- 447 Aan de andere kant van het lelijkste land**
AST77
- 455 Ingepakt in koper en aluminium**
bruno vanbesien architects
- 463 Skybox met zicht op kanaal**
MAX8 architecten & Arjaan De Feyter Interior Architects
- 473 Wonen achter een filter van baksteen en beton**
STUDIOLO architectuur



Arendsnest op monoliet

architect

Koen Pauwels

bureau

i.s.m.architecten
(concept i.s.m. Wave Architecture)

adres

De Merodelei 2 bus 4
2600 Berchem

contact

0473 89 47 50
info@ismarchitecten.be
ismarchitecten.be

sociale media

Facebook: ISM Architecten
Instagram: @ i.s.m.architecten

fotografie

Luis Díaz Díaz

Deze vrijstaande gezinswoning ten noorden van Brussel ligt op een perceel dat door zijn onregelmatige vorm lange tijd onverkocht bleef. Koen Pauwels van i.s.m.architecten baseerde de basisvorm van zijn ontwerp op die van het perceel. Alle wanden zijn opgetrokken uit ter plaatse gestort beton, wat leidt tot een monolithisch volume. De inplanting van de ramen is afhankelijk van oriëntatie en privacy. De straatkant is volledig gesloten gehouden en herbergt de functionele ruimtes en de badkamer. Bij wijze van uitzondering vouwt het dak op de bovenste verdieping open naar de straat om optimaal te profiteren van het uitzicht.

Arendsnest

Het karakter van de woning verschilt sterk van de andere woningen in de buurt, ze vormt een eigenzinnige aanvulling op het bestaande, in een andere architecturale taal. De gesloten straatgevel staat in schril contrast met de meer op de omgeving gerichte achtergevel. De eyecatcher is misschien wel het transparante dakvolume, dat opgevat is als een openklappend luik in het hellende dak. Het biedt een weids uitzicht over de boomtoppen en de daken van de wijk. In dit arendsnest heerst een verstilde rust.

Lichten en zichten

De scherpe rechtlijnigheid van het ontwerp weerspiegelt de onregelmatige vorm van het bouwperceel. Zowel de binnen- als de buitenwanden zijn in beton. Een strak materiaal met op elke vierkante centimeter een ander patroon. Afwijkingen en kleine onvolkomenheden geven leven en karakter aan het materiaal en een brute charme aan het geheel. Architectuur en interieurarchitectuur mogen voor de architect niet neutraal zijn, integendeel, ze moeten complementair zijn en ontroeren en verrassen. Beton is daarvoor een geschikt materiaal, dat opleeft door daglicht.

Logische organisatie

Het organigram van de woning is de optelsom van de oriëntatie, de vorm van het perceel en de logische opeenvolging van woonfuncties. De hal, berging en carport liggen aan de gesloten straatzijde. De bewoners wilden de tv absoluut uit de leefruimte bannen, vandaar de intiemere tv-hoek. Aan de achtergevel kregen ze op die manier een open ruimte om te koken, te eten en gasten te ontvangen. En de kinderen – twee jongens – kunnen er spelen. De circulatie verloopt logisch en vloeiend door de opeenvolgende ruimtes heen.









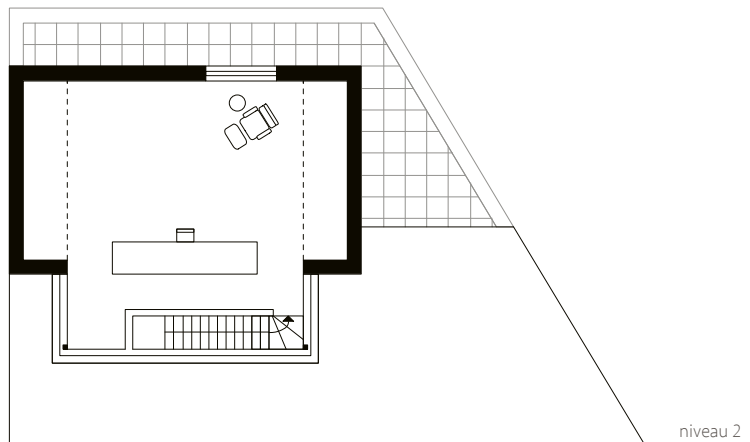
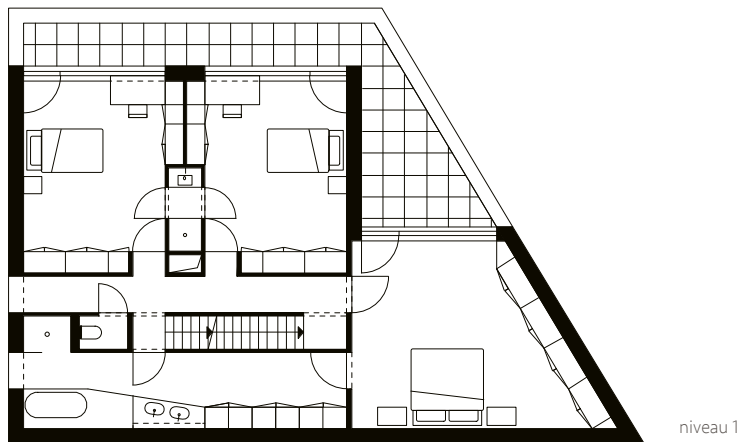
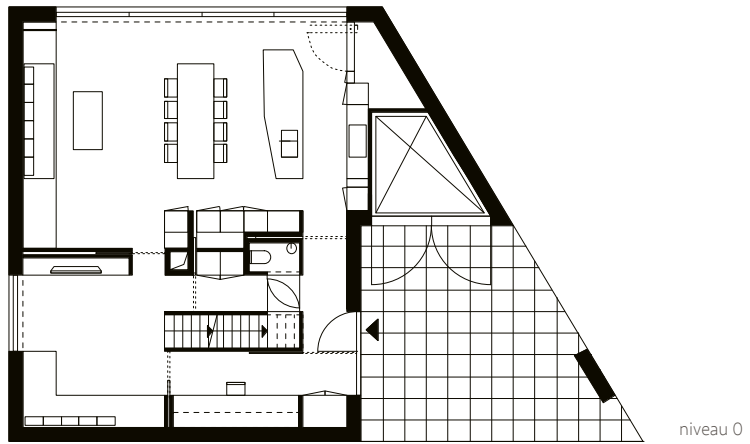
Materialen en kleuren

Zowel de vloer in de zit- en eetruimte als het werkblad van de keuken is uitgevoerd in geschuurd wit polybeton met witte kiezel. Het keukenmeubilair is van Poolse den in combinatie met zwarte schaduwvoegen en kleuraccenten in munt. In de ouderlijke badkamer werd de Poolse den gecombineerd met beton en lichtroze polyurethaan. De kinderbadkamer is dan weer helemaal afgewerkt met een knalgele polyurethaancoating. De slaapkamers kregen een grenen parket. Door bewust gebruik te maken van verschillende materialen vult de afwerking de ruwbouw qua kleur en textuur perfect aan.

Gelaagdheid

De speciale vorm van het perceel noopte de ontwerper een niet-alledaags ontwerp te maken voor deze woning. Door de footprint van de woning dezelfde bijzondere vorm te geven, ontstaat er een esthetische rust die nog versterkt wordt door architectonisch beton aan te wenden voor zowel het exterieur als het interieur. Elke ruimte heeft haar eigen, unieke perspectief met variërende lichten en zichten. Het kleurrijke maar sobere interieur en het beglaasde volume op het dak maken van dit ontwerp een gelaagd geheel met een hoge belevingswaarde.





TECHNISCHE FICHE:

Vrijstaande woning in betonbouw (binnen- en buitenblad) / Buitenschrijnwerk: aluminium met driedubbel glas / Comfortsturing / Verwarming op aardgas, vloerverwarming met aparte sturing per ruimte, ventilatiesysteem D



Onvoorwaardelijke liefde voor familiaal erfgoed

architect

Hans De Beenhouwer

bureau

de beenhouwer + leonard architecten

adres

Straatsburgdok-Noordkaai 3
2030 Antwerpen

contact

0485 95 00 99
architecten@dbl-a.be
dbl-a.be

sociale media

Instagram: @debeenhouwerleonard

interieurarchitect

Kathleen Voet

fotografie

Yannick Milpas

Een geklasseerde woning uit 1936 van architecten Petrus en Cornelis de Nijs maakte deel uit van de jeugd van de opdrachtgever: zijn grootouders woonden er al sinds 1946. Hij koesterde de droom om de initiële kwaliteiten van de hem dierbare woning opnieuw in ere te herstellen. Hij gaf de architect de opdracht om een totaalvisie op te stellen van dringende instandhoudings- en restauratiewerken, gekoppeld aan functionele ingrepen om de woning te voorzien van hedendaags wooncomfort, zonder te raken aan het unieke concept. Randvoorwaarden waren een extra douchekamer en een reorganisatie van het koken.

Horizontale compositie

De rijke architectonische compositie van de woning is gevarieerd en met een uitgesproken horizontale belijning. Hoge open en gesloten ruimtes wisselen elkaar af, met stalen raampartijen, terrassen en luifels als zeer waardevolle elementen. Zij bepalen het beeld van de woning, samen met de harmonieuze asymmetrische compositie van de gevelopbouw en de halfronde woonruimte. Deze woning is een getuige van vroeger waar je doordacht en duurzaam mee moet omspringen.

Vernieuwde buitenschil

Een dergelijke restauratie vergt van het volledige projectteam een dienstbare houding tegenover het monument en de lat lag erg hoog van bij het begin. De gevels werden in hun oorspronkelijke toestand gerestaureerd en samen met de diensten van Onroerend Erfgoed werd gezocht naar een oplossing voor de integratie van thermisch isolerende beglazing in de stalen stoeltjesprofielen.

Nieuwe woonkeuken

In de oorspronkelijke indeling was de louter utilitaire keuken gescheiden van de leefruimtes door een sas. Het sas en de trap zijn verplaatst en de vrijgekomen ruimte is geïntegreerd bij de keuken. Daarnaast werd er een nieuwe opening gemaakt naar het leefgedeelte. Op die manier transformeerde de keuken naar een centrale ontmoetings- en belevingsplek. De keukentoeestellen zijn zorgvuldig geïntegreerd in de strakke corpussen achter de verdiepingshoge geanodiseerde panelen, die tijdens het koken in het corpus geschoven kunnen worden. In de achterwand van gebrand porfier kan een elektrisch bediend paneel op en neer geschoven worden om kruiden en kookgerei binnen handbereik te brengen.







Bruinzwart woonkader

Voor het nieuwe interieur stond een maximaal behoud van de beleving van de verschillende woon- en leefruimtes centraal. Het op maat ontworpen meubilair schuift op een zo eenvoudig mogelijke manier in de woning en het sobere kleurenpalet is gebaseerd op het originele, wat zich uit in de bruinzwarte gietvloer en wengéparket in visgraatmotief in de cirkelvormige leefruimte. Andere nieuwe elementen zijn platen uit gebrand en geborsteld porfiergraniet, donkerbrons geanodiseerde aluminiumplaten en kamerbrede spiegels.

Schaalverlichting

Op het vlak van verlichting werd geopteerd voor onopvallend ingewerkte lichtkoven met discrete indirecte verlichting. Het principe van indirecte verlichting was al op een erg markante manier geïntegreerd in het originele ontwerp. Onder de bolling van het paddenstoelvormige dak boven de ronde leefruimte was een messing schaal gehangen, met daarin onzichtbaar geplaatste verlichting. De indirecte reflectie van het messing op de onderzijde van deze verlichte paddenstoel was bijzonder geslaagd.

Respect als drijfveer

De appreciatie van de opdrachtgevers voor het karakter en de kwaliteiten van de woning vertaalt zich in een inrichting die met veel zorg gebeurde, onder andere met zelfontworpen mondgeblazen glaswerk. Hun ambitie en bezieling stimuleerden in belangrijke mate de architecten. De bijzondere waardering voor de architectuur van het gebouw van alle betrokkenen maakte de restauratie tot een succes.

