

De Ardennen in cijfers

3

landen: België, Frankrijk en Luxemburg.

13,5

meter hoog en 300 ton zwaar is de zandstenen leeuw op de dammuur van Gileppe. Het stuwmeer was een van de eerste in Europa en werd in 1878 door koning Leopold II geopend.

12

natuurparken in de grensoverschrijdende Ardennen: 1 in Frankrijk, 2 in Luxemburg en 9 in België.

15

meter stort het water bij Coö omlaag; of was het toch 13 meter?

30

Plus Beaux Villages telt Wallonië; daarvan liggen veel Mooiste Dorpen in de Condroz en de Famenne.

55

% van de bossen in Wallonië is PEFC-gecertificeerd: dat garandeert duurzaam bosbeheer.

200-600

meter hoog zijn de Ardennen, van west naar oost oplopend, en daarmee vooral laaggebergte – met uitschieters.

235

km/h is de gemiddelde rondetijd van de Formule 1 op Spa-Francorchamps.

290

kilometer is de (wandel)afstand tussen de drie grote trappistenabdijen: Orval, Rochefort en Chimay.

1400

mm bedraagt het jaarlijkse neerslagcijfer van de Hoge Venen. Op lagere delen is dat cijfer veel lager. Een heel stuk droger en warmer is het in het uiterste zuiden, in de Gaumestreek.

1830

is het afscheidingsjaar van de Nederlanden en het jaar van de oprichting van het koninkrijk België.

2013

is het jaar waarin koning Filip tot 7e koning van België werd gekroond; hij is een rechtstreekse afstammeling van Leopold I. Groothertog Hendrik van Luxemburg is zijn neef.

11.200

km² is de oppervlakte van het Ardennenmassief – waarbij kleine delen van Luxemburg en Frankrijk zijn inbegrepen.

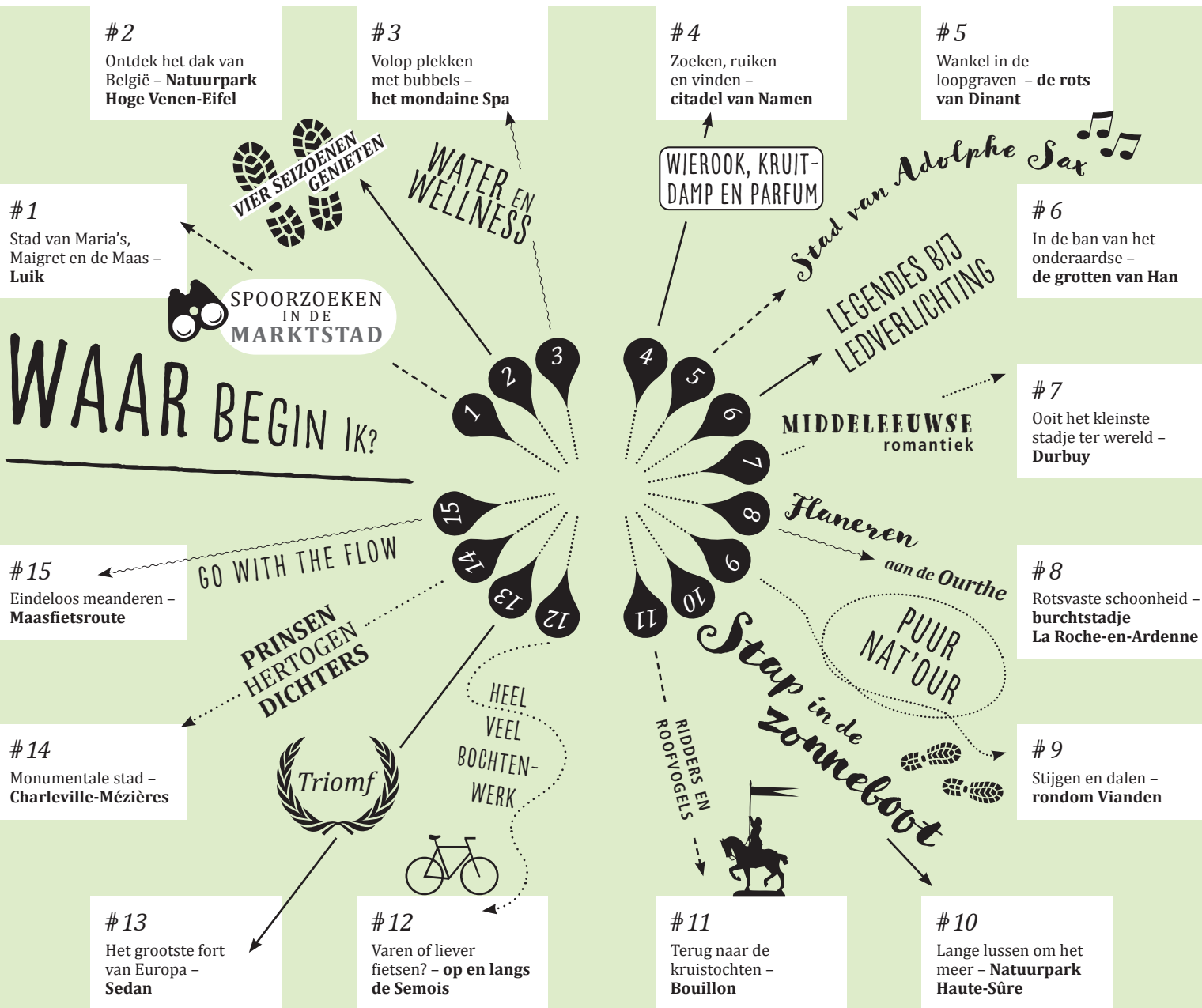
150.000

levens kostte het Ardennenoffensief van 1944.

300.000.000

jaar geleden werden de Ardennen in hoofdlijnen gevormd.

694
meter meet Signal de Botrange, recordhoogte van de Ardennen, in de Hoge Venen





Geen water of champagne, maar whisky staat begin februari in het casino in de spotlights tijdens het jaarlijkse **Spa Whisky-Live Belgium**; www.whisky-live.be.



Volop plekken met bubbels – het mondaine Spa

Spa komt van het Latijnse woord voor bron: 'espa'. Het water staat letterlijk aan de bron van Spa. Van oudsher horen kuren en vermaak bij elkaar. Loop, proef, zwem en geniet in Spa 2.0.

De belangrijkste bron van Spa ontspringt op een diepte van 18 m in de **Pouhon Pierre-le-Grand 1**. De Russische tsaar Peter de Grote kwam er sinds 1717 graag, dronk dan meer dan twintig glazen borrelend bronwater en schonk de stad een borstbeeld van hemzelf dat je bij de bron ziet. Er wordt een vijf minuten durende film vertoond die je door en over stad en regio voert. In de exporuinte hangen werken van Joan Miró, maar soms maken die plaats voor tijdelijke tentoonstellingen. In het oude badhuis zit tevens het toeristenbureau.

Adel en aristocratie troffen elkaar in de tweede helft van de 18e eeuw ook graag in La Redoute en Le Waux-Hall – de eerste casino's van Europa. De prinsbisschop van Luik deelde mee in de winst.

De Barisart-beek



Watergeschiedenis en ruitersport

In Spa staan nog veel mooie fin-de-sièclepanden (rond 1900), toen een groot deel van de stad werd gemoderniseerd. In de koninklijke villa Marie-Henriette zie je het **Musée de la Ville d'Eaux 2**, met oude badinstallaties, tekeningen en affiches. Een extra snuif luxe laten de *jolités* zien: bijzondere doosjes van hout met ivoor of parelmoer of lakwerk. In de stallen van de villa draait het in brede zin om de ruitersport.

Thermen en uitzicht

Het oude badhuis aan de Place Royal (1862) is niet meer in gebruik. Sinds 2003 kun je voor heilzaam water terecht in de **Thermes 3**, met binnen- en buitenbaden, sauna's en hammams. Een weldaad na een stevige wandeling. Of neem de funiculaire naar boven en geniet van het uitzicht op het terras van het thermenrestaurant.

Op zoek naar de bronnen

De Promenade Meyerbeer (naar de Duitse opera-componist die veel in Spa verbleef) is een gevarieerde wandeling van 7,5 km. Je komt langs bronnen en door bos. Start de route bij het casino en loop langs de prachtige villa's aan de Avenue du Professeur Henrijean naar de Rue Barisart. Bij de **Barisartbron 4**, waar De SPA Intense een straffe ijzersmaak heeft, is een brasserie (► 5 blz. 50). Ga over een avontuurlijk bospad naar de Géronstère-bron, over houten bruggetjes en door prachtig loofbos. Neem je een sterk naar zwavel smakende en warmbruisende slok van de **Géronstèrebron 5** (goed voor de luchtwegen), of een drankje op het terras van het nostalgisch ogende café-restaurant?

Dan volgt de route een stukje de weg, en passeert nog in het bos de **Piabron 6**. Tot slot loop je door landelijk gebied, langs de manege Transvaal en over mooie lanen Spa weer in.

INFO EN OPENINGSTIJDEN

Pouhon Pierre-le-Grand 1: Rue du Marché 1A, www.spatourisme.be, 9/10-17/18 uur. Bron € 1, expo € 9.
Musée de la Ville d'Eaux 2: Avenue

Reine-Astrid 77b, mrt.-begin nov. dag. 14-18 uur, € 4.
Les Thermes de Spa 3 1: Colline d'Annette et Lubin, 9-20/22 uur, 3 uur € 22, dag € 33. Funiculaire € 2.



Uitneembare kaart: G 2

5

Wankel in de loopgraven – de rots van Dinant

Ontdek zelf waarom de citadel op de rots van Dinant de Hollandse citadel wordt genoemd. Verbaas je over de complexe architectuur. Gruwel van de strijd waar het gebouw getuige van is geweest. En geniet vooral van het uitzicht.

Aan jou de keus of je voor de 408 traptreden gaat, de kabelbaan neemt of naar boven rijdt. De prinsbisschop van Luik liet hier boven de Maas in 1051 een burcht bouwen. Een tweede fase ging in onder de Franse koning Lodewijk XIV, toen bouwmeester Vauban een horizontale vesting ontwierp. De laatste verbouwing is gedaan onder Hollands bewind in 1818: zowel Fransen als Duitsers moesten op afstand worden gehouden. De hoekige bouw gaf de mogelijkheid tot kruisvuren.

Scheve loopgraven

In de ondergrondse gangen en ruimtes was een compleet Hollands garnizoen gehuisvest, met smidse, bakkerij en keuken. Natuurlijk zie je er historisch wapentuig en uniformen. Er is een interactieve maquette waarmee de slag van augustus 1914 wordt gereconstrueerd. Echt aangrijpend wordt de geschiedenis als je in de huid kruipt van een soldaat die de zwaar beschadigde citadel via de loopgraven tracht te ontvluchten.

Militaire en strategische belangen bezorgden veel keizers, koningen, hertogen en prinsbisschoppen een rol in de geschiedenis van de stad. Daarbij is Dinant ook de geboortestad van de schilder Antoine Wiertz (1806-1865) en de instrumentenbouwer **Adolphe Sax** (► blz. 66-67), naar wie de kleurrijke saxofoons op de brug over de Maas verwijzen.

0
OVERIGENS

INFO EN OPENINGSTIJDEN

Citadel: Chemin de la Citadelle 1, www.citadellededinant.be, dag. 10-18, wintermaanden tot 16.30/17.30 uur, jan. alleen za.-zo., € 10, voor € 17 incl. kabelbaan en boottocht. Boven gratis parkeren, vanaf de Place Reine Astrid 5 per kabelbaan toegankelijk. Honden bij de citadel toegestaan.

ETEN EN DRINKEN

Boven op de citadel ligt een eenvoudig cafetaria met groot terras; het uitzicht en de speelplaats zijn er prima.

ACTIEF

Les Croisières Mosanes: Dinant-Anseremme in combiticket; ► blz. 72.

Er lijkt werkelijk een bom ontploft en via de scheefgezakte loopgraven raakt je oriëntatie verstoord. Wat een opluchting als je buiten weer van het uitzicht op de Maas kunt genieten.

Uitwaaien op de Maas

Van bovenaf is goed te zien wat een mooi lint de Maas in het landschap vormt. Tijd voor een volgend perspectief: een boottochtje. Halverwege tussen Dinant en Anseremme passeer je de **Roche Bayard**, waar de legende van de Vier Heemskinderen – en het Ros Beiaard – omheen hangt: door de vloek van Karel de Grote veranderden de kinderen in rotsen, en het diepbedroefde paard voegde zich daar zelf bij. Onder het hoge viaduct van de N97 door passeer je het Île d'Amour.

Naast de Maas is het bovendien heerlijk fietsen; het pad is onderdeel van de Maasfietsroute door Frankrijk, België en Nederland (► blz. 114).

Citadel van Dinant, op de rotsen die uitrijzen boven de Maas

P
PUZZELEN

Op de website van de citadel vind je een Nederlandstalig pedagogisch dossier, inclusief puzzels, waarmee je een bezoek met kinderen van circa 7-11 jaar kunt voorbereiden en daarmee interessanter maken. Overigens ... kunnen ook volwassenen daar veel van opsteken!