

Bretagne in het kort

De stranden van Bretagne, zoals langs de Côte d'Émeraude en de Côte de Granit Rose, aan de Golfe du Morbihan en op Belle-Île, zijn heel populair bij vakantiegangers. Bretagne is ook een land met een geschiedenis, vol oude monumenten. De vakwerkhuisen in Vannes en Dinan doen aan de middeleeuwen denken, terwijl in Nantes en St-Malo de woningen van reders laten zien hoe rijk deze in de 17de en 18de eeuw waren. Forten aan de kust, zoals dat in St-Malo, en kastelen in de Bretonse mark hebben Bretagne door de eeuwen heen fel verdedigd tegen aanvallen over land en over zee.



Het **Château de Kerouzeré** is een van de vele versterkte kastelen in de streek (blz. 128).



De **vakwerkhuisen** in St-Brieuc (blz. 108–109) staan rond de indrukwekkende kathedraal.



De beroemde **Mont-Saint-Michel** is een van de opvallendste bezienswaardigheden aan de Bretonse kust (blz. 76–81).



Logis de Rohan, een toren in Quimper waarin het Musée Départemental Breton is gevestigd (blz. 166).



Porte Poterne in Vannes, niet ver van het Château de l'Hermine, voert naar aangename tuinen onder aan de stadsmuren (blz. 192–193).

◀ Dinan, aan de oever van de Rance, ooit een drukke haven voor de linnenhandel



Cathédrale St-Pierre in Rennes (blz. 62–63) bezit een schitterend 19de-eeuws interieur.



Théâtre de Nantes is bekend om zijn neoklassieke interieur (blz. 210–211).

ILLE-ET-VILAINE

In het noorden kijken de Côte d'Émeraude en de Mont-St-Michel uit over Het Kanaal. Verder zuidwaarts, waar de Ille en de Vilaine samenvloeien, ligt de regiohoofdstad Rennes, die welbekend is door het bijzonder fraaie parlamentsgebouw. Oostwaarts ligt de imposante vesting van de Bretonse marken, die ooit het hertogdom van Bretagne bescherming bood en uitkijkt op het naburige Normandië.



Langs de stranden van de Côte d'Émeraude liggen talrijke badplaatsen. Lang voordat toeristen dit deel van Bretagne ontdekten, werden Pierre-Auguste Renoir, Paul Signac en andere kunstenaars bevangen door de indrukwekkende schoonheid toen zij in St-Briac kwamen schilderen. Liefhebbers van historische monumenten komen hier ogen tekort, of ze nu het megalithische Roche-aux-Fées of het versterkte kasteel in Fougères bezoeken. Aan de kust pronkt de Mont-St-Michel als een juweel van de gotisch-religieuze architectuur, terwijl de citadel in St-Malo binnen zijn muren diverse luxehotels herbergt. Landinwaarts bouwden edelen in de 16de en 17de eeuw hun herenhuizen om daarmee hun sociale status te tonen.

In de steden ontwikkelde zich een welvarende en invloedrijke middenklasse, waarvan de middeleeuwse huizen in Vitré en Dol, en ook het centrum van Rennes, getuigen. De gilden gaven de kunstenaars van Laval opdracht kostbare altaren te maken om hun devotie te tonen. Van de Keltische mythologie tot de Franse romantiek heeft het *département* Ille-et-Vilaine twee symbolen van het Bretonse literaire erfgoed: het ene is het Forêt de Paimpont, het legendarische Forêt de Brocéliande waar Merlijn in de ban raakt van de fee Viviane; het andere is het lugubere Château de Combourg, waar de geest van de 19de-eeuwse schrijver en staatsman de Vicomte de Chateaubriand rondwaart.



Ranke zuilen in de kloostergang van de abdij op Mont-St-Michel

◀ Zicht op het vissersplaatsje Cancale, de oesterhoofdstad van Bretagne

Ille-et-Vilaine verkennen

Dit *département*, dat een gebied beslaat van 6758 km², dankt zijn naam aan de twee rivieren die erdoorheen stromen: de Ille en de Vilaine. In het noorden kijkt het heuvelachtige gebied met de Mont Dol uit op de kust. Ten oosten van Cancale is het moerasland van Dol ingepolderd, waarmee ondergelopen stukken land werden onttrokken aan de zee. Vervolgens daalt de kustlijn en loopt over in de baai waaruit de Mont-St-Michel oprijst. Vanaf de Pointe du Grouin wordt de Côte d'Émeraude (Smaragdkust) gekenmerkt door elkaar afwisselende, gekartelde kliffen en glooiende zandstranden. Rennes, in het centrum van het *département*, is de hoofdstad. Aan de oostgrens van Ille-et-Vilaine kijken de forten van de vestingsteden Fougères en Vitré uit op het naburige Normandië. In het grensgebied van de Morbihan en Ille-et-Vilaine ligt het Forêt de Paimpont, dat een restant is van de Argoat, het bos, waarmee vroeger het binnenland van Bretagne volledig was begroeid.

Bezienswaardigheden

- 18 Baie du Mont-St-Michel
- 12 Bécherel
- 21 Cancale
- 9 Château des Rochers-Sévigé
- 14 Combourg
- 24 Dal van de Rance
- 25 Dinard
- 15 Dol-de-Bretagne
- 3 Forêt de Paimpont
- 10 Fougères
- 6 Grand-Fougeray
- 11 Hédé
- 7 La Guerche-de-Bretagne
- 5 Langon
- 16 Menhir du Champ-Dolent
- 17 Mont-Dol
- 19 Mont-St-Michel blz. 78–81
- 2 Paimpont
- 22 Pointe du Grouin
- 4 Redon
- 1 Rennes blz. 62–67
- 27 St-Briac
- 26 St-Lunaire
- 23 St-Malo blz. 84–89
- 13 Tinténiac
- 8 Vitré

Wandeling

- 20 Sentier des Douaniers



Akkerland in de omgeving van Bain-de-Bretagne

Vervoer

Rennes is verbonden met Parijs via het spoor (1,5 uur) en de snelweg A11 naar Le Mans, dan de A81 naar Laval, daarna de N157–E50. Twee hoofdwegen – de N137 en de N24 – doorkruisen Ille-et-Vilaine. De D137 verbindt de steden St-Malo en Rennes, en loopt in zuidelijke richting door tot Nantes. De N24 verbindt Rennes, via Ploërmel, met het westelijk gelegen Lorient. De N12–E50 loopt ook van Rennes naar St-Briec. Bretagne is goed te bereizen via de talrijke secundaire wegen die van Rennes naar de oostgrens van het gebied lopen: dit zijn de D177 van Redon naar Pipriac, de D772 van Pipriac naar Bain-de-Bretagne, de D777 van Bain-de-Bretagne naar Vitré, en de D178 van Châteaubriant naar Fougères. De grote steden van Ille-et-Vilaine hebben regelmatige trein- en busverbindingen met Rennes.

Symbolen

- Snelweg
- Hoofdweg
- Secundaire weg
- B-weg
- Hoofdspoorlijn
- Spoorlijn
- Regiogrens

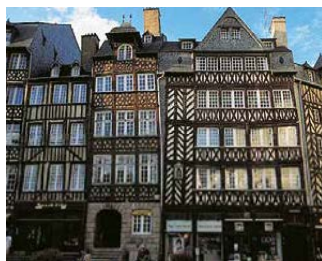


Traditionele boerderij en molen in de polder van Mont-Dol

0 kilometer 20

● Onder de loep: Rennes

Rond de kathedraal kronkelen smalle straten tussen de vakwerkhuisen met verborgen binnenhoven. Iedere zaterdag staat de Place des Lices vol bonte kramen van een van de levendigste markten in Bretagne. Op weekdagen gonst het vrolijke gebabbel van de studenten door de vele bars en restaurants. Neoklassieke bouwwerken van de architect Jacques Gabriel (1667–1742) omringen de Place de la Mairie. Het voetgangersgebied van de Rue Le Bastard, die bij het plein begint, is de belangrijkste verbinding tussen de Vilaine en het noordelijke deel van de stad.



★ **Place du Champ-Jacquet**
Grote vakwerkhuisen uit de 17de eeuw staan met de rug naar de oude stadsmuren.



★ **Hôtel de Blossac**
Dit is een van de fraaiste herenhuisen in Rennes. Het neoklassieke gebouw is ontworpen door een volgelving van Jacques Gabriel.



★ **Cathédrale St-Pierre**
De kerk staat op de plaats van een eeuwenoud gebedshuis. De na 1784 herbouwde kathedraal heeft nog wel de originele 16de-eeuwse gevel.

Portes Mordelaises, de poorten waardoor hertogen en bisschoppen naar hun inhuldiging liepen.

0 meter 100

Symbol

— Aanbevolen route

Rue de la Psalette met middeleeuwse bebouwing.

Parlement de Bretagne
Het gebouw, waarin nu het gerechtshof huist, heeft prachtige decoraties en schilderijen. Dankzij een restauratie na een brand in 1994 stralen zij weer als vanouds (blz. 66–67).



Église St-Germain getuigt van de rijkdom van de furnituurhandelaren in de 16de eeuw.

TIPS VOOR DE TOERIST

Praktische informatie
Wegenkaart E3 212.500
za-ochtend; Place des Lices.
Rue St-Yves 11, 02-99671111.
Yaouank, festival voor Bretonse muziek & fest noz (nov.); Les Trans Musicales (rock en elektro; eerste week van dec.); Film Festival (feb).

W tourisme-rennes.com

Vervoer

Rennes Métropolitain.

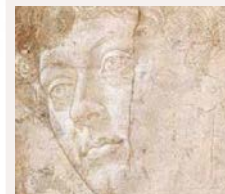


Théâtre
De architect Millardet wilde met zijn ontwerp voor het theater – een ronde zaal met arcaden en overdekte doorgangen – een ontmoetingsplaats en handelscentrum maken. Hij ontwierp ook de belendende luxe woonhuizen.



Hôtel de Ville
Het door Jacques Gabriel na de grote brand van 1720 ontworpen stadhuis bestaat uit twee vleugels die de klokken, met een klokkenstoel in Italiaanse stijl, dragen. Sculpturen van Jacques Verberckx verfraaien de hoofdingang.

Chapelle St-Yves
herbergt het toeristenbureau.



Hoofd van een engel van Botticelli, in de Robiencollectie

Rariteitenkabinet van Robien

Het aan het begin van de 17de eeuw gebouwde herenhuis, bekend als het Hôtel de Robien, kwam in 1699 in bezit van Christophe Paul de Robien. De collectie schilderijen en beelden, planten en mineralen groeide uit tot een waar rariteitenkabinet. Nadat Robien de collectie in 1756 aan zijn zoon had nagelaten, eisten de Revolutionairen deze in 1792 op. Alles werd opgeslagen in de Onze-Lieve-Vrouwewerk en later in het Karmelietenconvent in Rennes. De Robiencollectie maakt nu deel uit van het stedelijke Musée des Beaux Arts.

Parlement de Bretagne

Het parlamentsgebouw, dat tussen 1618 en 1655 ontstond, is een belangrijk symbool van de stad Rennes. Salomon de Brosse, de architect van het Palais du Luxembourg in Parijs, ontwierp de gevel in Italiaanse stijl. Daarbij vormt de binnenhof, die door de toepassing van baksteen en natuurstenen de Franse stijl volgt, een groot contrast. Het interieur van het gebouw toont het heilige belang van de onafhankelijke Bretonse politieke macht, wat duidelijk te zien is in de luisterrijke Salle des Pas-Perdus met de wapens van Bretagne en Frankrijk en het plafond van de Grand'Chambre van de beroemdste schilder van Louis XIV. De renovatie na een brand in februari 1994 nam tien jaar in beslag.



★ Gerechtshof

De tafels en banken in de gehoorzalen zijn gemaakt van eikenhout. De zaal wordt verlicht door antieke en moderne kroonluchters.



Bovengalerij

De ontvangtzalen op de bovenste verdieping liggen aan een galerij die rond het gerechtsgebouw loopt.

TIPS VOOR DE TOERIST

Praktische informatie

Place du Parlement-de-Bretagne.

☑ verplicht; informeer bij het toeristenbureau, 02-99671166.

🌐 tourisme-rennes.com



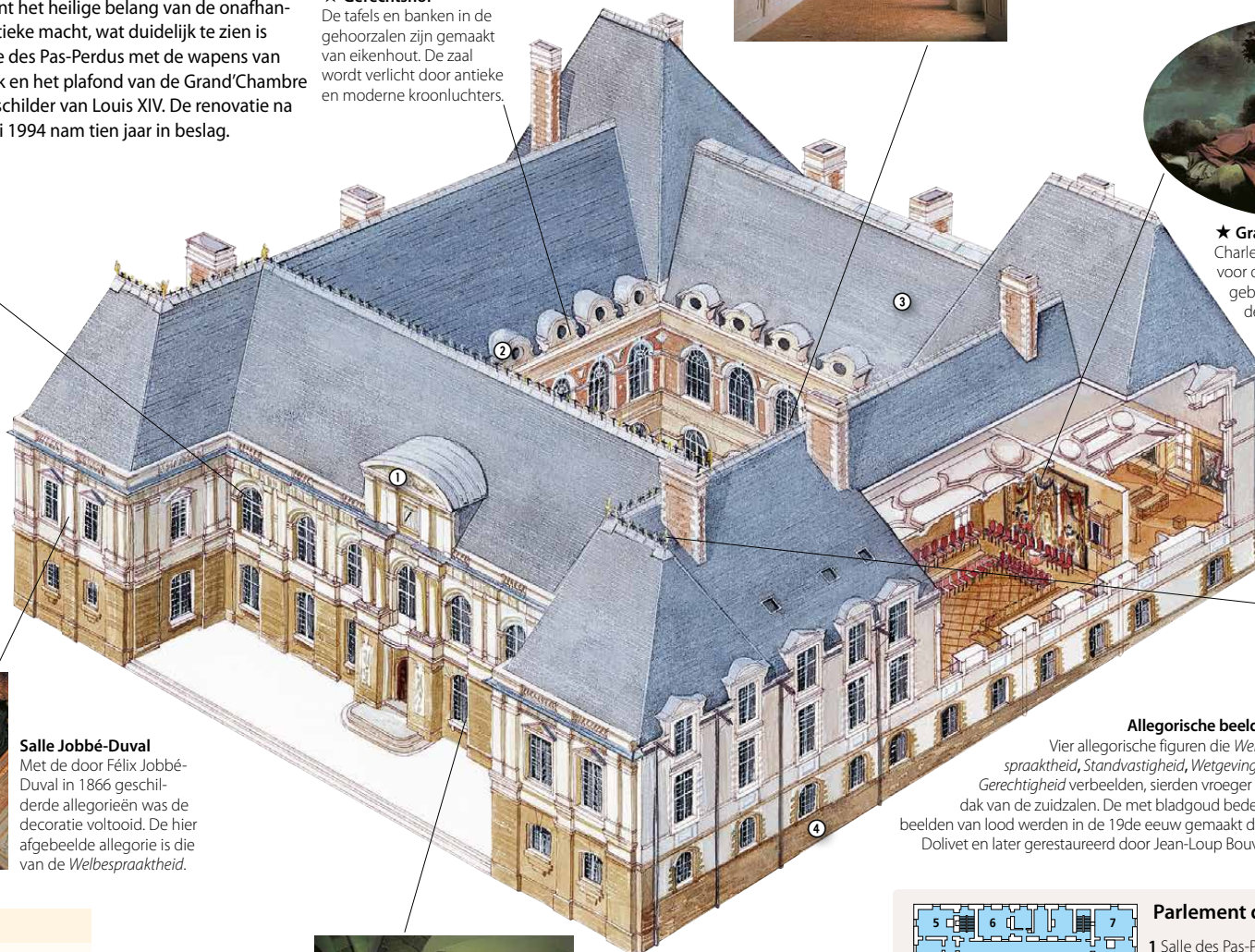
★ Salle des Pas-Perdus

De deur naar de Salle des Pas-Perdus (de lobby) heeft fraaie ramen met bewerkte metaal. Het houten cassetteplafond is rijk versierd.



Salle Jobbé-Duval

Met de door Félix Jobbé-Duval in 1866 geschilderde allegorieën was de decoratie voltooid. De hier afgebeelde allegorie is die van *Welbespraaktheid*.



Allegorische beelden

Vier allegorische figuren die *Welbespraaktheid*, *Standvastigheid*, *Wetgeving* en *Gerechtigheid* verbeelden, sierden vroeger het dak van de zuidzalen. De met bladgoud bedekte beelden van lood werden in de 19de eeuw gemaakt door Dolivet en later gerestaureerd door Jean-Loup Bouvier.



UITGELICHT

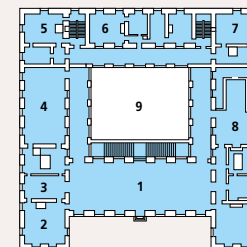
- ① Timpaan
- ② Voormalig Hof van Justitie
- ③ Leistenen bedekken het 5200 m² grote dak
- ④ De benedenzalen van het gebouw werden gebruikt voor officiële ontvangsten.

Salle des Piliers

In deze grote ingangshal naar het parlamentsgebouw overheerst net als in het hele interieur natuursteen. Deze traditionele Franse constructie contrasteert met de klassieke gevel van Jacques Gabriel.



Parlement de Bretagne



- 1 Salle des Pas-Perdus (lobby)
- 2 Salle Jobbé-Duval
- 3 Kapel
- 4 Gerechtshof
- 5 Salle Nicolas Gosse
- 6 Salle Ferdinand Elle
- 7 Salle Jean Jouvenet
- 8 Grand'Chambre (Senaat)
- 9 Binnenhof en galerijen