

**De poëziefabriek**

# Magritte Folon

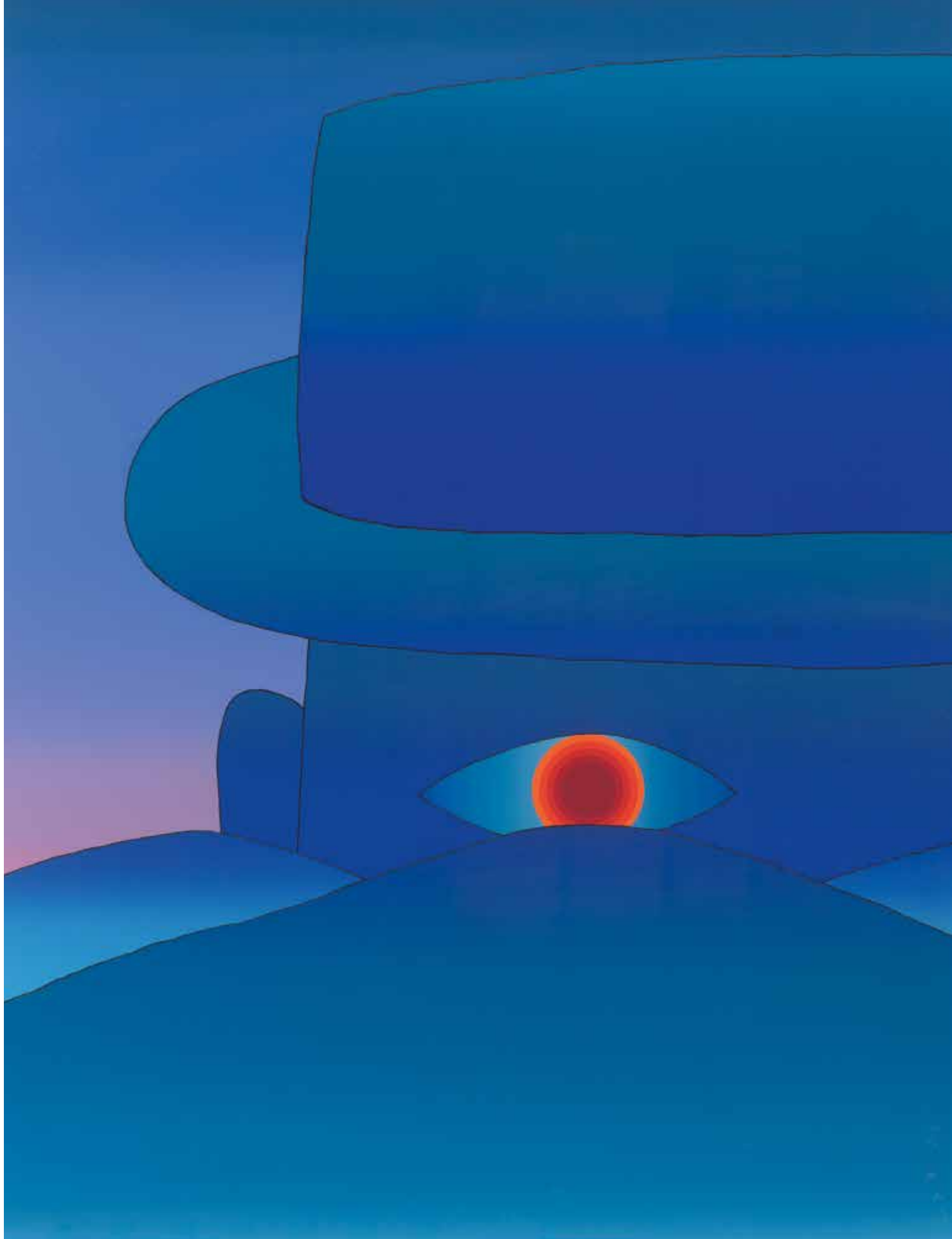
In mijn werk vertrekt alles vanuit  
de zekerheid dat wij deel uitmaken  
van een raadselachtig universum.

RENÉ MAGRITTE

Ik teken heel vaak een oog in mijn beelden.  
De aanwezigheid van een immens iets  
dat ons ontglipt. Ik creëerde een sfinx  
met een vinger op de lippen, die om stilte  
vraagt. Ik weet niet echt wat dat betekent.  
Misschien dat we de stilte van de kunst  
moeten beschermen.

JEAN-MICHEL FOLON





# Inhoud

9	<b>Woord vooraf</b> CHARLY HERSCOVICI
11	<b>Preambule</b> SARA LAMMENS
12	<b>Folon in de Koninklijke Musea voor Schone Kunsten van België</b>
14	<b>In resonantie</b> STÉPHANIE ANGELROTH EN ISABELLE DOUILLET-DE PANGE
32	<b>Een blik op Magritte</b> MICHEL DRAGUET
46	<b>De coïncidentie van beelden Folon en het surrealisme in België</b> MARIE GODET
65	<b>De poëziefabriek</b>
129	<b>Chronologie</b>

# In resonantie

**STÉPHANIE ANGELROTH EN ISABELLE DOUILLET-DE PANGE**



In 1999 toen Folon zijn Fondation in België oprichtte, vertelde hij over het moment dat hij pas echt door kunst werd geraakt. Naar verluidt was dat in 1953, tijdens een verblijf aan de Noordzeekust: als jongeman ontdekte hij een voor hem onbekende wereld, die van *Le Domaine enchanté (Het betoverde domein)* van Magritte (p.36-39) in het casino van Knokke.<sup>1</sup> Begeesterd beseftte hij: 'Je kunt in de schilderkunst echt alles doen, zelfs mysteries bedenken.'<sup>2</sup>

Heeft deze ontdekking een reële impact gehad op de uitwerking van het artistieke universum van de kunstenaar? De tentoonstelling *Magritte · Folon* en het grondige onderzoek dat eraan voorafging, voegen nieuwe inzichten toe aan eerdere analyses over deze vraag. Het Belgische en internationale publiek dat de Fondation Folon in Terhulpen bezoekt, ziet inderdaad spontaan een verband tussen Folons werk en het surrealisme. Ook kunsthistorici<sup>3</sup> argumenteren dat het surrealisme de natuurlijke voedingsbodem was van Folons werk. Maar tot op welke hoogte kunnen we de beeldtaal van de surrealistische grootmeester of de geest van de Belgische beweging terugvinden in het ontstaan van zijn werk?

Het archief van de Fondation Folon leert ons vandaag dat Folon voor Magritte inderdaad een grote bewondering koesterde. De fascinatie voor het werk van de Belgische meester ontkiemde in het begin van de jaren 1970. Vanaf 1971 bulkt de persoonlijke bibliotheek van Folon van publicaties over de surrealist.<sup>4</sup> Vanaf toen schemert zijn interesse voor Magritte door in zijn teksten en zijn werk, en dat, in tegenstelling tot zijn beginjaren, toen Folon beweerde veeleer beïnvloed te zijn door Ensor en vooral door Franse en Amerikaanse tekenaars als Bosc, Chaval, André François en Saul Steinberg. In 1973 schrijft hij:

'Ik denk dat alles invloed heeft op alles wat men tegenkomt. Ik denk dat het volstaat om een zwarte lijn op een wit blad papier te tekenen. In die lijn zit alles wat je hebt aanvaard en alles wat je hebt afgewezen. Als ik een lijn teken, weet ik dat Ensor daarin zit. Dat is de eerste kunstenaar van wie ik echt heb gehouden. Het vreemde is dat ik Magritte op dat moment verafschuwde.



René Magritte met medewerkers voor *Le domaine enchanté*  
(*Het betoverde domein*) in het casino van Knokke (België), ca. 1953.

‘de geschiedenis van een leven’ vermorzelt. Deze theatrale daad waarvan de absurditeit – de opsomming van te verkopen objecten van een leven – aan Ionesco doet denken, ontnemt het oeuvre zijn alledaagse referenties. Folon concludeert: ‘Er blijft niets over van de alledaagse objecten van de schilder van het alledaagse.’<sup>5</sup>

### **Bondgenootschappen en bondgenoten**

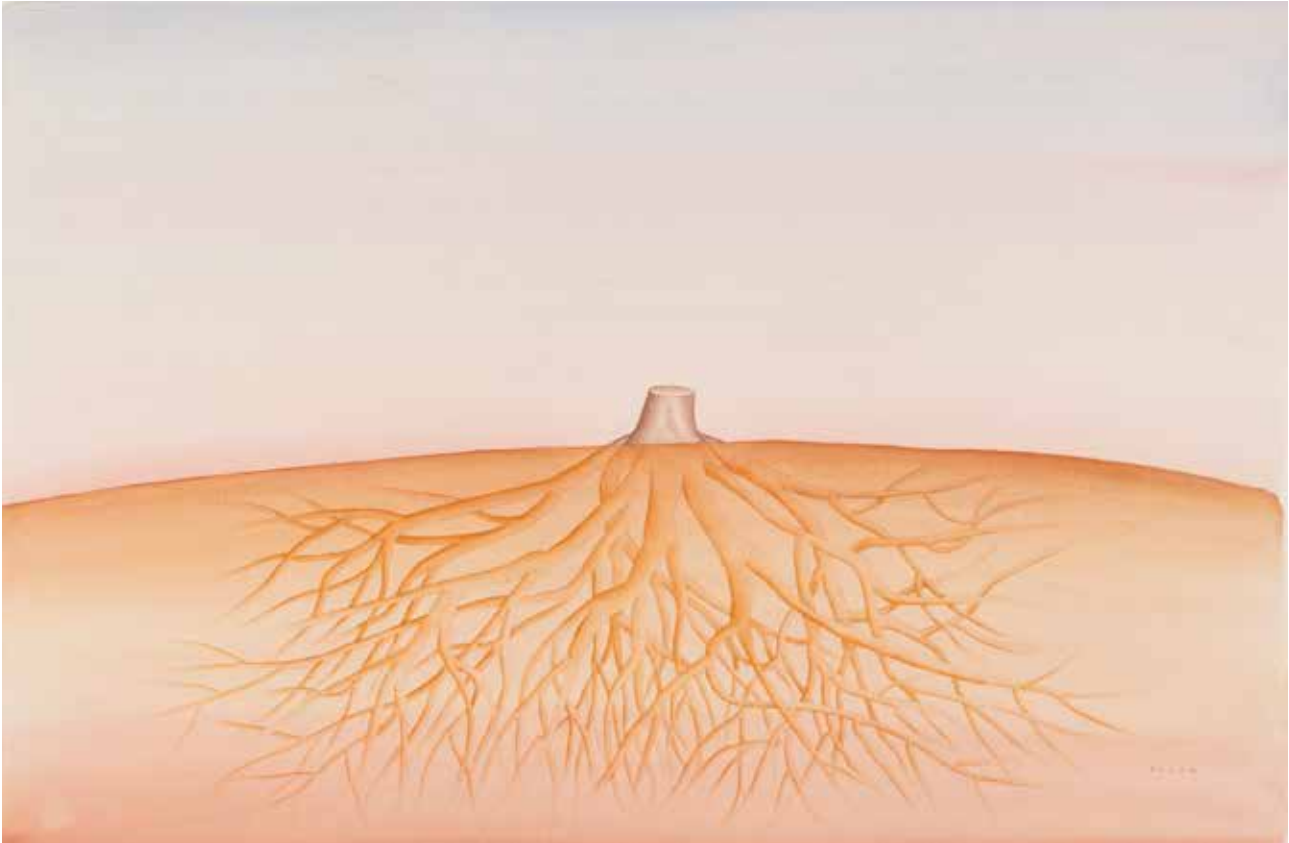
De eerste indruk die het thema Magritte-Folon opwekt, zou emotioneel kunnen zijn. Een studie wijden aan een artistieke relatie, van welke aard ook, is altijd riskant. De notie ‘invloed’ overmatig gebruiken of verwijzen naar mimetische elementen die zouden bijdragen tot de vorming van een ‘traditie’, kan leiden tot verdraaiingen die schadelijk zijn voor zowel het werk waaraan men refereert, als het werk dat men wil definiëren door het in een context te wortelen.

Hoewel tussen beide oeuvres talrijke contact- en referentiepunten bestaan, is Folon niet de spirituele zoon van Magritte, die nooit zijn afschuw voor het idee om zichzelf te reproduceren of voort te leven, onder stoelen of banken heeft gestoken.<sup>6</sup> Folon wilde de methode van *La trahison des images* niet voortzetten, noch vernieuwen. Magritte was voor Folon veeleer wat René Char omschreef als een ‘belangrijke bondgenoot’<sup>7</sup>: een reisgenoot voor werken van een bepaalde aard, twee kunstenaars wier wegen zich op een bepaald moment in hun onderzoek, of in het licht van bepaalde gemeenschappelijke bekommernissen, kruisen – Char gebruikte de uitdrukking om de complementariteit van de schilder en de schrijver te omschrijven, iets dat ook Folon na aan het hart lag.<sup>8</sup> Wat dat betreft moeten we naast Magritte – en Max Ernst als het over het surrealisme gaat – ook Paul Klee citeren, vooral op het vlak van de aquarellen, en Cobra, als experimenteerterrein, dat Folon ontdekte via de vriendschap met Pierre Alechinsky, en fotografen als Henri Cartier Bresson of Jacques Henri-Lartigue, beeldhouwers als César of collega’s-grafici als Milton Glaser en Roland Topor. Een netwerk waarin elke ontmoeting een belofte van vriendschap inhoudt.<sup>9</sup>

### **Een beslissend moment**

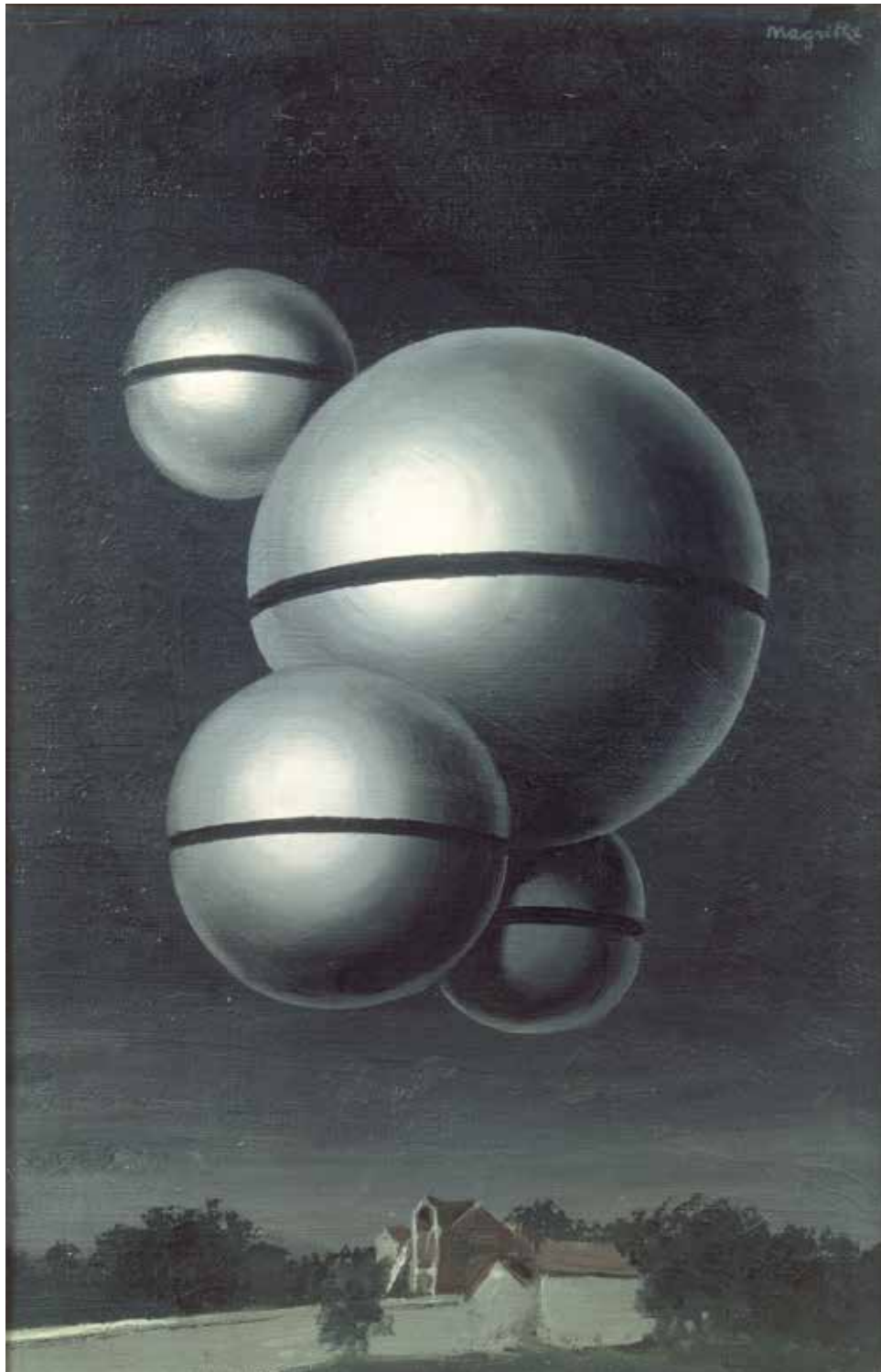
De kennismaking met de wereld van Magritte was voor Folon een beslissend moment. Plaats en tijdstip van het gebeuren: Belgische kust, 1954. Folon was pas twintig en ging naar Knokke-Heist. Daar bezocht hij het Casino waar net *Le domaine enchanté (Het betoverde domein)* was ingehuldigd (p. 36-39), de muurschildering die Magritte in 1953 had ontworpen en die onder zijn leiding werd uitgevoerd. Deze panoramische compositie van een zeventigtal meter lang en zeven meter hoog is een soort mengelmoes van de belangrijkste motieven van de kunstenaar. De acht panelen evoceren





Jean-Michel Folon, *La Mort d'un arbre* (*De dood van een boom*),  
aquarel op papier, 70 × 100 cm.  
Terhulpen, Fondation Folon.

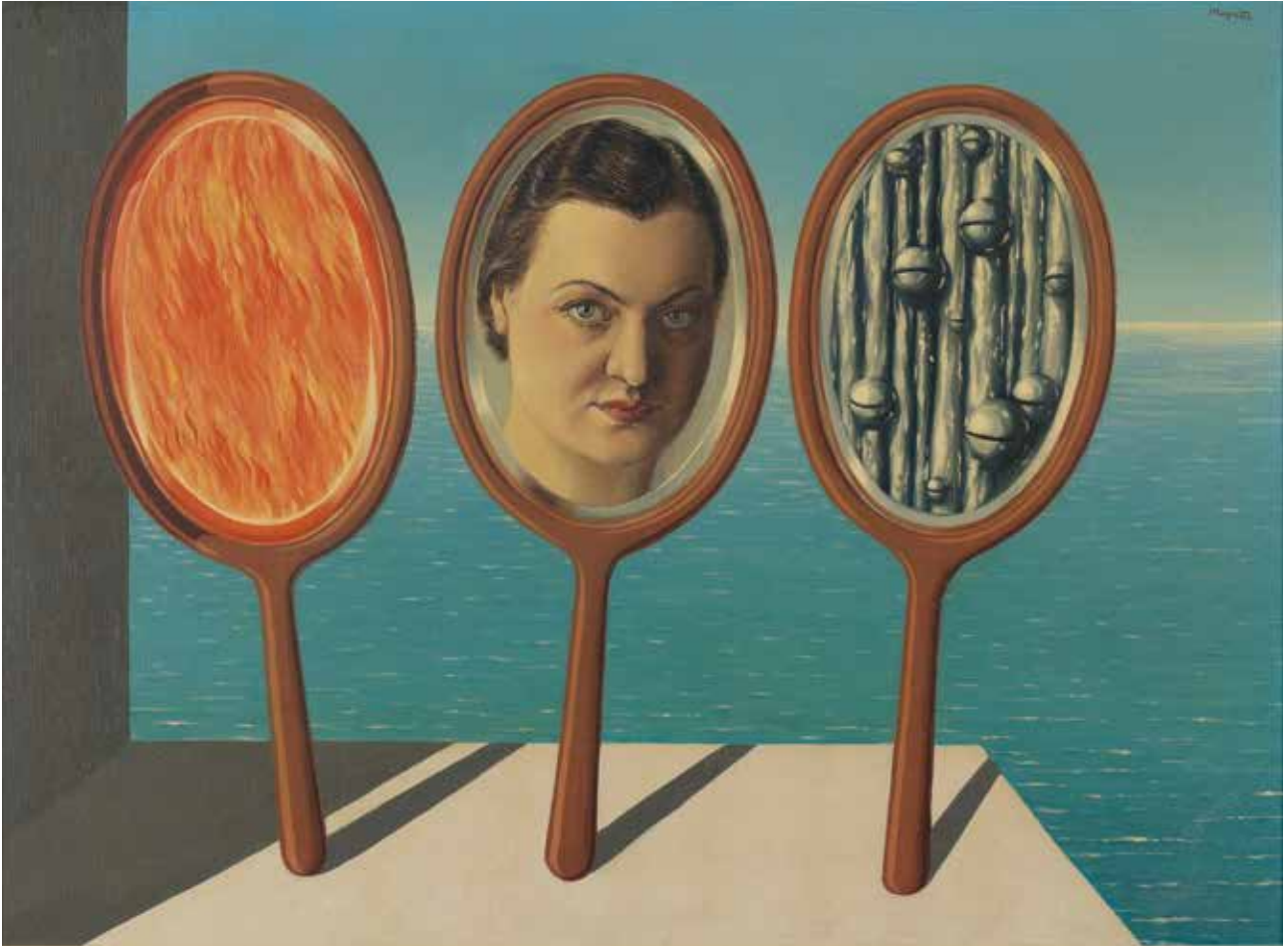
René Magritte, *La Folie Almayer*  
(*De waanzin van Almayer*), 1951,  
olieverf op doek, 80 x 60 cm. Privécollectie.



René Magritte, *Les Fleurs de l'abîme* (*De bloemen van het ravijn*), 1928,  
olieverf op doek, 41 × 27 cm.  
Privécollectie.



Jean-Michel Folon, *Ouverture (Opening)*, s.d.,  
aquarel op papier, 60 × 46 cm.  
Terhulpen, Fondation Folon.



René Magritte, *Portrait d'Irène Hamoir (Portret van Irène Hamoir)*, 1936,  
olieverf op doek, 54,5 × 73,5 cm.  
Brussel, Koninklijke Musea voor Schone Kunsten van België, inv. 11682.





Jean-Michel Folon, *Réflexion (Reflectie)*, 1988,  
aquarel op papier gevat in een oude houten spiegel, 26,9 × 10 × 1 cm.  
Terhulpen, Fondation Folon.



René Magritte, *La Mémoire (Het geheugen)*, 1948,  
olieverf op doek, 60 × 50 cm.  
Collectie van de Federatie Wallonië-Brussel.



Jean-Michel Folon, *Tête (Kop)*, 1993,  
olieverf op oude, beschadigde houten sculptuur, 17,9 × 9,3 × 5 cm.  
Terhulpen, Fondation Folon.



René Magritte, *L'Art de la conversation (De kunst van de conversatie)*, 1950,  
olieverf op doek, 50 × 65 cm.  
Zwitserland, Privécollectie.



Jean-Michel Folon, *Seul (Alleen)*, 1975,  
aquarelle, 57 × 76 cm.  
Terhulpen, Fondation Folon.



René Magritte, *La Malédiction*, (*De vloek*) [1960?],  
olieverf op doek, 33 × 41 cm.  
België, Privécollectie.



Jean-Michel Folon, *Le rêve éveillé (De dagdroom)*, [1971],  
aquarel op papier, 26,7 × 42,9 cm.  
Brussel, Koninklijke Musea voor Schone Kunsten van België, inv. 8017.

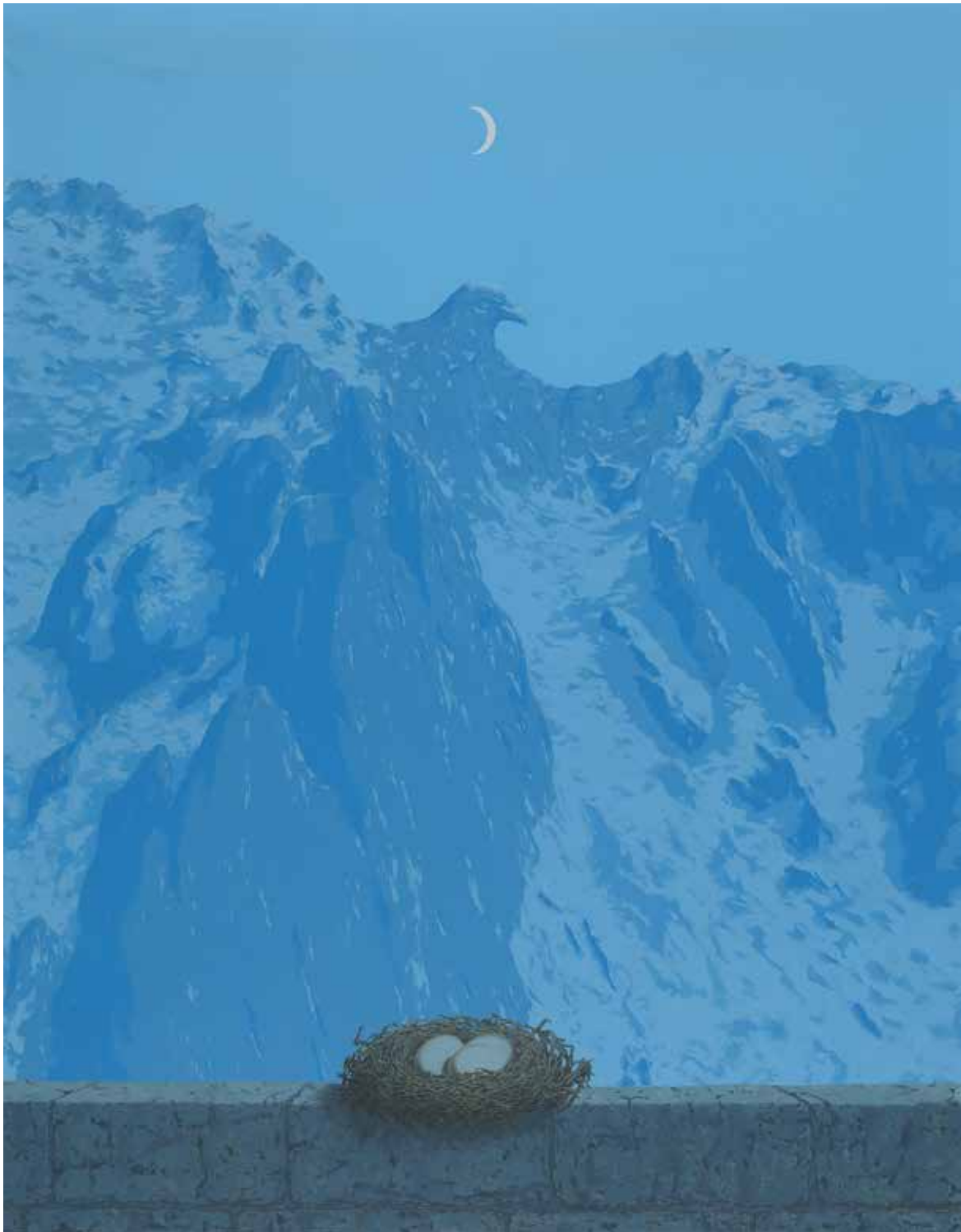


René Magritte, *La Voix du sang* (*De stem van het bloed*), 1961,  
olieverf op doek, 90 × 110 cm.  
Privécollectie.





Jean-Michel Folon, *zonder titel*, s.d.,  
aquarel op papier, 30 × 22 cm.  
Terhulpen, Fondation Folon.



René Magritte, *Le Domaine d'Arnhem (Het domein van Arnhem)*, [1962],  
olieverf op doek, 146 x 114 cm.  
Brussel, Koninklijke Musea voor Schone Kunsten van België, inv. 10707.



Jean-Michel Folon, *Les Oiseaux (De vogels)*, naar Aristophanes, 1987,  
aquatint, 66,5 × 51 cm.  
Terhulpen, Fondation Folon.